

Vous allez passer une IRM

L'imagerie par résonance magnétique (IRM) est une technique d'imagerie médicale qui permet d'étudier les différentes parties du corps grâce à l'utilisation d'un aimant et d'ondes électromagnétiques. Cet examen est non irradiant et indolore.



Dans un premier temps

- remplissez un questionnaire dans lequel vous spécifiez les informations importantes pour votre examen.

Prévenez l'équipe médicale si

- vous portez un matériel métallique quel qu'il soit : pacemaker, prothèses, implants, stents, valves cardiaques, patch transdermique, ainsi que tout autre élément qui pourrait interagir avec le champ magnétique,
- vous avez déjà fait une réaction suite à l'injection d'un produit de contraste,
- vous êtes claustrophobe (crainte d'être enfermé),
- vous êtes enceinte ou si vous allaitez,
- vous souffrez d'une insuffisance rénale,
- vous avez d'autres antécédents de type : asthme, troubles allergiques, antécédents chirurgicaux, maladie cardiaque, troubles épileptiques, etc.



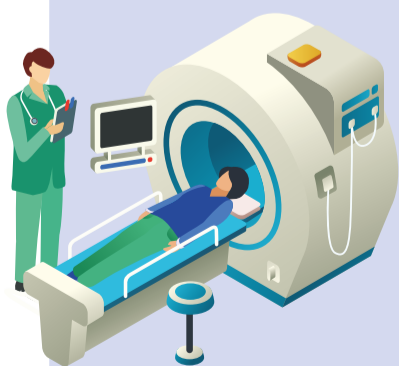
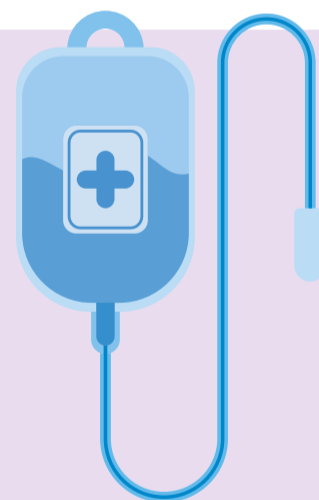
La préparation en cabine



- pour permettre d'obtenir des images de bonne qualité, on vous indiquera les vêtements que vous devrez enlever. Vous ne devez garder aucun bouton, agrafe, barrette de cheveux ou fermeture éclair métallique,
- vous devez laisser dans la cabine vos lunettes, bijoux, piercing, montre, clés, porte-monnaie, appareil auditif, cartes à bande magnétique (carte de crédit, de transport...) et votre téléphone portable.

Injection de produit de contraste

- dans certains cas, l'injection d'un produit de contraste est nécessaire à l'examen,
- l'injection se fait à l'aide d'un cathéter placé au niveau de votre bras,
- le produit de contraste (le plus souvent à base de gadolinium) est généralement bien toléré. Des manifestations allergiques banales (urticaire) sont possibles. De très graves réactions d'allergie sont tout à fait exceptionnelles. La piqûre peut provoquer la formation d'un petit hématome sans gravité, qui se résorbera spontanément en quelques jours,
- vous pourriez ressentir une sensation de froid ou de chaleur à l'endroit où ce liquide pénètre dans votre corps.



Pendant l'examen

- comptez 15 à 30 minutes en fonction de la région à examiner,
- vous êtes allongé(e) sur la table de l'appareil dans la position la plus adaptée à votre examen,
- essayez de rester aussi immobile que possible. Les mouvements peuvent impacter négativement la qualité des images,
- rester allongé(e) dans un tunnel étroit peut être déconcertant ; c'est pourquoi nous vous recommandons de fermer les yeux,
- pendant l'examen, la machine émet un bruit répétitif semblable à celui d'un marteau piqueur. Une protection auditive et/ou casque audio peuvent être mis à votre disposition pour atténuer le bruit,
- vous disposez d'une sonnette pour pouvoir communiquer avec l'équipe médicale qui est à quelques mètres dans la salle de contrôle et qui peut intervenir si vous en exprimez le besoin,
- dans certains cas, nous vous dirons, à l'aide du micro, quand arrêter de respirer pour quelques secondes.