



rapport d'activité 2022



Sommaire

4	Présentation de l'établissement
14	Psychiatrie adulte
20	Psychiatrie infanto-juvénile
25	Addictologie
27	Soins de suite et de réadaptation
32	Centres de références
36	Médecine, chirurgie, obstétrique
39	Médico-technique
45	Éthique
47	Enseignement supérieur
50	Directions

Présentation de l'établissement

Les Hôpitaux de Saint-Maurice

Les Hôpitaux de Saint-Maurice sont nés au 1^{er} janvier 2011 du regroupement de l'Hôpital National de Saint-Maurice (HNSM), de l'EPS Esquirol et du syndicat inter-hospitalier des Hôpitaux de Saint-Maurice.

L'établissement est spécialisé dans les domaines des soins de suite et réadaptation, de la santé mentale, du traitement de l'insuffisance rénale chronique et de l'obstétrique, néonatalogie et chirurgie gynécologique.

Il assure une offre de soins de proximité pour les populations du Val-de-Marne et des 1^{er}, 2^e, 3^e, 4^e, 11^e et 12^e arrondissements parisiens. Il propose également une offre de soins à vocation régionale, voire nationale, notamment en soins de suite et réadaptation enfant.

Il est l'établissement support du groupement des Hôpitaux Paris Est Val-de-Marne formé avec le Centre Hospitalier Les Murets.

Les instances en 2022

Conseil de surveillance

Président : Igor SEMO, maire de Saint-Maurice

Vice-président : Hervé Gicquel, maire de Charenton-le-Pont, représentant de la Métropole du Grand Paris

Directoire

Présidente : Nathalie Peynègre, directrice générale

Commission médicale d'établissement (CME)

Président : D^r Renaud Péquignot, chef du service SSRG

Vice-présidente : D^r Judith Maman, psychiatre au pôle 94G16

Comité technique d'établissement

Présidente : Nathalie Peynègre, directrice générale

Commission des soins infirmiers, de rééducation et médico-techniques

Présidente : Brigitte Plagès, coordonnatrice générale des soins

Commission des usagers

Président : Jean-Marie Platet, représentant des usagers

Commissions administratives paritaires locales

Présidente : Pascale Fresne, conseillère municipale de la ville de Saint-Maurice

Commission d'hygiène, de sécurité et des conditions de travail

Président : Jérôme Huc, directeur des ressources humaines de territoire

Panorama des activités du groupement hospitalier de territoire



Soins de suite et réadaptation (SSR)

Pôle SSR adulte

- Filière neurologique : rééducation, réadaptation et réinsertion dans les suites d'un AVC, traumatisme crânien sévère, sclérose en plaques, maladie de Parkinson...
- Filière locomoteur : rééducation, réadaptation orthopédique, traumatologique et rhumatologique avec une unité de prise en charge des infections ostéo-articulaires

Pôle SSR enfant

- Rééducation des pathologies neurologiques acquises : traumatisme crânien, tumeur cérébrale, AVC, syndrome du bébé secoué...
- Rééducation de l'appareil locomoteur et du rachis : pathologies rachidiennes, neuromusculaires, maladies osseuses constitutionnelles, malformation des membres...
- Rééducation des pathologies neurologiques congénitales : atteinte cérébrale anté-périnatale, paralysie cérébrale, polyhandicap, troubles des apprentissages...

Centre de suivi et d'insertion pour enfants et adolescents après atteinte cérébrale acquise (CSI)

Centre de référence malformations des membres chez l'enfant (Cerefam)

Centre national de référence de l'accident vasculaire cérébral de l'enfant (réfèrent soins de suite et réadaptation)

Pôle P3R : plateau ressources et HAD rééducation réadaptation, éducation, prévention, recherche

- Evaluations spécifiques : consultations spécialisées MPR neurologique adulte.
- Activités hors les murs et ambulatoire :
 - HAD de réadaptation (HADR),
 - équipes mobiles (de réadaptation-réinsertion [EM RR], de soins de rééducation post Covid-19 [EM SR] et équipe mobile CECOIA, orientée vers les établissements médico-sociaux [MAS et FAM]),
 - HDJ Covid-19 long.
- Plateaux techniques :
 - unité fonctionnelle d'analyse du mouvement (UFAM),
 - unité d'informatique thérapeutique (UIT),
 - atelier d'appareillage, un appartement de simulation.
- Coordination des parcours :
 - plateforme de coordination,
 - orientation et gestion des flux (PF)
 - CARSIC Est (cellule d'appui à la résolution des situations complexes).

Pôle inter-établissements de gériatrie (PIE)

- Prise en charge globale et spécifique des pathologies et handicaps variés de la personne âgée (traumatologiques, neurologiques, rhumatologiques) : consultation « mémoire » labellisée, consultations gériatriques polyvalentes, unité cognitivo-comportementale...



Psychiatrie

Psychiatrie générale

- Pôle 94G01 (Vincennes - Fontenay)
- Pôle 94G02 (Bry - Nogent - Le Perreux-sur-Marne)
- Pôle 94G03 (Champigny-sur-Marne)
- Pôle 94G04 (La Queue-en-Brie - Villiers-sur-Marne - Le Plessis Trévise - Noisieu - Ormesson - Chennevière-sur-Marne)
- Pôle 94G05 (Joinville-le-Pont - Saint-Maur-des-Fossés)
- Pôle 94G16 (Alfortville - Charenton - Saint-Mandé - Saint-Maurice)
- Pôle Paris Centre (1^{er}, 2^e, 3^e et 4^e arrondissements de Paris)
- Pôle Paris 11 (11^e arrondissement de Paris)
- Pôle Paris 12 (12^e arrondissement de Paris)

Psychiatrie infanto-juvénile

- Pôle Paris Centre-Est enfants (1^{er}, 2^e, 3^e, 4^e et 11^e arrondissements)
- Pôle 94I02-CCASA (Fontenay - Joinville - Saint-Mandé - Saint-Maur - Vincennes)
- Pôle 94I03/04 (Ablon - Alfortville - Charenton - Choisy - Ivry - Maisons-Alfort - Orly - Saint-Maurice - Thiais - Villeneuve-le-Roi - Vitry)

USLD Nadja (unité de soins de longue durée de géronto-psychiatrie)

- Prise en charge de patients âgés souffrant de pathologie psychiatrique stabilisée associée aux effets de l'âge et de comorbidités somatiques ne permettant pas un retour à domicile ou en maison de retraite

Activités intersectorielles

- Foyer post-cure
- Unité territoriale de réhabilitation psychosociale et de remédiation cognitive (ETAP)
- Équipe mobile de psychiatrie précarité (EMPP)
- Permanence d'accès aux soins de santé psy (PASS-Psy)
- Soins somatiques
- Unité de thérapie familiale
- Urgences psychiatriques (service d'accueil des urgences Hôpital Henri-Mondor et Hôpital Saint-Camille)

CRIAVS Île-de-France (centre ressources pour intervenants auprès d'auteurs de violences sexuelles)

Addictologie

CSAPA Jet 94 (centre de soins, d'accompagnement et de prévention de l'addictologie)

- Prise en charge des personnes confrontées à l'addiction (drogue, alcool, médicaments, jeu, cyberaddiction, etc)

ELSA (équipes de liaison en addictologie)

- Prévention, orientation et soins de l'addictologie au décours d'une hospitalisation en psychiatrie

Consultations

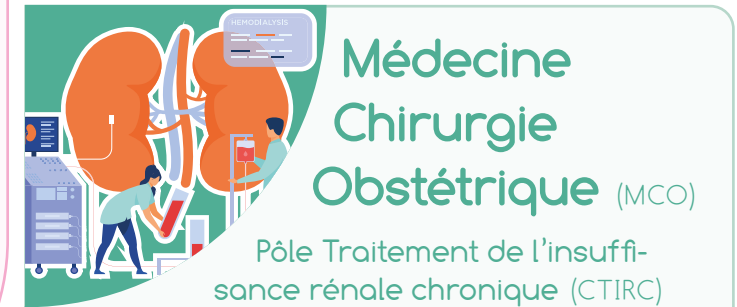
- Tabacologie
- Jeunes consommateurs



Médecine Chirurgie Obstétrique (MCO)

Pôle Femme-Enfant (maternité de type II A)

- Gynécologie
- Obstétrique
- Néonatalogie
- Consultations pré et post natales, gynécologie et chirurgie gynécologique, anesthésie, échographies gynécologiques et obstétricales, consultations de planification et d'éducation familiale - orthogénie, prise en charge et suivi du diabète gestationnel, psychologue
- Préparation à la naissance et à la parentalité



Médecine Chirurgie Obstétrique (MCO)

Pôle Traitement de l'insuffisance rénale chronique (CTIRC)

- Hémodialyse en centre
- Dialyse médicalisée
- Autodialyse simple et assistée
- Dialyse péritonéale
- Entraînement à la dialyse à domicile
- Lits de médecine repli-dialyse
- Soins de suite à reconnaissance néphrologique
- Consultations de néphrologie et d'hypertension artérielle (HTA) notamment pour les femmes enceintes



Enseignement

ENKRE (École Nationale de Kinésithérapie et de Rééducation)

IFSI Jean-Baptiste Pussin (HSM)

IFSI Séraphine de Senlis (CHM)

Enseignement spécialisé

- Située au sein du pôle SSR enfant, l'unité d'enseignement scolarise les enfants et adolescents hospitalisés de la maternelle au collège.



Médico-technique

Pôle médico-technique

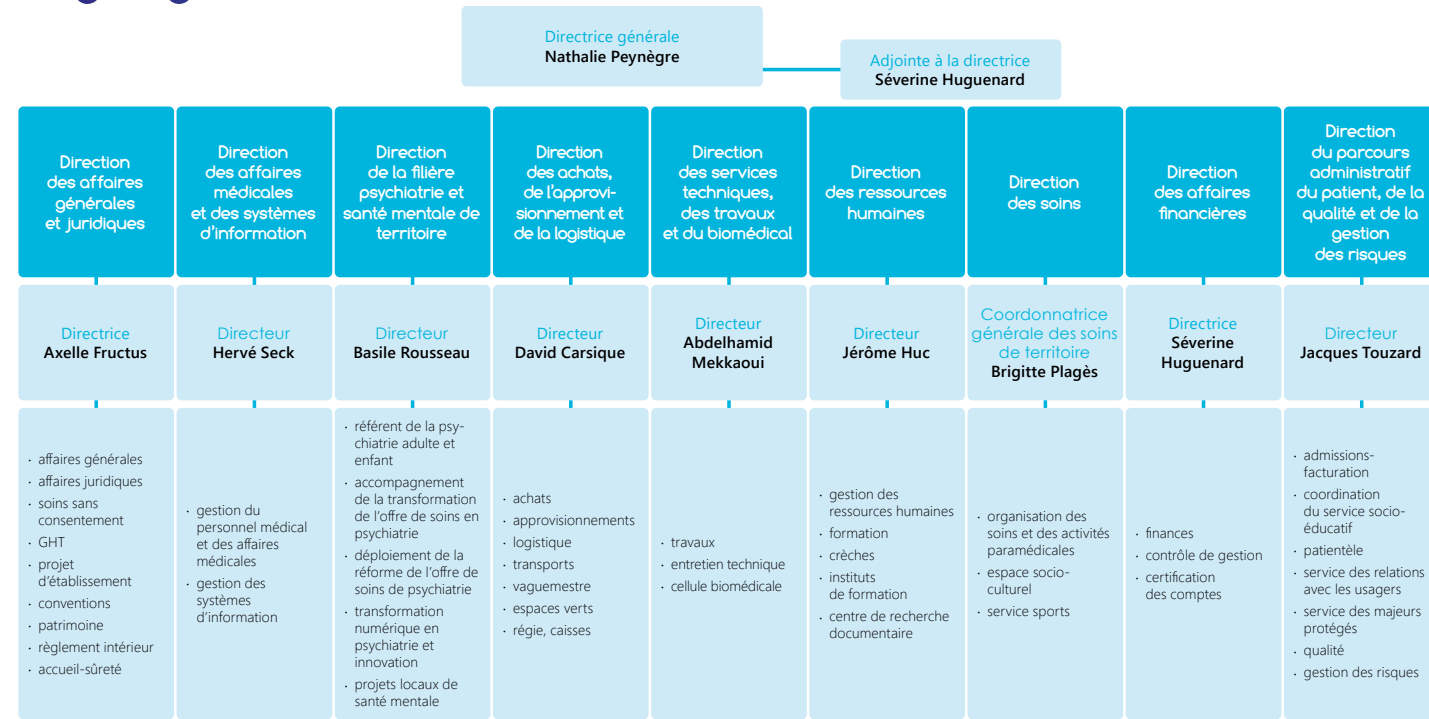
- Pharmacie
- Service de prévention des Infections associées aux soins (SPIAS) de territoire
- Imagerie médicale

Antenne de biologie médicale

Département d'information médicale (DIM)

Organigrammes

Organigramme des directions



Mis à jour le 16 mai 2022

Pôles cliniques et médico-techniques



Activités gérées par les Hôpitaux de Saint-Maurice



Mis à jour le 12 octobre 2022

2022 en bref

Déménagement unité Louise Michel dans ses nouveaux locaux (Paris 12).

Inauguration des nouveaux locaux de l'UCC (PIEG).

Plan d'attractivité et fidélisation des professionnels de santé concernant la mise en œuvre des mesures nationales du Ségur de la santé et des mesures locales d'attractivité avec, entre autres, la mise en place du dispositif de prime

d'engagement collectif pour valoriser les actions entreprises dans les services en faveur de l'amélioration de la qualité et des conditions de travail.

Déploiement du plan Attractivité et fidélisation.

Investissements pour le quotidien du Ségur de la santé : poursuite des aménagements/achats.

Déploiement de la fibre optique dans les structures extrahospitalières.

Lancement du processus de fusion à l'horizon janvier 2024.

Travaux d'aménagement des locaux de l'immeuble Le Libeccio à Choisy pour l'accueil de 4 structures de soins du pôle 94103/04.

Inauguration des locaux rénovés du centre de la Roquette (Paris Centre Est enfant).

Déménagement du service des sports.

Préparation de la visite de certification.

Poursuite du déploiement du dossier patient informatisé et de Pharma.

Mise en place de l'Identité Nationale de Santé (INS).

Prise de rendez-vous sur Doctolib pour l'imagerie médicale.

Certification Qualiopi de l'ENKRE et de l'IFSI.


Lancement du projet Hôpital sans tabac.

RENDEZ-VOUS EN LIGNE IMAGERIE

Qualiopi processus certifié
RÉPUBLIQUE FRANÇAISE


Nos patients

Traitement de l'insuffisance rénale chronique


 **16** lits | 2 places
35 postes


 **17 185**
séances³

5 030 journées (médecine repli et HC)
1 048 consultations (DP et néphrologie)
312 venues en HJ DP


 **267**
patients suivis

Soins de suite et de réadaptation

 **3 668**
patients hospitalisés


 **51 952**
journées HC

5 820 consultations
36 028 venues en HJ
DMS² (tout public confondu) : **35,62** jours

 **209** lits
136 places

167 872
journées
466 lits | **328** places
35 postes

Psychiatrie


 **175** lits
188 places

 **339 508**
actes ambulatoires

55 957 journées HC¹
27 818 journées HJ

 **15 721**
patients

Gynécologie, obstétrique, néonatalogie

 **3 517**
accouchements

 **8 251**
patientes hospitalisées
DMS² : **2,85** jours

 **22 714**
journées
(hors néonatalogie)

4 401 journées en néonatalogie

10 967 échographies

23 896 consultations

DMS² : **9,55** jours en néonatalogie

36,10% de césariennes et d'épisiotomies
(dont **14,70%** d'épisiotomies)

4 674 patientes hospitalisées

 **66** lits | **2** places

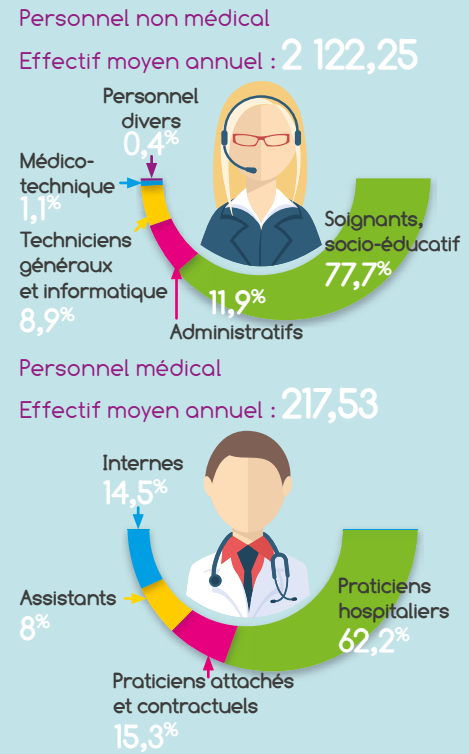
¹ Incluant les hospitalisations complètes (HC), les séjours thérapeutiques, les accueils familiaux thérapeutiques (AFT) et les Centres de Crise

² Durée moyenne de séjour (DMS)

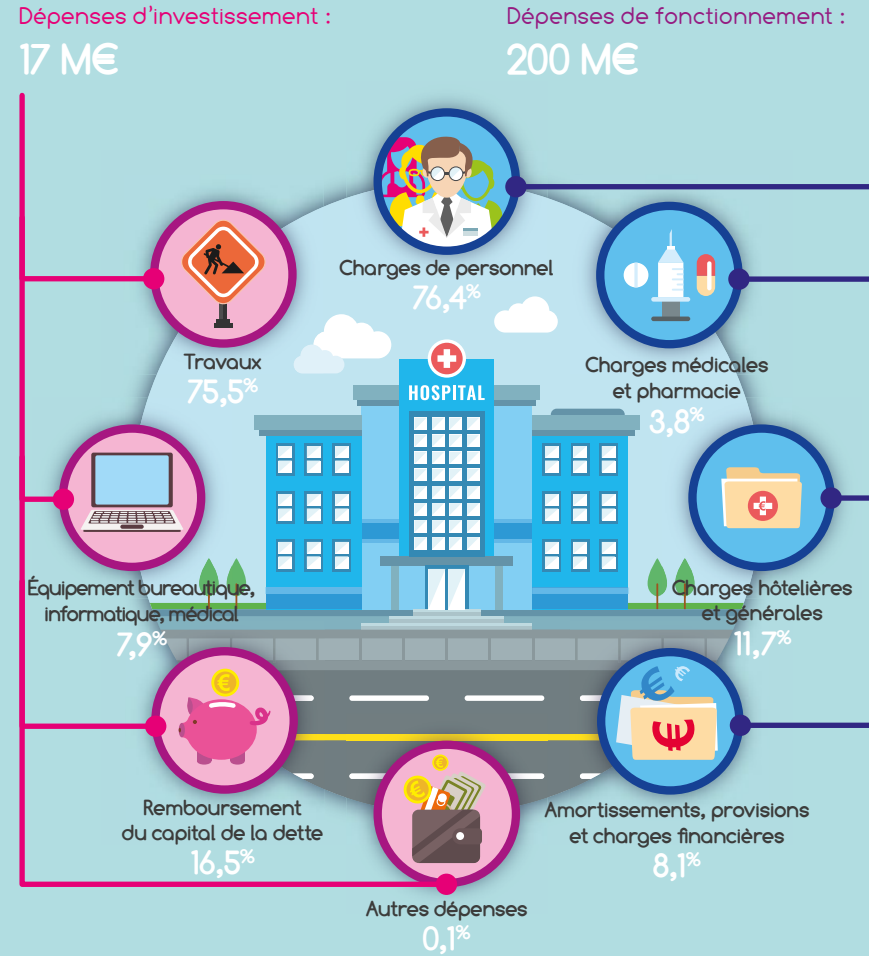
³ Séances d'hémodialyse en centre lourd (CL), dialyse médicalisée, entraînement hémodialyse et dialyse péritonéale

Les moyens au service des patients

Ressources humaines



Moyens financiers



Médoco-technique

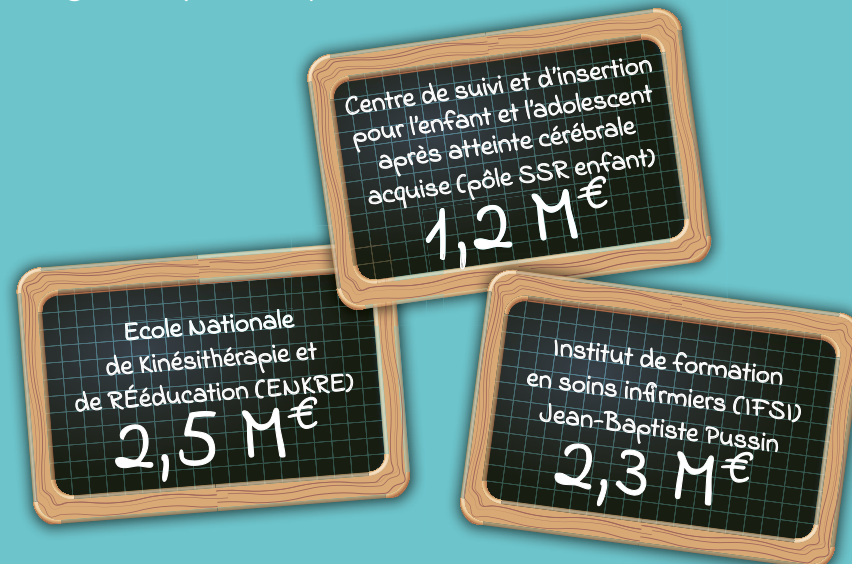
Imagerie

- 7 361 actes de radio
- 256 953 ICR de radio produits
- 3 144 actes d'échographie
- 138 420 ICR d'échographies produits

Pharmacie

- 1 230 consommations de médicaments
- 880 consommations de dispositifs médicaux
- 8 700 commandes
- 284 346€ de stock
- 137 unités fonctionnelles desservies
- 186 005 dispensations globales
- 117 752 dispensations nominatives
- 303 757 lignes totales de dispensation

Budgets spécifiques (dépenses de fonctionnement)



Indicateurs

Indicateurs de qualité de la lutte contre les infections associées aux soins

Prévention des infections associées aux soins - données : 2021

Secteur	Résultat
Hygiène des mains - Consommation de produits hydroalcooliques <small>Cet indicateur évalue le volume de produit désinfectant (solution hydro-alcoolique ou SHA) utilisé pour l'hygiène des mains dans l'établissement. C'est un marqueur indirect de la mise en œuvre effective de l'hygiène des mains par la technique de frictions hydro alcoolique.</small>	Tous secteurs : 120 ^{/100} A

Source QUALHAS - La lettre et la couleur expriment le positionnement de l'établissement par rapport à l'objectif national fixé à 80%

Indicateurs transversaux ou de spécialité de qualité et de sécurité des soins

Qualité des prises en charge cliniques - données : 2021

Secteur	Résultat
Évaluation et prise en charge de la douleur <small>Cet indicateur mesure la mise en œuvre de l'évaluation de la douleur avec une échelle et d'une stratégie de prise en charge.</small>	obstétrique : 72 ^{/100} B SSR (soins de suite et de réadaptation) : 96 ^{/100} A psychiatrie : 26 ^{/100} C
Évaluation cardio-vasculaire et métabolique <small>Cet indicateur évalue la qualité de l'évaluation de l'état cardio-vasculaire et métabolique chez les patients adultes au cours d'une hospitalisation. L'indicateur est calculé à partir de 6 critères qualité.</small>	psychiatrie : 72 ^{/100} C
Repérage et proposition d'aide à l'arrêt des addictions <small>Cet indicateur évalue la qualité de l'évaluation et de la prise en charge des addictions chez les patients adultes au cours d'une hospitalisation.</small>	psychiatrie : 60 ^{/100} C

Source QUALHAS - La lettre et la couleur expriment le positionnement de l'établissement par rapport à l'objectif national fixé à 80%

Qualité de la coordination des prises en charge - données 2021

Projet de soins et de vie
Cet indicateur évalue l'existence dans le dossier du patient d'un projet de soins, projet de vie comportant les éléments nécessaires à une rééducation coordonnée avec la participation du patient.

SSR	92 ^{/100} A
obstétrique	74 ^{/100} B
SSR	55 ^{/100} C
psychiatrie	63 ^{/100} C

Lettre de liaison à la sortie
Cet indicateur évalue la qualité de la lettre de liaison à la sortie.

Lettre de liaison à la sortie après une chirurgie ambulatoire
Cet indicateur évalue la qualité de la lettre de liaison à la sortie. Rendue obligatoire par le décret de 2016, la lettre de liaison à la sortie de l'établissement de santé est un des éléments importants pour assurer la coordination avec les professionnels de santé exerçant en ville. Un indicateur permet de suivre cette coordination à la sortie : « qualité de la lettre de liaison à la sortie » qui évalue à la fois l'existence de cette lettre, sa remise au patient ainsi que sa composition.

obstétrique	13 ^{/100} C
-------------	-----------------------------

Satisfaction et expérience des patients hospitalisés (e-Satis) - données 2021-2022

Appréciation globale des patients (891 évaluations)

obstétrique	71 ^{/100}
Accueil	obstétrique : 71 ^{/100}
Prise en charge infirmiers/aides-soignants	obstétrique : 79 ^{/100}
Prise en charge par les médecins/chirurgiens/sages-femmes	obstétrique : 81 ^{/100}
Chambre	obstétrique : 71 ^{/100}
Repas	obstétrique : 55 ^{/100}
Sortie	obstétrique : 60 ^{/100}

Appréciation globale des patients (59 évaluations)

SSR	73 ^{/100}
Accueil	SSR : 82 ^{/100}
Prise en charge	SSR : 79 ^{/100}
Lieu de vie	SSR : 72 ^{/100}
Repas	SSR : 61 ^{/100}
Organisation de la sortie et retour à domicile	SSR : 65 ^{/100}

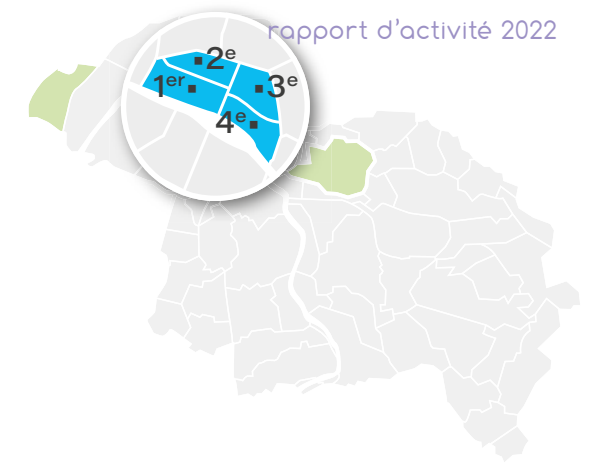
A Moyenne de l'établissement de santé significativement au-dessus de 80%. **B** Moyenne de l'établissement de santé égale à 80%. **C** Moyenne de l'établissement de santé significativement en-dessous de 80%. La couleur orange signifie que la note de satisfaction est inférieure à 70./100 (source e-Satis).

L'ensemble des indicateurs est disponible sur le site de l'HAS (www.has-sante.fr).

Psychiatrie adulte

Pôle Paris Centre

1^{er} et 2^e secteurs de psychiatrie générale de Paris



Présentation

Constitué des deux secteurs de psychiatrie générale 75G01 et 75G02 couvrant la zone géographique des ex-4 premiers arrondissements de Paris eux-mêmes regroupés dans un nouvel arrondissement appelé Paris centre, le pôle comprend :

- 2 unités de soins intra hospitalières Averroès et Rosa Parks (18 lits par unité, et 1 chambre d'isolement par unité).
- 2 centres médico-psychologiques (CMP).
- 1 EMAPSY Paris centre (Equipe Mobile et d'Accueil) regroupant un CAC (Centre d'accueil et de Crise) et une équipe.
- 1 centre de jour (hôpital de jour et CATT).
- 1 accueil familial thérapeutique de 11 places.
- 1 unité d'hébergement pour le suivi de patients placés ou hébergés dans des structures sociales, médicosociales ou associatives dont une maison communautaire de 7 places.
- Des consultations spécifiques : consultation et thérapie familiale, hypnose, psychodrame analytique, atelier relaxation, consultation diététique.



Grands projets 2023

- Dépôt d'un dossier de projet d'expérimentation d'innovation en santé, article 51 : *Le rebond* – un lieu d'hébergement tremplin alternatif à l'hôpital en partenariat avec la Fondation Falret – pour des patients en inadéquation d'hospitalisation.
- Maintien du projet de fidélisation et d'attractivité des personnels.
- Formations spécifiques des personnels de l'EMAPSY à une approche thérapeutique de type Open-dialogue.



Actions marquantes de l'année

- Poursuite du projet médico-soignant du pôle Paris Centre.
- Identification des équipes mobiles (EM) de l'UF hébergement : EM d'accueil familial thérapeutique, EM de la maison communautaire, EM des appartements associatifs AGATE, EM mixte CARITAS/pôle Paris centre pour les appartements d'autonomisation.
- Inclusion des patients à tous les niveaux de prises décisionnelles pour encourager les patients à être acteurs et auteurs de leurs soins.
- Affectation d'une médiatrice de santé-pair dans le pôle (au CDJ l'Adamant).
- Poursuite des recherches d'alternatives à l'hospitalisation temps plein pour proposer des prises en charges à domicile ou sur leur lieu de vie.
- Maintien des activités transversales entre les unités fonctionnelles du pôle pour fluidifier les parcours patients et accroître l'attractivité et la fidélisation des professionnels.

Pôle Paris 11

8^e et 9^e secteurs de psychiatrie générale de Paris

Présentation

Le pôle Paris 11 a été créé en 2010 par la réunion des secteurs de psychiatrie générale 75G08 et 75G09. Il répond aux besoins de santé mentale de la population du 11^e arrondissement de Paris. Il est constitué principalement de :

- 2 centres médico-psychologiques assurant le suivi au long cours et l'organisation des soins.
- 2 CATTP et un centre de jour de 40 places, permettant des accompagnements individualisés par le biais d'activités thérapeutiques.
- Une unité intersectorielle pour la population du 11^e et 12^e arrondissement, de prise en charge ambulatoire de la crise et d'accès aux soins en urgence, composée d'un centre d'accueil (CAP Bastille) d'une capacité de 7 lits et d'une équipe mobile (unité de soins psychiatriques de particulière intensité intersectorielle de crise).
- 2 unités d'hospitalisation de 22 lits chacune : Joséphine Baker et Simone Veil, situées sur le site des Hôpitaux de Saint-Maurice.
- Des dispositifs d'accompagnement à l'autonomie et à la question de l'hébergement :
 - DLAI (dispositif de logement accompagné pour l'inclusion des personnes souffrant de troubles psychiques).
 - Appartements associatifs avec les associations Agate et les Œuvres Falret.
 - Une maison relais de 9 places avec l'Association Aurore.
 - Un dispositif d'accueil familial thérapeutique de 7 places.
- Une équipe FACT créée en janvier 2023 pour un suivi intensif et flexible au long cours dans la communauté :
 - Dispositif s'adressant aux personnes présentant une pathologie psychique complexe avec des intrications sociales et addictives rendant l'insertion dans la communauté difficile pour lesquels les dispositifs de soin actuels semblent inefficaces.
 - Equipe pluri-professionnelle dédiée et coordonnée avec les autres dispositifs sanitaires et sociaux du pôle et de la communauté.
- Une unité intersectorielle 11-12 de thérapie familiale systémique.



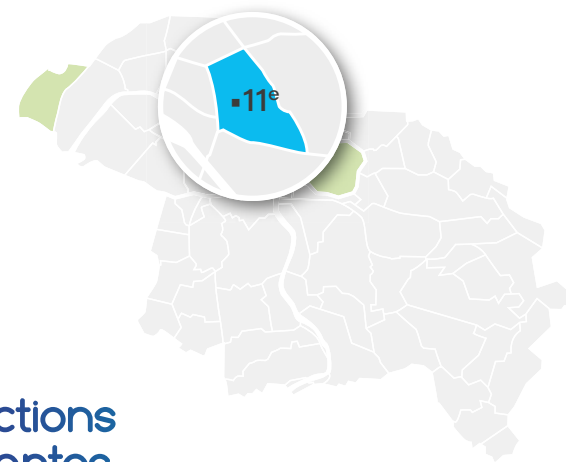
Actions marquantes de l'année

- Elaboration du projet FACT, candidature et obtention du FIOP¹ : recrutement et mise en place de l'équipe pluri professionnelle.
- Amélioration de la prise en compte des libertés individuelles en intra-hospitalier avec notamment l'ouverture des portes des unités d'hospitalisation.
- Modification de l'organisation de travail des soignants au CAP avec passage en 12h des infirmiers.
- Déploiement de formations institutionnelles pour développer et améliorer les compétences de l'ensemble des professionnels du pôle (prévention du risque suicidaire, prise en charge des troubles limites, parcours de rétablissement...).
- Développement de la pluri professionnalité sur le pôle avec l'accueil d'éducateurs, art thérapeute, médiateur de santé pair.



Grands projets 2023

- Développement de l'activité de l'équipe FACT et inscription dans la dynamique de pôle et implémentation dans le territoire.
- Amélioration du suivi et de la qualité des soins somatiques pour les usagers avec la participation au CPTS².
- Développement d'outils de réhabilitation psychosociale et de consultation médicamenteuse.
- Développement d'une réflexion sur la prise en charge des adultes jeunes : création d'un groupe d'accueil, formation à la prise en charge des états limites.
- Formation de professionnels et mise en place d'un dispositif de thérapie multi familiale.
- Poursuite de la réflexion collaborative et participative avec les professionnels du pôle les usagers et les partenaires.



Pôle Paris 12

10^e et 11^e secteurs de psychiatrie générale de Paris

Présentation

Créé en 2005 par fusion des deux secteurs du 12^e arrondissement, le pôle comprend :

- 2 unités de soins intra-hospitalières (49 lits) : Ravel (24 lits) et Louise Michel (25 lits).
 - Le Centre Saint-Éloi : centre médico-psychologique et CATTP.
 - Le centre Colbert : hôpital de jour (47 places) et CATTP.
 - Accueil familiale thérapeutique et appartements associatifs.
 - EDIPE : équipe dédiée à l'intervention pour les premiers épisodes psychotiques.
 - EMPSA : équipe mobile psychiatrie du sujet âgé pour les patients du 12^e arrondissement.
- Centre d'accueil et de crise CAP Bastille (7 lits) et Unité de soins psychiatriques de particulière intensité intersectorielle de crise USPPIC (11^e et 12^e arrondissements).



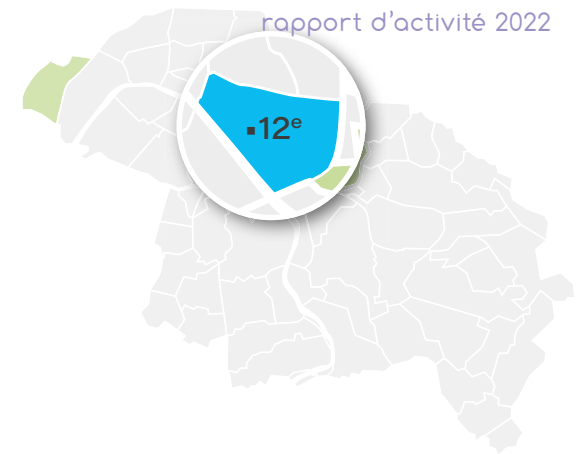
Actions marquantes de l'année

- Fermeture d'une unité d'hospitalisation sur les 3 unités du pôle avec diminution du capacitaire de 15 lits.
- Arrêt de l'activité de réhabilitation psychosociale en hospitalisation temps plein à l'unité Louise Michel et réorientation du projet de l'unité vers une unité d'entrants.
- Amélioration de l'accueil des usagers en hospitalisation temps plein : déménagement de l'unité Louise Michel dans des nouveaux locaux.
- Développement de l'activité de l'unité EDIPE (équipe dédiée d'intervention premiers épisodes) consacrée à l'intervention précoce dans le champ des psychoses émergentes au sein de la population du 12^e arrondissement.



Grands projets 2023

- Ouverture de l'équipe mobile de réhabilitation psychosociale et de case management de transition (SMART : service mobile accompagnement au rétablissement et à la transition) afin de soutenir la réinsertion dans la communauté des patients sortant d'hospitalisation et d'éviter les ruptures de parcours.
- Créer une dynamique d'amélioration et de promotion des droits des usagers du pôle Paris 12^e :
 - Création d'une instance polaire d'échanges et de co-construction professionnels/usagers sur le projet de pôle.
 - Ouverture des portes des unités d'hospitalisation.
 - Formation des professionnels à la désescalade (Socle-Care...).
- Rapprochement entre l'unité EDIPE et le centre de réhabilitation psychosociale Colbert par un lieu d'accueil et de soins plus repérable, moins stigmatisant et capable de favoriser l'implémentation de pratiques orientées rétablissement et poursuite de l'implantation du plan de crise conjoint *Mon GPS*.
- Déménagement de l'unité RAVEL et du secrétariat dans des nouveaux locaux.
- Déploiement du DPI.



Pôle 94G16

16^e secteur de psychiatrie générale du Val-de-Marne

Présentation

Le pôle 94G16 comprend :

- 2 unités d'hospitalisation ouvertes :
 - 13 lits + 1 chambre d'isolement + 1 lit HDJ.
 - 13 lits + 1 chambre d'apaisement + 1 lit HDN.
 - 2 CMP dont 1 ouvert 7j/7 (du lundi au vendredi : 9h à 20h - samedis, dimanches et jours fériés : 9h à 17h).
 - 1 équipe mobile d'accompagnement de la crise (UMAAC).
 - 1 équipe mobile de géronto-psychiatrie (UMGP).
 - 1 unité de psychiatrie de liaison qui intervient sur l'ensemble des services somatiques des HSM (UMAAC < 75 ans /UMGP ≥ 75 ans).
 - 1 hôpital de jour 15 lits.
 - 1 centre d'activité thérapeutique à temps partiel (CATTP).
 - 1 unité de réhabilitation avec des ateliers transverses.
 - 1 unité de thérapie familiale et de couple intersectorielle.
- Avec pour partenaires :
- 1 club thérapeutique *Le p'tit grain*.
 - AEC 16 : association de secteur.
 - AGATE : association appartements transitoires.

- Renouvellement du contrat du médecin généraliste partagé ville-hôpital (CMP, HDJ) pour 2 ans.



Grands projets 2023

- Ouverture du centre Mary Barnes à Charenton-le-Pont (CMP, UMAAC, UMGP, CATTP).
- Création d'une unité d'accueil familial thérapeutique (AFT).
- Création d'un deuxième poste IPA.
- Mise en place des mesures anticipées en psychiatrie.
- Open dialogue.
- Culture : représentation de *Promenons-nous dans les bois* avec la compagnie de danse Pietragalla-Derouault à Alfortville (POC), associant danseurs, soignants et usagers + 2^e saison / Atelier avec Rochelle Fack, écrivaine à Saint-Mandé (CRESCO) / projet théâtre familles, soignants et comédiens.
- Participation aux communautés professionnelles territoriales de santé (CPTS) : autour du bois (Saint-Mandé) et Alfortville, au CLSM Saint-Maurice - Charenton et création du conseil local de santé mentale (CLSM) d'Alfortville.



Actions marquantes de l'année

- Mise en place du dossier patient informatisé (DPI).
- Création d'un poste d'IPA.
- Pôle 94G16 sélectionné par OMS parmi 8 centres dont 2 en France pour : d'une part décrire des expériences de participation effective d'usagers et aidants à des services de santé mentale, et d'autre part identifier des facteurs clés de succès ou d'échec de cette participation.
- Observation de *Quality Rights* de l'OMS (HDJ, INTRA).
- Culture : street art à l'HDJ / atelier théâtre / Art'fortville, boutique éphémère, écriture en librairie...
- Sports : équithérapie, UFOLEP...
- PAFP (pair aidant famille professionnel) : poster congrès français de psychiatrie / projet sélectionné pour une présentation aux assises qualité régionale de l'ARS.

CRIAVS Île-de-France

Centre Ressources pour les Intervenants auprès d'Auteurs de Violences Sexuelles - Unité fonctionnelle du pôle Paris-Centre

Présentation

Le CRIAVS IDF est un lieu de soutien et de recours, à la disposition des professionnels intervenant auprès des auteurs de violences sexuelles. Il répond à une priorité de santé nationale, en visant à l'amélioration de la prise en charge des auteurs de violences sexuelles, par des échanges sur les pratiques entre professionnels, la création de référentiels, la diffusion des connaissances et de compétences auprès des équipes des différents secteurs d'activité impliquées auprès de ce public. Il a également des missions de prévention.



Actions marquantes de l'année

- Co-organisation des Journées de la fédération française des CRIAVS et de différents colloques.
- Renforcement des liens avec des institutions culturelles (rectorat du séminaire de Paris, communauté de l'Emmanuel, diocèse de Créteil) pour des actions de formation, de prévention et d'aide à la gestion de situations complexes.
- Structuration d'une offre d'action de soutien auprès des équipes des services pénitentiaires d'insertion et de probation.
- Expérimentation d'une offre de formation au sein de centre de formation de la Gendarmerie nationale.
- Développement des partenariats avec la protection judiciaire de la jeunesse, l'aide sociale à l'enfance et différentes structures associatives, culturelles et de soins spécifiques dans un accompagnement des pratiques et de dispositifs de lutte contre les violences sexuelles et sexistes.
- Promotion et animation du numéro d'appel STOP, service téléphonique d'orientation et de prévention à destination des personnes attirées sexuellement par les enfants (0 806 23 10 63).
- Recherche-action, en partenariat avec la mairie de Paris et l'académie de Paris, pour la création d'outils de prévention à destination des responsables d'établissements scolaires et périscolaires.
- Partenariat avec Santé Publique France pour la création du livret *Aider à exprimer et à entendre le consentement* à destination des personnes intervenant auprès d'adolescents.



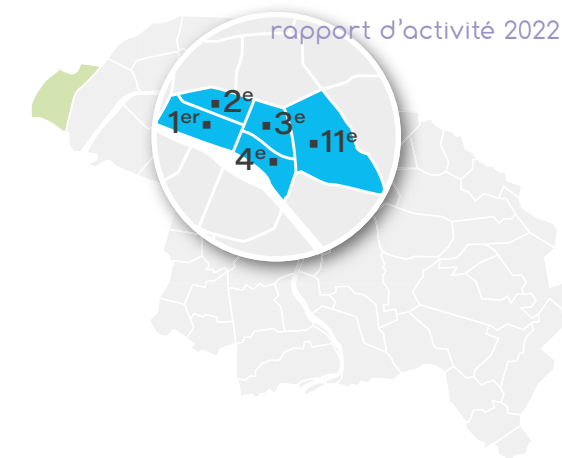
Grands projets 2023

- Renforcement du programme de formation avec usage ciblé de la visioconférence et reprise des actions en présence des participants.
- Développement de partenariat avec les centres nationaux de formation de police et gendarmerie pour des actions de formations initiales et continues.
- Développement d'action à destination du monde du sport et de la culture.
- Co-organisation de différents colloques.
- Partenariat avec la mairie de Paris et l'association Une vie, pour la création d'une action de prévention auprès d'un public d'adolescents et jeunes adultes.
- Développement et diffusion de différents outils de prévention (exposition, campagne estivale...).
- Renforcement des liens institutionnels et actions auprès du champ sanitaire, en particulier psychiatrique.

Psychiatrie infanto- juvénile

Pôle Paris Centre-Est enfants

1^{er} secteur de psychiatrie infanto-juvénile de Paris



Présentation

Le pôle dispose de 13 unités dont 9 sont sectorisées et 4 spécialisées, réparties sur 5 sites ainsi que 2 unités d'enseignement en école élémentaire et un dispositif d'accompagnement à domicile d'enfants autistes.

Les unités sectorisées accueillant la population infanto-juvénile de Paris Centre et du 11^e arrondissement de Paris, sont composées de six CMP, deux CATT, un HDJ.

Les unités spécialisées sont l'espace Bastille, unité psychologique pour enfants, adolescents et jeunes adultes d'IDF, atteints ou ayant été atteints de cancer, l'UTES, centre régional de soins et de ressources en psychiatrie de l'enfant et l'adolescent sourds d'IDF, l'équipe mobile MobiPsy75, dédiée aux enfants et adolescents confiés à l'ASE de Paris, et la consultation adoption du Figuier, non sectorisée, ouverte aux enfants, adolescents adoptés et leurs parents.



Actions marquantes de l'année

- En juin, inauguration des locaux de la Roquette et portes ouvertes à la suite des travaux de rénovation.
- Réflexion institutionnelle de tous les membres du pôle sur la gestion du flux de patients, accru par la crise sanitaire. Accompagnement par la PRET.
- Rédaction d'un nouveau projet de renforcement de l'UTES par la création d'une équipe mobile et le déploiement de téléconsultations, présenté et soumis à l'ARS en septembre, en attente d'une réponse.
- Réunions préparatoires d'un projet de recherche clinique autour de la transcription de l'ELAL (évaluation du langage oral d'enfants non francophones) en langue des signes française (LSF) en collaboration avec la Maison de Solenn et Marie-Thérèse Lhuillier, ingénieure d'études au CNRS.
- Mise en place de groupes de travail transversaux pour co-construire le projet de pôle 2022-2026.
- Préparation des équipes à la certification HAS des HSM.



Grands projets 2023

- Formation collective des membres de l'équipe MobiPsy75 à l'*Open Dialogue*, implémentation et début d'une recherche. Projet d'une consultation TCA. Projet de consultation spécialisée de réduction médicamenteuse. Poursuite du développement de La Pirogue (consultation transculturelle).
- Travaux et aménagement des locaux de l'espace Bastille à la suite de la signature du bail en 2022, recrutement des derniers effectifs supplémentaires, et installation de l'équipe projetée en septembre.
- Formation des équipes et mise en œuvre du DPI.
- Mise en œuvre du projet de renforcement de l'UTES si obtention d'un budget complémentaire par l'ARS.
- Journée de pôle en novembre avec la participation active de l'ensemble des équipes.
- Poursuite de l'implication dans le projet de recherche PRECO-TSA porté par le CHI de Créteil.

Pôle 94i02-CCASA

2^e secteur de psychiatrie infanto-juvénile du Val-de-Marne

Présentation

Le pôle 94i02-Ccasa dessert les cinq communes du Nord du Val-de-Marne : Vincennes, Saint-Mandé, Fontenay-sous-Bois, Saint-Maur-des-Fossés, Joinville-le-Pont. Il est lié à l'UDSM par convention entre les Hôpitaux de Saint-Maurice et cette association.

Le pôle, organisé en 3 filières, est composé de 11 UF, 2 dispositifs et conventions avec mise à disposition de personnel.

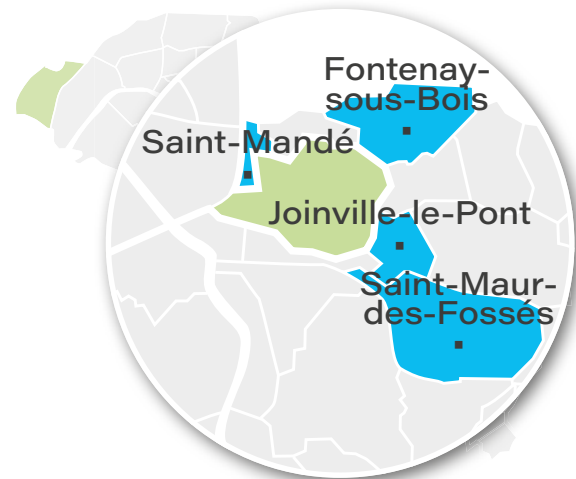
- La filière adolescent réunissant le CMP Adolescents en lien avec les autres CMP, le CATT Ados et le CCASA. Unité intersectorielle d'hospitalisation de 7 lits.

- La filière enfant réunissant 4 CMP, le CATT La Marelle, le CATT Entr'Autres Joinville/Saint-Maur et l'hôpital de Jour « le 124 ».

Cette filière englobe la problématique de l'autisme, ULIS.

- La filière périnatalité réunissant la consultation périnatalité du CMP de Fontenay, des membres du CMP de Saint-Maur, de Vincennes et de La Marelle.

Les dispositifs : 1 consultation transculturelle et 2 consultations de thérapie familiale



Grands projets 2023

- Continuer à déployer les interventions précoces auprès des bébés et jeunes enfants à risque de TSA-TND et à sensibiliser les partenaires.
- Projet de création d'un dispositif de soins somatiques en pédopsychiatrie avec les secteurs de pédopsychiatrie des HSM, en partenariat avec le médicosocial.
- Poursuite de la contribution à des actions de recherche EtuDanse, PRECO-TSA (ralenti par le Covid-19).
- Présenter le projet périnatalité pédopsychiatrique.
- Poursuite REPSI (projet d'évaluation, supervision et formations des équipes des ITEP et CMPP sous l'égide de l'ARS Île-de-France et l'ARS Rhône-Alpes) - Ralenti par le Covid-19.
- Amplifier l'activité d'évaluation objective à travers des tests avec l'école de psychologues praticiens (PSYCHOPRAT).
- Création d'une unité fonctionnelle centrée sur l'action du partenariat avec l'Education Nationale et le pôle en s'appuyant sur les ULIS.
- Développement de l'Open Dialogue.

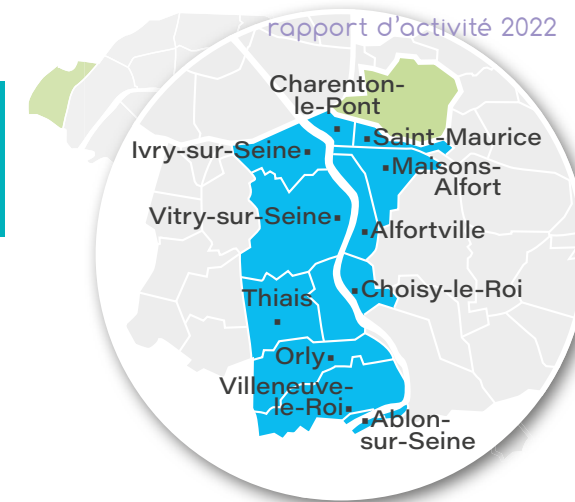


Actions marquantes de l'année

- Création du CATT adolescents.
- Recherche de locaux pour la relocalisation du CMP Enfant et de la consultation périnatalité de Fontenay-sous-Bois.
- Rédaction d'un projet de renforcement de la consultation périnatale pédopsychiatrique avec création d'un CATT, d'une équipe mobile et de capacité en télémédecine.
- Mise en œuvre d'un séminaire de thérapie familiale systémique brève ouvert au GHT.
- Participation au PTSM³.
- Recherche-action avec convention université Paris Sud : danse-thérapie enfant autiste.

Pôle 94i03/04

3^e et 4^e secteurs de psychiatrie infanto-juvénile du Val-de-Marne



Présentation

Le pôle 94i03/04 est un pôle urbain à forte densité de population qui regroupe 11 communes situées à l'est du département du Val-de-Marne.

Ceci représente une population de près de 420 000 habitants dont plus de 110 000 jeunes de moins de 19 ans.

Le pôle 94i03/04 propose une offre de soins gradués et des actions de prévention et d'éducation sanitaire organisées de façon à répondre aux besoins des patients de ces 11 communes selon trois filières :

- Soins ambulatoires dans les centres médico-psychologiques (CMP), dans les unités de périnatalité et en psychiatrie de liaison dans les pôles Mères-enfants et SSR enfants des HSM.

- Adolescents : soins ambulatoire au CMP et/ou au CATT.

- Troubles du spectre autistique (TSA) : prise en charge des enfants présentant des TSA au CATT et à l'hôpital de jour.

L'implantation extrahospitalière des structures de soins au sein même du territoire du pôle 94i03/04 permet, dans une dynamique de réseau, un meilleur partenariat avec les professionnels impliqués auprès des enfants et des jeunes (maternité, pédiatrie, PMI, crèches, écoles et services de l'éducation nationale, secteurs de psychiatrie générale, EDS, ASE, PJJ, Tribunal pour enfants, CLSM et municipalités...) et une meilleure inscription dans des actions coordonnées de prévention, d'organisation des soins et d'éducation sanitaire, dès la petite enfance et jusqu'à l'adolescence.

- La poursuite de nos activités partenariales et de la participation active au PTSM du Val-de-Marne au sein des groupes périnatalité, parcours enfants et adolescents.

- Dépôt dans le cadre des appels à projets annuels de l'ARSIF d'un projet de développement de la mobilité en pédopsychiatrie périnatale.



Grands projets 2023

- Installation du CATT pour adolescents Passages dans des locaux qui lui soient dédiés à Alfortville.

- Installation dans l'immeuble Libeccio à Choisy-le-Roi de quatre structures de soins ambulatoires :

- Le CMP pour enfants Les Moussaillons.
- Le CATT pour enfants Les Petits Bateaux.
- Le centre d'accueil médico psychologique pour adolescents (CAMPA).
- Le CATT pour adolescents La Traversée.



Actions marquantes de l'année

- La poursuite de nos activités de prévention, de soins et de recherche clinique, et le retour à une activité dite habituelle pendant une année marquée par la pandémie Covid-19.

- Le développement de l'activité du CATT pour adolescents d'Alfortville.

- La conduite, avec les services techniques des HSM, des travaux d'aménagements des locaux de l'immeuble du Libeccio à Choisy-le-Roi qui doivent accueillir en 2023 quatre structures de soins du sud du pôle 94i03/04 (CMP et CATT enfants et adolescents).

Soins somatiques

Présentation

Le service de soins somatiques est rattaché à la présidence de la CME pour le médical et à la direction des soins pour le paramédical.

Il est composé d'une unité de consultations spécialisées, dédiée aux patients hospitalisés aux Hôpitaux de Saint Maurice et d'un hôpital de jour SOMAPSY dédié aux patients suivis en extra hospitalier en psychiatrie, ainsi que d'une équipe mobile de généralistes qui se déplacent pour des consultations et l'urgence sur tous les pôles de psychiatrie et assure la continuité des soins sur tous l'établissement au moyen d'une garde séniorisée par des médecins somaticiens.



Actions marquant de l'année

- Création d'un vaccinodrome au sein de l'unité de consultations pour les patients hospitalisés en intra hospitalier et les soignants exerçant aux Hôpitaux de Saint-Maurice.
- Création et ouverture d'un cabinet dentaire.
- Equipements en chariots d'urgence des pôles de psychiatrie intra hospitalier et accompagnement pour l'utilisation du matériel.
- Changement des défibrillateurs.
- Création d'une consultation pneumologique et troubles du sommeil : mise en place pour le SSR et la psychiatrie d'un réseau de pneumologie et cardio-vasculaire (holter et Echo cœur, polygraphie... diagnostic de syndrome d'apnée du sommeil avec prise charge par PPC et OLD et suivi pneumo).
- EPP sur la prise en charge de la douleur dans le cadre du sous-groupe CLUD en psychiatrie.
- Formation des internes du site HNSM sur l'urgence vitale.
- Mise en place d'astreinte de lecture en temps réel 24h/24 d'ECG faits en intra et en extra-hospitalier.



Grands projets 2023

- Départ d'un praticien et recrutement de deux généralistes stagiaires associés pour mieux répondre à la demande des unités de soins en intra hospitalier et d'une stagiaire associée pour l'hôpital de jour SOMAPSY.
- Ouverture de l'hôpital de jour SOMAPSY.
- CSUV : élaboration et mise en œuvre d'un protocole d'intervention dans le parc et les structures administratives ainsi que la salle des sports.

- Formation du personnel paramédical sur mannequin.
- CLUD sous-groupe psychiatrie présentation et mise en œuvre des axes d'amélioration pour la prise en charge de la douleur en psychiatrie.
- Développement du réseau de la prise en charge somatique de ville des patients à comorbidité psychiatrique par la mise en place d'une consultation de médecine générale dans un centre de santé avec examens complémentaires.
- Création de bureaux de médecine générale dédiés à la consultation somatique quotidienne en psychiatrie, gage d'une véritable imprégnation somatique dans les services psychiatriques intra hospitaliers.
- Création de consultations IPA au sein des CMP et projet de télémedecine renforçant IPA pour les structures extra hospitalières.
- Création d'une consultation de podologie au niveau des consultations spécialisées.

Addictologie



Équipe de Liaison et de Soins en Addictologie



Actions marquantes de l'année

Créations et réalisations

- Rédaction du projet de service de l'ELSA des HSM.
- Création de la brochure *Pourquoi fumez-vous ?*
- Création d'une brochure d'information sur le protoxyde d'azote.
- Ouverture en septembre 2022 d'une consultation externe d'addictologie aux HSM.

Hôpital sans Tabac : déploiement du projet

- Présentation aux instances : Conseil de surveillance, CME, CSIRMT, CDU, CHSCT.
- Présentation aux pôles cliniques des HSM.
- Rencontre avec les directions concernées.
- Mise en place, et diffusion du questionnaire aux personnels des HSM et du CHM, puis transmission au RESPADD pour analyse des résultats.

Formations, congrès, enseignement

- Participation aux séminaires trimestriels de l'ELSA Ile de France.
- E-congrès de la fédération addiction.
- Cours aux Elèves IPA de 1^{re} année sur le concept de soins infirmiers.
- Deux sessions de 2 jours de formation autour de l'addiction aux personnels du GHT.

Ateliers, groupes d'information, de prévention et de parole

- Ateliers proposés aux patients du site Esquirol, à la demande des équipes de soins, sur les thématiques : tabac (2), cannabis (1), alcool (1), cocaïne et crack (1).
- Ateliers dans le cadre du Mois sans tabac dans le service de psychiatrie du pôle Paris 11.

Réunions, rencontres

- Réunions de travail autour du repérage et l'accompagnement des consommateurs d'alcool organisées par la HAS et la DGOS.
- Réunions avec le service des sports des HSM en vue d'actions conjointes.
- Rencontre avec l'équipe de réhabilitation psychosociale des HSM (ETAP).
- Participation à la commission PRT des HSM.
- Réunions au sujet de la rénovation de l'espace socio-culturel des HSM.
- Présence à l'inauguration de la Clinique de Jour Tolbiac (Paris 13^e).
- Rencontre avec le service de santé au travail des HSM.



Grands projets 2023

- Pérenniser la culture addictologique aux HSM.
- Poursuivre la formation des personnels en addictologie.
- Poursuivre le déploiement du projet LSST (Hôpital sans tabac).

Soins de suite et de réadaptation

Pôle SSR adulte

Présentation

109 lits, 44 places HDJ en 2 filières :

- Filière SSR appareil locomoteur :
 - Service de SSR traumatologie-orthopédie (31 lits et 27 places de jour, consultations) et service de SSR rhumatologie (45 lits et 7 places d'HDJ, consultations).
- Filière SSR système nerveux :
 - Service de SSR neurologique (33 lits et 10 places d'HDJ dont 1 place bilan, consultations).

Actions marquantes de l'année

Projets médicaux

- Innovations en rééducation :
 - Acquisition d'un tapis de marche *Eazy Gain* et dispositif de réalité virtuelle pour rééducation de la marche.
 - Acquisition d'un Alter G (rééducation en suspension sur tapis roulant) pour remise en charge progressive suite à fractures des membres.
- Réponse à l'appel à projet 2022 *Accidentés de la route* avec les pôles SSR enfant et P3R.

Virage ambulatoire

- Poursuite des travaux au rez-de-chaussée du bâtiment principal pour la montée en charge des HDJ : de 34 places à 54 places dans la filière appareil locomoteur et de 6 à 17 places dans la filière neurologique.
- Poursuite des groupes de travail pluridisciplinaires : mise en place des nouveaux circuits et nouvelles organisations.

Système d'Information

- Fin du déploiement de Sillage dans tous les services du pôle : bureautique, dossier patient, secrétariats et consultations.

Qualité et sécurité des soins

- Dignité du patient : acquisition de paravents dans les chambres doubles.

Maison sport santé

- Poursuite de la structuration sur le pôle SSR adulte.

Recherche

- Accueil d'une thèse CIFRE en neuropsychologie.



Grands projets 2023

Projets médicaux

- Poursuite du travail sur le projet de *Transition enfant-adulte*.
- Inauguration des nouveaux locaux, organisation des espaces.
- Enseignement : accueil externes en SSR traumatologie, à déployer sur le pôle.
- Travail sur la pair-aidance et éducation thérapeutique.

Virage ambulatoire

- Poursuite de la montée en charge des HDJ du pôle et recrutements.
- Poursuite des travaux au rez-de-chaussée et 1^{er} étage du bâtiment principal.
- Poursuite des groupes de travail pluridisciplinaires pour la mise en place des nouveaux circuits et des organisations.
- Travail sur la planification des soins en HDJ.

Qualité et Sécurité des soins

- Aménagement de salles à manger pour création d'espaces de convivialité pour les patients et leurs familles.
- Acquisition de coffres forts dans les chambres.
- Travaux de réfection des salles de bain SSR neurologique en lien avec les travaux de l'UGA.

Maison sport santé

- Poursuite de la structuration sur l'ensemble de l'établissement, ouverture d'une consultation sport santé handicap, journée sport santé sur site, développement des partenariats.

Pôle SSR enfant

Présentation

Le pôle SSR enfant est composé de 3 services, ayant chacun développé une expertise reconnue au niveau national, dans la prise en charge et l'accompagnement d'enfants et adolescents porteurs de 3 grands types de pathologies :

- neurologiques acquises,
- appareil locomoteur et rachis,
- neurologiques congénitales.

Il dispose de 60 lits d'hospitalisation complète et d'une importante activité d'hospitalisation de jour (61 places, rotation cible 150%). Il assure une importante activité de consultations externes.



Actions marquantes de l'année

- Recrutement de cadres (et de faisant fonction de cadres), ayant facilité les recrutements, l'organisation et la coordination des équipes de soins et de rééducation. Recrutements et organisations facilités également par le passage en 12h sur un des 2 sites d'hospitalisation, avec réduction du recours à l'intérim. Des difficultés persistent, liées au manque de sentiment d'appartenance des équipes de soins, qui doivent travailler avec des équipes médicales, éducatives et de rééducation de trois services. Malgré les conditions et les fermetures de lits (15 lits jusqu'en mai puis 5 lits jusqu'en octobre 2022), l'activité a pu être globalement maintenue.
- Mise en place et formalisation d'un projet personnalisé de soins et de sa réévaluation mensuelle par les équipes de soins et de rééducation, en lien avec les enseignants de l'unité d'enseignement de l'éducation nationale, contribuant à améliorer l'élaboration des projets de sortie pertinents et concertés, en lien avec le patient et sa famille.
- Formation interne : mise en œuvre d'un groupe guidance parentale 0-3 ans, conduit par une pédiatre du pôle inscrite à un DIU de guidance parentale, à consolider. Des formations / simulations sur la gestion de l'urgence vitale ont été mises en place par des professionnels du pôle.
- Organisation de séminaires de pôle prévus 2 fois par an. Le premier était prévu le 13 novembre, annulé suite à la défection des intervenants (Covid-19).
- Finalisation en juin 2022 de l'échange interprofessionnel international dans le cadre du projet ERASMUS+ (avec l'Italie et la Roumanie). Il a permis une forte implication des professionnels du pôle, tant pour les formations à l'étranger que pour l'accueil des professionnels roumains et italiens en janvier 2022.
- Modernisation du plateau technique de rééducation : acquisition d'un système d'allègement du poids du corps et d'un dispositif de rééducation *Ezygain* (réponse positive à la réponse conjointe

des 3 pôles SSR à l'appel à projet de l'ARS visant à améliorer la prise en charge des accidentés de la route).

- Poursuite d'une importante activité d'enseignement et de recherche, finalisation du projet CERVIRM, avancement du PHRIP REFECOOP, obtention du financement et planification de la mise en œuvre du projet FIRAH.



Grands projets 2023

- Homogénéisation des organisations IDE/IPDE sur les 2 sites d'hospitalisation et en HDJ.
- Développement des compétences : poursuite des séances de simulation, organisation des séminaires de pôle.
- Mise en œuvre de stages de rééducation bi-manuelle intensive (type Habit Ile). Quatre thérapeutes formés en Belgique depuis 2019, 2 expérimentations de stages type *Habit-Ile* en 2021 et 2022. Formation d'au moins 6 autres professionnels à prévoir. Réponse en mars 2023 à un AMI de l'ARS visant à obtenir un financement spécifique de cette activité coûteuse. En cas de réponse favorable, mise en place de stages réguliers dans les 6 mois.
- Formalisation d'un dispositif de relais enfant-adulte, en collaboration avec le pôle P3R et le pôle SSR adulte. Un accompagnement par une méthodologie d'intelligence collective est en cours jusqu'en mai 2023.
- Poursuite des activités d'enseignement et de recherche en lien avec les problématiques cliniques, notamment finalisation d'une thèse dans le cadre d'un PHRIP (Projet REFECOOP, évaluation d'une rééducation expérimentale) et une thèse CIFRE sur le vécu des frères et sœurs de personnes ayant subi une lésion cérébrale dans l'enfance, mise en œuvre du projet de recherche participative financé par la FIRAH à partir de janvier 2023, pour 3 ans. De nombreux professionnels participent à des enseignements dans diverses universités et écoles. Des publications scientifiques sont en cours, ainsi que des présentations dans des congrès nationaux et internationaux.
- Poursuite de l'amélioration des pratiques et de la modernisation des plateaux techniques de rééducation (réponses appels à projets, plan d'équipement, selon les retours d'expérience de l'échange ERASMUS+).
- Projet immobilier de territoire : sollicitation des professionnels du pôle dès le début de la phase de réflexion sur l'organisation des locaux et des activités.

Pôle inter-établissements de gériatrie

Présentation

Le PIE de gériatrie du groupement des Hôpitaux Paris Est Val-de-Marne se déploie sur deux sites :

Le site de Bry-sur-Marne :

- 40 lits d'hospitalisation complète sur 2 unités (18 et 22 lits respectivement).
- 5 places d'HDJ thérapeutique.
- Une consultation mémoire, labellisée, prolongée par l'éducation thérapeutique des aidants.
- Le service est situé au sein de l'hôpital Saint-Camille, et ses différentes composantes participent, en le complétant, au dispositif de filière gériatrique locale.



Actions marquantes de l'année

Retour à une activité normale, mais avec une charge de travail importante pour l'équipe soignante en raison du manque d'effectifs paramédicaux, ce qui a entraîné la fermeture d'une unité de 18 lits en juillet-août 2022.

Difficultés pour recruter des IDE et deux postes d'ergothérapeute vacants au cours de l'année. L'activité en HDJ est maintenue et même augmentée. Nous avons pu recruter une psychomotricienne pour renforcer nos moyens de rééducation, anticipant ainsi l'augmentation de la capacité de l'HDJ.

Le site des HSM

- 18 lits de SSRG : l'activité a été limitée à l'utilisation de 12 lits en raison du manque de personnel infirmier après un départ pour faire fonction de cadre.
- 12 lits d'UCC : unité constituée de 12 chambres à 1 lit, son activité est restée soutenue en dehors des épisodes de cluster. L'inauguration officielle a eu lieu le 2 juin 2022.
- Passage progressif de 7 à 9 places d'HDJ-G : bilan mémoire, bilan gériatrique et prise en charge thérapeutique post-HC ou par entrée directe de la ville. Les praticiens de l'unité participent à la Gériatrie de liaison avec l'UMGP et le CTIRC. Une place MCO est prévue à l'ouverture de l'IRM des HSM.

- Négociations avec l'HIA Bégin pour la création d'une équipe mobile de gériatrie.



Grands projets 2023

Le site de Bry-sur-Marne

- Reprise d'une activité totalement normale en hospitalisation complète.
- Finalisation du projet d'extension de la capacité de l'hôpital de jour à 10 places, avec un renforcement des moyens rééducatifs (dont un poste d'EAPA et des vacations d'orthophonie), ainsi que la mise à niveau des locaux, dont le projet avait été engagé dès 2021.
- Développement de l'offre de consultation avec la création d'une consultation gériatrique rapide.

Le site des HSM

- Fin 2023 : début des travaux sur le site de l'ancienne UCC pour créer 17 lits de de SSRG.
- Création d'une place d'HDJ aigu pour les bilans grâce à l'IRM sur place, disponible en 2024.
- Début 2023 : création d'une équipe mobile de gériatrie au bénéfice de l'HIA Bégin.
- 2023 : participation à la création d'un HDJ de néphro-gériatrie sur le CTIRC pour optimiser le traitement des patients très âgés insuffisants rénaux en fonction de leur état général et cognitif.



Projets communs

- Installation du dossier patient informatisé.
- Extension de la consultation mémoire labellisée à tout le territoire (dépend de l'accord de l'ARS attachée à la territorialité des filières constituées).
- Appropriation de la nouvelle tarification en lien avec la création des SSR et optimisation du codage et des pratiques avec l'aide d'un nouveau DIM spécialisé en SSR.

Pôle P3R

Plateau ressource de rééducation et réadaptation dans et hors les murs

Présentation

Le pôle P3R a plusieurs vocations innovantes, singulières et transversales : prises en charge ambulatoires et hors les murs, centre d'évaluation dédié à la paralysie cérébrale / polyhandicap adulte et à la conduite automobile, plateaux techniques (évaluation, appareillage, traitement des troubles du mouvement, accès et adaptation aux nouvelles technologies), coordination, orientation, parcours patient. Il propose les activités suivantes :

- **Evaluations spécifiques** : consultations spécialisées MPR neurologique adulte.
- **Activités hors les murs et ambulatoire** : HAD de réadaptation (HADR), trois équipes mobiles (de réadaptation-réinsertion [EM RR], de soins de rééducation post Covid-19 [EM SR] et équipe mobile CECOIA, orientée vers les établissements médico-sociaux [MAS et FAM]) et l'HDJ Covid-19 long.
- **Plateaux techniques** : unité fonctionnelle d'analyse du mouvement (UFAM), une unité d'informatique thérapeutique (UIT), un atelier d'appareillage, un appartement de simulation.
- **Coordination des parcours** : une plateforme de coordination, orientation et gestion des flux (PF) et la CARSIC Est (cellule d'appui à la résolution des situations complexes).



Actions marquantes de l'année

- Coordination des parcours : réduction du périmètre de la PF sur le pôle P3R et le SMR gériatrique, ouverture de l'unité CARSIC Est financée pour 5 ans par l'ARS (mise en place de l'équipe et déploiement du projet).
- Maintien et développement de l'activité de téléconsultation complémentaire à celle de consultation.
- Activités d'équipes mobiles : augmentation significative de l'activité de l'EM CECOIA adulte et augmentation des interventions des ESMS pédiatriques et recensement sur le territoire des besoins (en lien avec le pôle SMR enfant).
- Reconstitution du financement ARS (AMI), permettant le maintien du dispositif Covid-19 long (consultation spécialisée dédiée, évaluations spécifiques en HDJ et interventions en EM SR).
- En HADR, augmentation significative de la file active suite au recrutement d'un nouveau médecin MPR.
- Plateaux techniques UFAM : prise en charge de l'hypertonie déformante acquise (HDA) aux personnes âgées d'EHPAD : injections de toxine botulinique, et introduction de l'activité de ténotomie percutanée et alcoolisation.



Grands projets 2023

- **Prises en charge hors les murs** : développement d'ETP pour les unités hors les murs, développement des interventions pédiatriques de l'EM CECOIA et dossier de demande de financement ARS, équipe dédiée Auto-Nom (article 51) pour le traitement des HDA en EHPAD, poursuite de l'activité de l'EM SR Covid-19 long avec élargissement à d'autres typologies et du secteur géographique ; projet de reconnaissance comme centre expert.
- **Evaluation MPR et spécificités** : identification de chemins cliniques spécifiques à la conduite automobile, réflexion sur le développement du recours au simulateur de conduite et des mises en situation sur route, individualisation de l'évaluation des troubles vésico-sphinctériens et extension aux troubles génitosexuels ; réflexion sur le développement d'une activité de danse thérapeutique (tango).
- **Plateaux techniques** : diversification des activités UFAM (simulateur de conduite et acquisition d'une baie d'urodynamique), élargissement du périmètre d'action de l'UIT en CENoTe (Conseil Evaluation Nouvelles Technologies) et mise en œuvre d'une activité d'impression 3D (Rehab Lab).
- **Valorisation des recettes** : travail en lien avec les admissions pour les consultations, réflexion avec le DIM et la DAF sur la valorisation de l'HDJ, valorisation de l'HADR en lien avec la réforme de financement.
- **Implication institutionnelle** : projet de restructuration architecturale, travail en lien avec la DAF et la DSI sur les indicateurs et supports de recueil d'activité du P3R, participation active aux réponses institutionnelles AAP.
- **Représentation et participation hors établissement** :
 - COPIL SMR, groupe travail (GT) EM interventionnelle (projet HSM pilote),
 - COPIL HADR,
 - GT autorisation HAD,
 - COTRIM,
 - GT HAD IDF (réforme financement),
 - COPIL et réunion régionale EM IDF,
 - COPIL CARSIC,
 - GERCAH (présidence),
 - GT HAS Covid-19,
 - RCP Covid-19 long (D' Ménard, IHU Marseille),
 - Groupe européen *Network of expertise on long Covid* (NELC),
 - Congrès *Demystifying Long Covid - International*, AMPR IDF, CA CRFTC, Gérondif (projet de travaux communs).
- **Recherche** : participation à un travail de recherche sur les rhizotomies dorsales sélectives (UFAM et Necker), article 51 (projet en cours de rédaction, CHU de Reims, jeunes adultes dyspraxiques), tango thérapeutique.

Centre de suivi et d'insertion



Centre de suivi et d'insertion
pour enfant et adolescent
après atteinte cérébrale acquise

Présentation

Le centre de suivi et d'insertion (CSI) est un établissement médico-social qui propose un accompagnement pluridisciplinaire pour enfants et adolescents cérébrolésés (0-25 ans) résidant en Ile de France.

Pour répondre au mieux aux besoins et attentes des familles et jeunes accompagnés : les dispositifs d'accompagnement, d'évaluation et d'intervention ciblée peuvent être saisis.

Il participe également à des missions de recherche et à la formation de professionnels.

- Formation individuelle (DIU TC-SBS) et Formation collective du personnel.
- Mobilisation des équipes dans la démarche qualité du CSI (appréhension du nouveau référentiel pour les ESMS).
- Poursuite des études de recherche en cours, et continuer à être partie prenante dans de nouvelles recherches ou appels à projet.

Centres de références



Actions marquantes de l'année

- File active de 396 jeunes.
- 1041 actions menées en 2022, (hors temps de réunion et concertation).
- Organisation d'un comité des jeunes et des familles (CJF), moment convivial et constructif proposé sur une demi-journée pour échanger tous ensemble (Jeunes, familles, professionnels).
- Reprise des activités à l'extérieur : visites à domicile, réunions partenariales, groupes/ateliers, accompagnements en structure (arrêtées en 2020 au regard du contexte sanitaire).



Grands projets 2023

- Stabilisation de l'effectif pour maintenir l'activité (plusieurs postes vacants qui limitent l'activité).
- Valorisation de l'expertise du CSI dans le domaine de la LCA en participant à des colloques, en menant des actions de formation, en transmettant dans le cadre de la formation initiale...
- Maintien d'une rencontre annuelle du comité des jeunes et des familles.
- Participation au projet institutionnel de transition adolescent/adulte.

Site constitutif CEREFAM

Centre de référence anomalies des membres



Présentation

Le centre de référence des anomalies des membres (CEREFAM) est un site constitutif du centre de référence AnDDI-Rares Île-de-France. En 2007, il a été labellisé comme centre de référence maladies rares (CRM) par la DGOS. Le CEREFAM fait partie du pôle de soins de suite et réadaptation de l'enfant (SSR enfant) dans le service de rééducation de l'appareil locomoteur et du rachis (Filière locomoteur). Il est composé d'une équipe pluridisciplinaire avec une expertise clinique de plus de quarante ans dans la prise en charge des enfants avec des anomalies des membres et de l'arthrogrypose. Le patient et sa famille sont accompagnés tout au long du développement de l'enfant (dès l'identification de l'anomalie jusqu'au passage à l'âge adulte). Le CEREFAM propose une prise en charge dans les domaines suivants : la médecine physique et de réadaptation, la génétique, des consultations en chirurgie pédiatrique, des consultations d'appareillage ainsi qu'une prise en charge en kinésithérapie, ergothérapie et psychologique.

Actions marquantes de l'année

- Un total de 913 consultations réalisées en 2022 par notre équipe.
- Une nouvelle demande de labellisation comme centre de référence maladies rares a été déposée à la DGOS pour la période 2023-2028.
- Démarrage d'un nouveau protocole national de diagnostic et des soins (PNDS) sur le fémur court congénital.
- Dans le cadre de la Journée internationale des maladies rares, le CEREFAM a organisé aux HSM l'exposition (CO)ERRANCE, *Une histoire de diagnostic*, en partenariat avec la filière AnDDI-Rares.
- Organisation de la première journée multisport du CEREFAM dans les jardins des Hôpitaux de Saint-Maurice.
- Poursuite de la participation aux DU d'appareillage avec Percy, à l'École du Val-de-Grâce (EVDG), Paris VI, écoles de sages-femmes et d'autres formations.
- Elaboration d'un dépliant d'information concernant la transition de la prise en charge enfant-adulte.
- Le projet de recherche Evaluation du résultat fonctionnel du port d'une prothèse myoélectrique bionique (Hero Arm) chez les enfants présentant

une agénésie d'un membre supérieur après un an d'utilisation a été retenu pour un financement lors de l'appel à projets du GIRCI IDF : APRESO 2022.

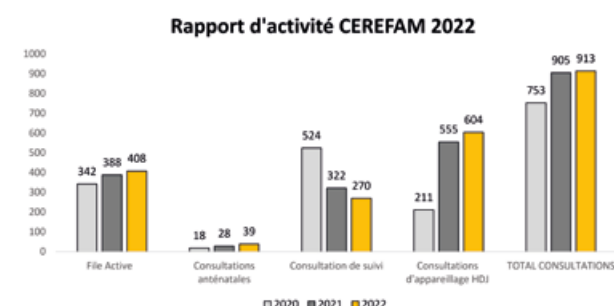
- Le CEREFAM a gagné également l'appel à projets *Lauréats du Clostridium 2022* avec le projet *Amélioration du parcours de soins du patient amputé avec hypersudation*.



Grands projets 2023

- Partenariats avec de nouvelles associations.
- Participation au projet *Odysée Artistique* des enfants, un projet organisé par la filière AnDDI-Rares dans le cadre de la Journée internationale des maladies rares.
- Poursuite de la participation aux DU d'appareillage avec Percy, à l'École du Val-de-Grâce (EVDG), Paris VI, écoles de sages-femmes et d'autres formations.
- Organisation de la deuxième journée multisport du CEREFAM en juin 2023.
- Poursuite du programme d'éducation thérapeutique pour les anomalies de membres (ETAM).
- Publication d'articles scientifiques.
- Elaboration d'une série de lettres d'information sur les pathologies du centre.
- Création d'un podcast à destination des familles du CEREFAM.

Activités SSR	Indicateurs	2020	2021	2022
CEREFAM	File active	342	388	408
	Consultations anténatales	18	28	39
	Consultations (suivi des patients en présentiel et en téléconsultation, anténatales)	524	322	270
	Consultations HDJ (bilan, 1 ^{er} fois, consultations pluridisciplinaires, essayage, moulage, livraisons des prothèses)	211	555	604
Total consultations	Nombre total des consultations du CEREFAM	753	905	913



Centre de référence national de l'AVC de l'enfant



Présentation

Plusieurs pôles d'expertise :

- Prise en charge aiguë et imagerie :
 - neurochirurgie,
 - imagerie diagnostique,
 - imagerie interventionnelle.
- Formation Communication.
- Suivi MPR et transition.

Pôle MPR réparti sur 3 sites : Saint-Maurice, Angers, Lyon (activités de médecin MPR, orthophoniste, ergothérapeute, neuropsychologue).

(validation comité d'éthique de la recherche (CER) Sorbonne Université/établissement des conventions) et début du recrutement des participants pour la 1^{ère} phase du projet.

- Travail de thèse (contrat CIFRE), projet portant sur l'impact sur les fratries de la survenue d'une lésion cérébrale acquise dans l'enfance (collaboration université de Rouen).
- Coordination de l'organisation de la journée mondiale de l'AVC aux HSM, avec les professionnels du SSR adulte, du SSR enfant et des associations, événement ouvert au public extérieur cette année.
- Constitution avec l'équipe complète du CNR AVC de l'enfant, du dossier de renouvellement du centre pour les 5 années suivantes.



Actions marquantes de l'année

- Finalisation du travail de traduction/adaptation culturelle des recommandations de prise en charge et de suivi après AVC de l'enfant, complété d'une revue de la littérature publication prévue dans la revue *Perfectionnement en Pédiatrie*.
- Développement de liens forts et de collaborations actives avec les associations de familles (UNAFTC, Tanguy Moya Moya, AVC de l'Enfant).
- Livret à destination des familles : plusieurs chapitres finalisés par le groupe de travail (révisés et remis au service communication des HSM pour la mise en forme. La page web a été créée avec le service communication, www.hopitaux-saint-maurice.fr/Visiteurs-SSR-prevention-education/2/196 et 3 livrets sont disponibles pour une consultation en ligne et un téléchargement : *Les accidents vasculaires cérébraux*, *Du coma à l'éveil*, *Mon enfant se tient et bouge autrement*.
- Participation à la journée AVC de l'enfant du 24/09/2022, organisée par France AVC Île-de-France à destination des familles : présentation sur le suivi et l'accompagnement après un AVC de l'enfant.
- Obtention en décembre 2021 d'un financement de la FIRAH pour une durée de 3 ans, pour un projet de recherche participative intitulé *Lésion cérébrale acquise durant l'enfance : accompagnement du jeune, de sa fratrie et de sa famille de l'enfance à l'âge adulte*, en lien avec les associations UNAFTC et Tanguy Moya Moya et l'université de Rouen. Réalisation des démarches réglementaires



Grands projets 2023

- Poursuite du travail de recherche participative appliquée sur le handicap de la FIRAH (organisation et mise en œuvre des différentes phases de l'étude). Participation active dans ce cadre au projet de développement d'un espace/d'une plateforme de transition aux HSM, conformément aux priorités soulevées par les usagers, associations et familles.
- Finalisation du livret d'information sur les lésions cérébrales acquises pour les familles et mise à disposition sur les sites internet des HSM, du centre de référence, du CRFTC et en version papier.
- Poursuite du projet AVCnnAdo (suivi prospectif longitudinal à 17 ans d'une cohorte de 100 enfants ayant présenté un AVC néonatal confirmé).
- Direction/co-direction, dans le cadre d'AVCnnAdo, de mémoires d'orthophonie, de Master de neuro-psychologie et d'une thèse d'ingénierie portant sur le devenir langagier et cognitif et les corrélations anatomo-cliniques.

Médecine chirurgie obstétrique

Pôle CTIRC

Centre de traitement de l'insuffisance rénale chronique

Présentation

Les principales activités du pôle sont des activités MCO destinées aux patients avec maladies rénales chroniques et en particulier ceux au stade d'insuffisance rénale chronique terminale. Le pôle CTIRC offre toutes les modalités de traitement de l'insuffisance rénale chronique hors transplantation rénale selon un parcours de soin coordonné :

- Dépistage, annonce et suivi de la maladie rénale chronique et des greffés.
- Préparation au traitement de suppléance.
- Prise en charge en dialyse et en soins de suite à orientation néphrologique.
- Prise en charge de la fin de vie.

Le pôle CTIRC comprend :

- Une unité d'hémodialyse en centre : 20 postes de dialyse.
- Une unité de dialyse médicalisée : 7 postes de dialyse.
- Une unité d'auto dialyse simple et assistée : 6 postes.
- Une unité de dialyse péritonéale : 50 places.

Il possède également une unité d'hospitalisation complète (18 lits autorisés) :

- 6 lits de médecine repli-dialyse.
- 10 lits (passage à 12 lits, travaux en attente) de soins de suite et réadaptation à reconnaissance néphrologique.



Actions marquantes de l'année

- Poursuite du développement et mise en place du projet d'hémodialyse à domicile pour répondre aux besoins de la population du territoire de santé et de l'Est parisien, offrant ainsi toutes les modalités thérapeutiques de suppléance en centre et en hors centre.
- Mise en place des programmes de préservation des fistules artério-veineuses des patients dialysés :
 - Développement de la technique de ponction appelée *BUTTON HOLE* (technique de la boutonnière) dans le pôle et la proposer aussi bien aux patients en hémodialyse à domicile qu'aux patients en auto-dialyse et certains patients en UDM.
 - Mise en place de la ponction des fistules sous échographie et de la surveillance du débit de fistule pendant la séance grâce à l'utilisation d'un dispositif, le *TRANSONIC*.
- Augmentation du capacitaire du nombre de lits MCO de 3 à 6.
- Élargissement de la pratique de la thérapie d'hémodiafiltration et la proposer sur prescription

à tous les patients traités par hémodialyse du centre hormis les patients en auto-dialyse et en hémodialyse à domicile.

- Poursuite de la collaboration avec le réseau régional des néphrologues d'Ile-de-France (RENIF) en assurant des consultations au sein du centre médical de santé de Champigny-sur-Marne pour le dépistage de la maladie rénale chronique (MRC) et l'orientation des patients vers le réseau de soin néphrologique.
- Relance du programme d'ETP en hémodialyse intitulé *Etre acteur de ma maladie*.
- Poursuite des REX et mise en place de groupe de travail sur les événements graves en particulier celui de la désinsertion des aiguilles de fistules pendant la dialyse.
- Réflexions sur le développement durable au sein du pôle avec ébauche d'un projet de dialyse verte.
- Mise en place du projet d'aromathérapie.



Grands projets 2023

- Renouvellement de la station de traitement d'eau et l'installation d'un dispositif de distribution centralisée acide.
- Augmentation du capacitaire de lits SSRD avec création de 2 lits supplémentaires, pour un total de 18 lits (6 lits de repli MCO et 12 lits SSRD).
- Poursuite du développement du projet d'hémodialyse à domicile pour répondre aux besoins des patients et l'élargir aux patients en IRCT hors pôle. Réflexion sur le projet d'une unité à domicile incluant la dialyse péritonéale et l'hémodialyse à domicile.
- Mise en place de l'hémodialyse en SSRD permettant des séances au lit du patient en utilisant le générateur d'hémodialyse à domicile.
- Elargissement de la technique du *Button Hole* de ponction de fistule à la majorité des patients traités par hémodialyse selon le type de fistule. Mettre en place une équipe de référents pour la formation et le suivi du projet.
- Poursuite des programmes d'ETP (greffe, information pré-dialyse, hémodialyse) et mettre en place d'autres programmes en particulier en dialyse péritonéale.
- Relance du projet d'HDJ néphro-gériatrique.
- Projet de dématérialisation en dialyse avec un objectif (0) papiers.
- Mise en place de la téléconsultation en particulier en dialyse péritonéale.
- Élargissement de l'utilisation de plateforme de prise de rendez-vous type Doctolib proposée à tous les médecins du pôle.
- Mise en place d'une consultation néphrologique avancée à l'HIA BEGIN dans le cadre du GHT et de la collaboration. Reprise de la collaboration entre le pôle et le service de réanimation de l'HIA BEGIN.

Pôle Femme-Enfant

Présentation

- Une unité de gynécologie obstétrique.
- Une unité de néonatalogie.
- Une unité d'anesthésie réanimation.

Effectifs médical : 11 gynécologues obstétriciens, 4 pédiatres, 8 anesthésistes réanimateurs.



Actions marquantes de l'année

- Objectif de naissance atteint (3500).
- Poursuite du déploiement du diagnostic prénatal en collaboration avec le CPDPN Armand Trousseau.
- Déploiement de la prescription informatisée via le logiciel PHARMA.
- Préparation de la visite de certification de la HAS.



Grands projets 2023

- Implication du service dans la prévention du syndrome du bébé secoué reconnu comme formation continue.
- Poursuite de labélisation de maternités amie des papas.



- Renforcement de l'équipe pédiatrique.
- Réflexion autour de la redistribution de la charge de travail en SDC (formation des sages-femmes aux soins des nouveaux nés, formation des ASAP aux tests auditifs etc.).

- Poursuite de la réflexion du projet de restructuration/délocalisation du service de néonatalogie en collaboration avec les services support.
- Mise en application des mesures correctives induites par la visite de la certification au niveau de la néonatalogie et le bloc opératoire.
- Retour d'une cadre augmentant à 4 l'équipe d'encadrement et induisant une réorganisation des cadres avec une redistribution des équipes du pôle.
- Augmentation de l'offre de soins proposée au sein du pôle (collaboration avec une ostéopathe de ville pour des ateliers d'accompagnement à la parentalité, collaboration avec des sages-femmes libérales pour participer à la relance des cours de préparation à l'accouchement etc.).
- Informatisation du parcours patient au bloc opératoire et des prescriptions en néonatalogie.
- Renforcement du staff médico psychosocial grâce à l'appel à projet de l'ARS que nous avons remporté.

Médico-technique

Présentation du pôle médico-technique

Le pôle médico-technique de territoire a vocation à desservir les lits et places des Hôpitaux Paris Est Val-de-Marne.

Il se compose de 3 services (les pharmacies du territoire, le SPIAS de territoire, l'imagerie médicale des HSM) et associe à ses projets l'équipe de l'antenne de biologie médicale du CHIC.

Pharmacie à usage intérieur

Présentation

Les besoins pharmaceutiques de territoire sont assurés par la pharmacie à usage intérieur des HSM et celle du CHM. La pharmacie à usage intérieur a pour missions d'assurer l'approvisionnement, la gestion et la dispensation des produits de santé, de mener des actions de pharmacie clinique permettant de contribuer à la sécurisation et à la qualité des soins, d'entreprendre toute action d'information sur les produits de santé et sur leur bon usage ainsi que de concourir à la pharmacovigilance et à la matériovigilance.

En 2020, les deux équipes ont défini l'organisation cible d'un projet pharmaceutique de territoire qui engage des évolutions architecturales, logistiques, d'automatisation, de systèmes d'information et de permanence pharmaceutique ainsi qu'un renforcement de la pharmacie clinique et une harmonisation de leurs procédures.

Actions marquantes de l'année

- **Déploiement total de la sous-traitance de stérilisation des DMS pour le territoire** (prise en charge du matériel d'endoscopie).
- **Installation d'une armoire à pharmacie sécurisée** au CTIRC.
- **Poursuite du déploiement du logiciel Pharma** : Paris 11 et Paris 12 en intra hospitalier, CCASA, CAP Bastille, pôle Femme-Enfant secteur « mamans ».
- **Renforcement des activités de pharmacie clinique** : conciliation médicamenteuse, entretiens pharmaceutiques, ateliers du médicament et participation à l'atelier « traitement et prise de poids » de l'ETP « prévention de la prise de poids au cours de la PEC psychiatrique ambulatoire » au pôle 94G16, création d'un atelier du médicament au pôle Paris Centre, co-animation du module « traitement » du programme d'ETP Arsimed à l'ETAP, interventions pharmaceutiques auprès des patients en SSRN pour renforcer la connaissance et l'adhésion au traitement.
- **Préparation à la certification des HSM et du CHM** pour la prise en charge médicamenteuse : formations Médicaments à risques, audits

pharmaceutiques des conditions de détention et de stockage des médicaments, étude des risques a priori Archimed, analyse des erreurs médicamenteuses REMED, réunions transversales pharmacie/direction des soins HSM et CHM/qualité.

- Définition du **livret des dispositifs médicaux stériles** commun aux deux établissements.

Grands projets 2023

- **Préparation à la fusion des établissements** : alignement des versions logicielles, fusion des systèmes d'information (gestion PUI, prise en charge médicamenteuse, armoires sécurisées), définition des besoins et du livret des médicaments communs aux deux établissements, logistique opérationnelle.
- Construction d'une **nouvelle pharmacie au CHM**.
- **Dématérialisation des commandes** aux fournisseurs (EDI).
- Mise en œuvre de la **sérialisation** (système de vérification de l'authenticité d'un médicament entre sa mise en distribution et sa dispensation au patient).
- Montée de **version Pharma CHM**.
- **Installation de 3 stockeurs rotatifs** pour les dispositifs médicaux stériles (HSM) et **déploiement du logiciel de pilotage des automates**.
- Installation d'une **armoire à pharmacie sécurisée à l'USLD**.
- **Reprise de l'approvisionnement des DMS** du CHM par les HSM.
- **Fin du déploiement du logiciel Pharma** en intra et extra-hospitalier pour les pôles Paris 11, Paris 12, pédopsychiatrie et pôle Femme-Enfant secteur « bébés » (hors néonatalogie).
- Informatisation du **processus de stérilisation des dispositifs médicaux réutilisables**.
- **Pharmacie clinique** : poursuite des actions existantes et intégration aux programmes d'ETP de l'établissement pour les ateliers « médicaments ».

Service PIAS de territoire

Prévention des infections associées aux soins

Présentation

Le service PIAS de territoire fait partie du pôle médico-technique et est composé d'une cheffe de pôle, d'une cheffe de service et référente comité antibiotique pour le site HSM, d'une cadre coordinatrice de pôle, d'une secrétaire, de trois infirmières hygiénistes coordinatrices (deux sur le site des HSM et une sur le site du CHM).

Actions marquantes de l'année

- **Préparation à la certification pour le risque infectieux** : Rédaction et diffusion de 2 manuels aux professionnels de santé des services de soins.



- **Nombre total de réunions** : 127 Instances et Comités.
- **Surveillance épidémiologique** : 407 signalements internes à risque infectieux.
- **Surveillance microbiologique de l'environnement** : 530 prélèvements (surfaces, légionnelles, potabilité et eau pour soins standards).
- **Mise en œuvre du programme d'actions annuel de maîtrise du risque infectieux** :
 - Animation d'un stand de formation à la gestion des excréta : 138 participants.
 - Réalisation de 7 audits de pratique en services de soins (Zéro bijoux, Transmission sanguine et rinçage des CVP, Gestion des excréta, Préparation cutanée de l'opérée).

- **Gestion de l'épidémie Covid-19** :
 - Rédaction et réactualisation des procédures et/ou affiches pour la phase variant Omicron : 47.
 - Informations et formations internes.
 - Surveillance : suivi journalier de l'épidémie en service de soins : 492 patients (x3 / 2021).
 - Présentations de 3 bilans épidémiologiques par site présentés en séance de CME.
- **Elaboration et diffusion d'une conduite à tenir en cas de prise en charge d'un patient suspect ou confirmé Monkeypox (variole du singe)**.
- **Obtention d'un ICSHA** de l'établissement à 109,7% (HSM) et 116,1% (CHM).

Grands projets 2023

- **Préparation à la future certification**.
- **Nouvelles actions d'évaluation** :
 - Audit de bon usage des antiseptiques lors des soins.
 - Audit de la traçabilité de la prescription médicale et de l'information du patient des précautions complémentaires contact sur DPI Sillage des patients concernés.
 - Audit des précautions standard en dialyse.
 - Audit utilisation et entretien des dispositifs de préparation et d'administration des médicaments par voie orale.
 - Audit de sondage itératif et/ou à demeure en salle de naissance.
 - Audit pose et surveillance d'un cathéter périphérique court per entretien et étude du dossier de soins.
 - Audit pose et suivi du sondage à demeure par auto-questionnaire.
 - État des lieux de l'entretien des brassards à tension.
- **Nouvelles actions de prévention** : rédaction des protocoles (Gestion du PICC LINE, gestion du MID LINE, prévention du risque infectieux d'une médiation animale / assistance animale lors des soins, hygiène lors de l'accouchement par voie basse).
- **Nouvelles actions de surveillance épidémiologique, de suivi des signalements infectieux et de formations des professionnels de santé à la prévention des infections associées aux soins**.

Laboratoire



L'équipe au complet
du laboratoire des
HSM.



Présentation

L'antenne du laboratoire localisée aux Hôpitaux de Saint-Maurice effectue les analyses d'urgences de biochimie, hématologie, hémostase et gaz du sang (délocalisé en maternité) pendant les heures d'ouverture du laboratoire soit, de 8h à 18h du lundi au vendredi.

L'activité microbiologie, hématologie non urgente et immunologie est transférée au laboratoire du CHIC. L'activité biochimie non urgente et sérologie virale, parasitaire et infectieuse est, elle, transférée au laboratoire du CHIV (Villeneuve Saint-Georges).

CHIV : réorganisation et adaptation des services de soins quant aux prélèvements + bons de demande + récupération des résultats.

- Décembre 2022 : Acquisition d'un nouvel automate d'hémostase par les HSM.
- Décembre 2022 : Rupture de la convention avec le laboratoire du Centre Hospitalier Intercommunal de Créteil (CHIC) qui prendra effet le 31 décembre 2023.



Grands projets 2023

- Projet d'un nouveau partenariat en remplacement du partenariat avec le CHIC. La nouvelle convention débutera dès janvier 2024.
- Nouvelle activité : développer des boxes de prélèvements pour nos patients qui viennent en consultation aux HSM et assurer ainsi la prise en charge sur place aux HSM et le traitement des analyses prescrites.
- Mai 2023 : accréditation du laboratoire : passage des évaluateurs COFRAC.
- Courant 2023 : traitement au laboratoire des HSM des bilans prescrits au CHM.

Imagerie médicale



Actions marquantes de l'année

- Le déploiement de Doctolib pour optimiser la prise de rendez-vous en imagerie médicale.
- Le démarrage du projet de transfert de l'unité d'électrophysiothérapie avec le déménagement de l'accueil de radiologie en vue de l'installation de l'IRM.
- L'établissement du cahier des charges des travaux pour l'IRM avec le choix de l'IRM, des équipements...
- La préparation de la visite des experts visiteurs pour la certification.
- La mise en place d'un staff appareil locomoteur mensuel entre les praticiens des services cliniques et les radiologues.
- L'implication dans le DIU d'échographie et techniques ultrasonores avec l'encadrement d'étudiants dans leur stage pratique, pour développer le partenariat avec l'université Paris Cité.

- Le développement et l'optimisation de la prise en charge de l'arthrose ou de la pathologie tendineuse grâce au traitement par injections de plasma riche en plaquettes (PRP).
- Le déploiement du dossier patient informatisé (DPI) Sillage dans le service d'imagerie médicale pour améliorer la qualité et la sécurité de la prise en soins des patients.
- La mise en place d'un maillage d'échange d'images entre le service d'imagerie médicale et les autres établissements par voie sécurisée, via *SMN Router* d'Etiam pour développer le transfert d'images.



Grands projets 2023

- Aménagement des locaux d'électrophysiothérapie dans les anciens locaux de la salle d'attente et du secrétariat de radiologie.
- Transfert de l'électrophysiothérapie dans les nouveaux locaux.
- L'installation d'une IRM pour renforcer l'offre médicale, l'adapter aux besoins et améliorer l'attractivité médico-soignante.
- L'implantation d'un système *EOSedge*, système d'imagerie à basse dose d'irradiation qui fournit des images musculo-squelettiques de haute qualité du corps entier avec des mesures 2D et 3D précises.
- La mise en place du *SEGUR SUN-ES*. Le Ségur du numérique vise à développer le partage des données de santé entre les différents acteurs de la prise en charge et les patients, via le dossier médical partagé (DMP) mis en place par l'Assurance Maladie. Cette mise en place permettra la publication des comptes rendus d'imagerie médicale par voie sécurisée.



Actions marquantes de l'année

- Janvier 2022 : recrutement d'un médecin biologiste renforçant ainsi l'équipe médicale.
- Courant 2022 : rapprochement avec nos collègues et correspondants du CHM pour le projet Transfert des prélèvements prévu courant 2023 : acheminer et traiter les prélèvements effectués sur le site du CHM au laboratoire des HSM.
- Juin 2022 : fusion entre le laboratoire du CHIC et celui de Villeneuve Saint-Georges (CHIV) ayant un impact sur les analyses de sérologie et de biochimie non urgente traitées dorénavant au

DIM de territoire

Département d'information médicale

Présentation

Le DIM de territoire (DIM-T) du groupement des Hôpitaux Paris Est Val-de-Marne est constitué de deux unités d'information médicales :

- une pour Le Centre Hospitalier Les Murets (CHM) (la Queue-en-Brie),
- et l'autre pour les Hôpitaux de Saint-Maurice (HSM).

Chacune est associée à une unité d'archives médicales.

Le DIM de territoire intervient sur trois champs du PMSI : en MCO, en SSR et en psychiatrie pour les deux établissements constitutifs du groupement des Hôpitaux Paris Est Val-de-Marne.

Chaque unité d'information médicale associée à son unité d'archives médicales est sous la responsabilité d'un médecin DIM.

Pharma© est utilisé sur le CHM depuis 2006 et 2019 sur les HSM. Les services de MCO utilisent sillage© comme DPI et le centre de traitement de l'insuffisance rénale (CTIR) utilise SINED©.

Les filières numériques administratives ont migré vers PASTEL (GAP) sur l'ensemble du groupement des Hôpitaux Paris Est Val-de-Marne dès début janvier 2021. Le recueil du PMSI se fait sur ORBIS© aux HSM quelle que soit la filière (MCO, SSR ou psychiatrie) et sur MSI-SSR© (cecodif©) au CHM pour le SSR ainsi qu'à l'aide du DPI cimaise© (software©) pour la psychiatrie sur le CHM. La base de données de reporting est commune sur le GHT avec pmsi-pilot-PSIH©.



Grands projets 2023

Le médecin DIM de territoire du groupement des Hôpitaux Paris Est Val-de-Marne participe aux différentes instances du groupement (2 CME, 2 directoires, collège médical du GHT, comité stratégique du GHT, bureau du comité stratégique du GHT). Il participe aux groupes d'identitovigilance, groupe projet SIH (copil), ainsi que les différents projets de l'établissement en cours.

Des réunions mensuelles DIM/DAF ont été mises en place pour mettre en commun les problématiques sur l'activité hospitalière.

En parallèle des audits sont réalisés par la commission régionale des comptes (CRC) et le commissaire aux comptes (CAC) en lien avec le contrôle et la certification des comptes.

Le DIM de territoire s'inscrit dans les projets du GHT au niveau du DPI, de l'identité-vigilance, du SIH convergent et intégré, la mise en place de la trajectoire numérique unique de l'IPP, l'analyse des données médico-économiques (pilotage et tableaux de bords), convergence des outils informatiques et adaptation des organisations, mise en place du PIE gériatrie.

Le DIM de territoire s'intègre dans la démarche de certification HAS du groupement des Hôpitaux Paris Est Val-de-Marne prévue pour janvier et mars 2023. De même le DIM de territoire accompagne les changements de financement du SSR et de la psychiatrie qui se projettent sur 2023 et qui se réalisent parallèlement avec la nouvelle GAP (PASTEL) et les adaptations organisationnelles et numériques (interfaces logicielles) nécessaires à l'échelle du groupement des Hôpitaux Paris Est Val-de-Marne.



Actions marquantes de l'année

L'activité repose sur le recueil, le traitement et l'envoi mensuel des données de MCO (T2A) pour les HSM qui représente 26 500 Résumés de séjours anonymes (RSA) avec 17473 séances et une file active de 8519 patients.

L'envoi des données SSR se fait aussi tous les mois avec une volumétrie de 11907 résumés hebdomadaires anonymes (RHA) pour l'hospitalisation complète et pour l'hôpital de jour SSR (HDJ) on retrouve 37790 journées. La file active du SSR est de 4112 patients.

L'activité ambulatoire en psychiatrie avec 414728 actes EDGAR et 10693 résumés par séquence (RPS) pour l'hospitalisation. La file active de psychiatrie (intra et extrahospitalière) du groupement des Hôpitaux Paris Est Val-de-Marne est de 21288 patients.

Ces recueils de données s'appuient sur un système d'information hospitalier (SIH) du groupement en développement vers une intégration numérique de la prise en charge du patient. Pour la psychiatrie le dossier patient informatisé (DPI) est Cimaise© (Software©) depuis 2006 au CHM et aux HSM la mise en place du DPI sillage© intègre la psychiatrie dans son déploiement du SIH sur le groupement. Pour les services de SSR le DPI choisi est commun (sillage©) et en cours de déploiement sur les deux sites hospitaliers du groupement des Hôpitaux Paris Est Val-de-Marne.

Éthique



Plateforme ressource éthique de territoire



De gauche à droite :
Vanessa Gourdin, agent médico-administratif, Florence Houpin, responsable de la consultation d'éthique clinique, Agnès Vogé, secrétaire générale de la PRET, D' Nathalie Rosso, présidente du Comité d'éthique et responsable de la PRET, et Sophie Lascombes, vice-présidente du Comité d'éthique et responsable adjointe de la PRET.



- Tous les pôles du GHT, filière MCO et psychiatrie.
- Présentation de projet dans le cadre du fond d'innovation organisationnelle en psychiatrie.

Consultation d'Éthique Clinique (CEC)

- Augmentation du nombre de consultations d'éthique clinique.
- Adaptation des consultations à la réalité des situations.

Recherches et publications

- Augmentation substantielle du nombre d'examen des protocoles de recherche.
- Partenariat avec l'équipe du CEREFAM et l'ENKRE.
- Publication article revue éthique et santé : intérêt de la consultation d'éthique clinique dans le champ de la psychiatrie.

Partenariats

- Forte augmentation des partenariats –fonction support.
- Associations - partenaires du GHT ou extérieures au GHT : ADIAM, APOGEI, UDSM...

Réseau

- Bordeaux, Angers, Saint Nazaire, Cochin, Espace Ethique d'Ile de France, Versailles, P. Brousse, IGR...
- Présentation de la PRET à l'école d'été de l'Espace éthique d'Île-de-France, aux journées nationales des espaces de réflexion éthiques régionaux à Limoges, participation groupes de travail de l'ERER IdF...

Communication

- Avis n°10, flyers, capsules, poster, travaux en cours, sur internet, intranet et les réseaux sociaux.



Actions marquantes de l'année

Comité d'éthique

- Avis n°10 : « De la proposition médicale à la décision parentale, questions éthiques ».
- Augmentation du nombre des candidatures.
- Validation des engagements de la PRET.
- Débats à thème : questions de genre, loi Claeys Léonetti...

Inscription intra hospitalière

- Programme d'enseignement en partenariat avec la direction des soins infirmiers.
- Interventions multiples au sein du GHT en psychiatrie et en MCO, nette augmentation du nombre des services.

La RUche

- Groupes de travail avec les usagers et les représentants des usagers : loi Claeys Léonetti, accès aux soins...
- Contribution commune à la création de la future Maison des usagers.

Équipe mobile d'éthique appliquée

- Intervention en extrahospitalier du GHT ou hors GHT.



Grands projets 2023

- Renforcement de l'équipe : Julien Lusteau.
- Enseignement IFSI ENKRE ADIAM...
- Thème 2023 réflexion éthique : loi Claeys Léonetti.
- Création de l'association AES éthique et soin.
- Convention ERER d'IdF, APO0GEI94, ILVM...

Enseignement supérieur

IFSI Jean-Baptiste Pussin

Institut de formation en soins infirmiers



Actions marquantes de l'année

- Renforcement du projet simulation sur les 3 ans de formation.
- Mise en place de séquences pédagogiques en lien avec les calculs de dose avec l'achat du logiciel SIMDOSE sur les 3 années.
- Equipement numérique des instituts suite à l'appel à projet de la région qui se mettra en place en 2023.
- Mise en place du nouveau projet sur le raisonnement clinique infirmier dans l'apprentissage des étudiants.
- Certification de l'IFSI en avril 2022.



Grands projets 2023

- Continuité de la démarche qualité pour l'audit en fin d'année 2023.
- Groupe de travail mis en place au sein de l'IFSI sur le suivi pédagogique des étudiants et le livret d'accueil des nouveaux formateurs.
- Réflexion sur la place du formateur en stage.
- Favoriser des liens avec l'hôpital support.
- Déménagement de la bibliothèque des instituts et travaux de rénovation des bâtiments des écoles.
- Mutualisation de locaux et de fonctionnement pour créer un campus d'étudiants regroupant les deux instituts.

Présentation

L'institut accueille 100 étudiants par promotion issus de Parcoursup et de la voie formation professionnelle continue.

L'équipe est composée :

- D'une directrice coordinatrice d'instituts.
- Une cadre faisant fonction de cadre supérieure coordinatrice pédagogique et adjointe, l'autre cadre supérieure de santé coordinatrice de la formation clinique.
- Douze cadres de santé.
- Un responsable logistique.
- Deux documentalistes.
- Quatre secrétaires.

L'IFSI est rattaché sur le plan pédagogique et scientifique à l'université de Paris Cité par le DUSI : département universitaire en sciences infirmières et rééducation.

Ce département comprend 15 instituts de formation.

L'IFSI assure la formation de sportifs de haut niveau souhaitant devenir infirmiers.

Il effectue pour l'institution la formation des personnels aux soins et gestes d'Urgence (AFGSU) dans le cadre de sa mission de formation continue.

L'institut possède la charte ERASMUS+ et a des partenariats avec diverses universités européennes : Portugal, Espagne, Belgique, Allemagne.

ENKRE

École nationale de kinésithérapie et de rééducation

Présentation

L'École Nationale de Kinésithérapie et de Rééducation (ENKRE) est un institut de formation public adossé aux Hôpitaux de Saint-Maurice et financé par le Conseil Régional d'Ile-de-France.

Son effectif est d'environ 440 étudiants dont une cinquantaine de Sportifs de Haut Niveau qui bénéficient d'un parcours de formation personnalisé unique en France, travaillé en partenariat avec l'INSEP et le SUAPS de Paris Saclay en s'appuyant sur la labellisation Paris 2024.

Au sein du département universitaire de formation en kinésithérapie/physiothérapie (DUFKP) de l'université Paris Saclay auquel elle est rattachée, l'ENKRE développe des projets en lien avec la formation initiale, la formation continue et la recherche.

Les étudiants obtiennent le diplôme d'État de masseur-kinésithérapeute après 5 années de formation universitaire et professionnelle dont 4 se déroulent à l'ENKRE.

Depuis le 13 août 2021 le grade Master est conféré au diplôme d'État de masseur-kinésithérapeute.



Actions marquantes de l'année

■ Développement du partenariat ENKRE/HSM selon deux axes :

- L'action de prévention des TMS menée auprès de différents publics des HSM (Personnel des cuisines, de la crèche, du SSRE, de la DRH...) dans le cadre de la réalisation de l'action concrète du Service Sanitaire des étudiants en 2^e année de formation.
- La création de postes d'enseignants bi-appartenants HSM/ENKRE pour développer des projets en lien avec la formation et la recherche.

■ Nomination d'un enseignant chercheur de l'ENKRE sur le premier poste de maître de conférence universitaire obtenu par la faculté de médecine de Paris Saclay pour le DUFKP.

■ Recrutement d'enseignants et passage d'un ratio de 42 à 30 étudiants par formateur entre 2021 et 2022.

■ Réponse à 2 appels à projet du CRIF (Investissement et Equipement) et obtention pour les écoles d'une enveloppe d'1,2 millions d'euros



pour réaliser des travaux de mise en conformité énergétique des locaux et de 198 000 euros pour l'acquisition de matériel informatique.

■ Obtention du financement de la formation par l'AFDAS pour 2 ans, pour tous les SHN non pris en charge par le CRIF.



Grands projets 2023

■ Relance des Consultations en Activité Physique Sport Santé en lien avec la Maison sport santé des HSM en partenariat avec les communes du territoire et l'Université Paris Saclay : projet alliant des objectifs de prévention, de formation et de recherche.

■ Poursuite de la démarche de certification QUALIOPi pour les écoles (audit de surveillance en septembre 2023).

■ Poursuite des projets en lien avec les services des HSM :

- Travaux de recherche encadrés par les enseignants bi-appartenants (SSRE/ENKRE).
- Organisation de TP sur site.
- Poursuite de l'action concrète du SESA pour la prévention des TMS.

■ Développement du DUFKP au sein de l'Université Paris Saclay :

- Renforcer les liens entre enseignements universitaires et professionnalisation.
- Développer des actions de FC au sein du DUFKP.
- Développer la recherche en lien avec le projet CAPSS.
- Obtenir un deuxième poste de MCU pour le DUFKP.

■ Accompagnement des parcours d'une trentaine de SHN de l'ENKRE vers les JO de 2024.

Directions

Direction générale

Transformation de l'offre de soins



Actions marquantes de l'année

- Coordination du processus d'élaboration du schéma directeur immobilier de territoire, conjointement avec la DST.
- Coordination et accompagnement de l'étape 1 du processus d'instruction du projet immobilier par l'ARS et le Comité National de l'Investissement en Santé (CNIS) : rédaction des différents documents, notes et argumentaires présentant les motivations et objectifs du projet, ainsi que son périmètre et contenu.
- Accompagnement méthodologique, contribution à la rédaction et à la mise en œuvre des projets portés par les filières SMR : une dizaine de projets accompagnés en 2022.
- Appui aux pôles SMR dans l'élaboration des dossiers de candidature aux appels à projets publiés par l'ARS et/ou les autres organismes financeurs.



Grands projets 2023

- Pilotage et coordination du processus de fusion entre les Hôpitaux de Saint-Maurice et le Centre Hospitalier Les Murets.
- Passage en étape 2 de l'accompagnement par le CNIS : coordination des différentes activités prévues à cette étape du processus d'instruction du projet immobilier, contribution à l'élaboration des livrables attendus et rédaction du rapport socio-économique.
- Organisation et contribution à l'animation des groupes de travail pour la programmation architecturale des futurs locaux sur les deux sites (bâtiments de psychiatrie, bâtiment SMR, plateforme logistique, locaux administratifs, etc.).
- Poursuite de l'accompagnement méthodologique pour la mise en œuvre des projets portées par les filières de soins SMR (incluant la réponse aux appels à projets).
- Mise en place et co-animation de la démarche institutionnelle en faveur du développement durable et de la responsabilité socio-environnementale de l'établissement.

Service communication

Pour les HSM et le CHM



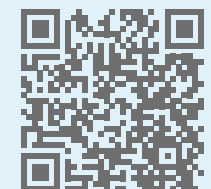
Actions marquantes de l'année

- **Accompagnement communication des projets/sujets institutionnels** : groupe attractivité et fidélisation, projet immobilier de territoire, projet de fusion, certification, boussoles QVTC, hôpital sans tabac, Doctolib, Carsic Est, INS, RGPD, plan blanc, sobriété énergétique, Covid-19...
- **Évènementiel** : participation à l'organisation et/ou à la promotion de plus de 120 événements dont : séminaire échange et partage pour les stagiaires infirmiers en psy, rendez-vous juridiques, conférences Histoire et Patrimoine, inauguration de l'UCC, inauguration de l'Atelier, colloque de l'ASPIC, festival Trace(s), SISM, remise de la Légion d'honneur au Dr Peyre, journées de prévention (douleur, AVC, semaine de la sécurité des patients...), journées de pôle, 1^{re} journée multisport du CEREFAM, salon santé mentale IDF, rencontres de l'emploi...



- **Création de vidéos** : discours des vœux HSM et CHM, vidéos *Préparation physique avant le ski*, lancement des *Capsules usagers* (4 capsules en 2022), déclinaison de 9 portraits de professionnels *Mon métier en SSR...* Nos vidéos ont été vues 259 000 fois sur la chaîne YouTube en 2022. La vidéo la plus regardée : *Le pré-travail - Préparation à la naissance* avec 96 000 vues.

Voir toutes nos vidéos



www.youtube.com/c/HopitauxdeStMaurice

■ **Édition** : rédaction/création ou mises à jour de plus de 150 documents (plaquettes, livrets, affiches, programmes, invitations, posters, organigrammes, plans, documents institutionnels dont : livret d'accueil HSM, livret d'accueil Maternité, rapports d'activité 2021 HSM et CHM, règlement intérieur HSM, projet d'établissement CHM, réalisation du magazine interne GHT'Mag n°3...).

■ **Relations presse** : gestion de 23 demandes médiatiques pour l'organisation d'interviews/de reportages dont 7 relevant de la communication de crise, rédaction et diffusion de 5 communiqués et dossiers de presse, recensement de plus de 50 articles ou reportages positifs ou neutres citant nos établissements dans la presse locale, nationale et scientifique consultables sur la revue de presse.

Voir la revue de presse



www.hopitaux-saint-maurice.fr/revue-de-presse/2/266

■ **Réseaux sociaux** : publication de plus de 500 posts sur les comptes institutionnels Facebook, Twitter et LinkedIn. 107 000 personnes ont vu au moins 1 de nos contenus sur Facebook en 2022. Ouverture du compte Instagram.

■ **Sites internet et intranet** : animation du comité de pilotage des outils digitaux, accompagnement des évolutions des applications intranet en vue de la fusion et de la mise en œuvre de portails d'information communs (portail formation de territoire et portail entretiens professionnels), Kits du nouvel arrivant HSM et CHM, campagne de « nettoyage » de la GED HSM en vue de la certification.

■ **Signalétique** : accompagnement de 14 demandes des services.

■ **Culture et cinéma aux HSM** : animation de la commission culture, création de la commission de financement Culture, Art et Sport, accueil de 8 tournages de films et court-métrages aux HSM (pour décors), évènementiel culturel (journées du patrimoine, fête de la musique, expositions diverses...), accompagnement de l'appel à projet culture à l'hôpital.



Grands projets 2023

■ Accompagnement communication du projet de fusion HSM/CHM, et fusion des outils digitaux (site internet, site intranet, réseaux sociaux).

■ Accompagnement communication du projet immobilier de territoire (organisation d'Assemblées générales, création d'un portail intranet dédié, foire aux questions intranet...).

■ Mise en place et co-animation de la démarche institutionnelle en faveur du développement durable et de la responsabilité socio-environnementale de l'établissement.

■ Participation au projet de rénovation de la chapelle HSM (mise en valeur évènementiel en vue de la levée de fonds).



Grands projets 2023

■ Accueil d'une délégation de l'hôpital de Shalvata (Israël) et organisation du colloque scientifique commun.

Affaires générales et juridique

Direction des affaires générales

Présentation

La direction des affaires générales est rattachée à la direction générale. Elle s'inscrit dans une dimension territoriale avec la direction commune et le GHT. Elle est chargée des affaires générales du GHT et de la mise en œuvre des orientations stratégiques de la direction générale, et plus précisément : autorisations, conventions, patrimoine, logements, relations avec les partenaires, aumôneries ainsi que tout sujet transversal avec les autres directions.



Actions marquantes de l'année

■ Coordination et rédaction de documents institutionnels (plan de sécurisation de l'établissement, plan de gestion des tensions hospitalières et des situations sanitaires exceptionnelles, règlement intérieur, rapport d'activité).

■ Gestion du patrimoine :

- Suivi de la relocalisation des activités situées au CMP du Cadran (pôle 94G16) au sein des nouveaux locaux situés rue de l'Abreuvoir à Charenton-le-Pont.

- Suivi de la relocalisation des activités du pôle 94103-04 : regroupement de structures (CMP Marco Polo, CMP et CATTP Pablo Picasso, CATTP de Villeneuve le Roi).

- Suivi de l'installation de nouveaux locaux pour le pôle 94102 CCASA pour l'activité du CATTP Adolescents.

- Prise à bail de locaux pour le pôle Paris Centre Est enfants pour l'installation de l'activité de l'Espace Bastille, structure permettant un suivi psychologique spécialisé aux enfants, adolescents atteints ou ayant été atteints de cancer ou de maladie somatique grave.

■ Préparation et suivi du projet d'accueil de l'ASM 13 :

- Libération des espaces et valorisation du mobilier (foire aux livres, donation de fauteuils).

- Rédaction des conventions de partenariat.

■ Gestion des appels à projet.

■ Suivi des contentieux : HDJ des Taillandiers, succession dont les HSM sont bénéficiaires.



Grands projets 2023

■ Préparation de la fusion des Hôpitaux de Saint-Maurice et du Centre Hospitalier Les Murets.

■ Poursuite et actualisation des conventions avec les différents partenaires (GHT, HIA Bégin, Santé Publique France, établissements de santé, associations, structures médico-sociales...).

■ Recensement des associations domiciliées au sein des HSM.

■ Gestion du patrimoine :

- Installation et ouverture des trois unités suivantes :

- Ouverture du CMP Mary Barnes du pôle 94G16 situé au 1 rue de l'Abreuvoir à Charenton-le-Pont.

- Ouverture du CATTP Adolescents du pôle 94102 – CCASA situé 112 rue de Lagny à Montreuil.

- Ouverture du CMP CAMPA, CATTP CAMPA et CATTP La Petite Maison, et CMP enfants Choisy-le-Roi Sud, situés au 43 avenue Louis Luc à Choisy le Roi.

- Suivi de l'installation de l'activité de l'Espace Bastille au 11 avenue Philippe Auguste 75011 Paris.

Relations internationales

Pour les HSM uniquement



Actions marquantes de l'année

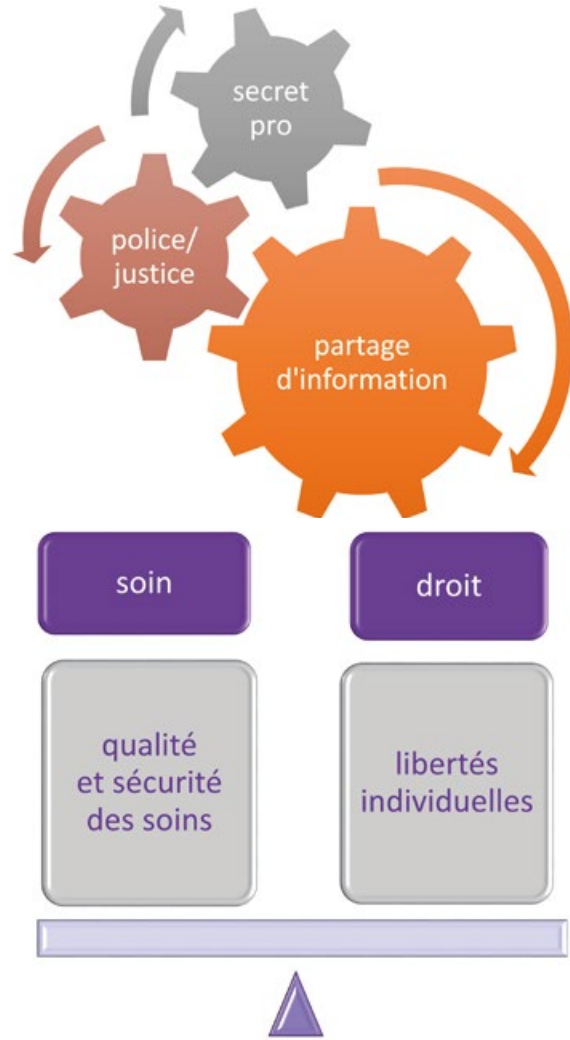
■ Poursuite du projet de recherche Erasmus+ *Approches en réadaptation des enfants porteurs de traumatisme crânien* avec notamment un accueil durant 2 semaines de nos collègues étrangers en février pour leur faire découvrir notre filière SSR enfant. Une délégation des HSM s'est ensuite rendue chez nos partenaires roumains en mars et italiens en mai 2022.

Direction des affaires juridiques de territoire

Présentation

Objectifs

Sécuriser les pratiques de l'établissement. Faciliter l'articulation entre les professionnels et les partenaires externes.



Actions marquantes de l'année

Affaires juridiques

- Poursuite des rendez-vous juridiques, avec l'ajout d'un thème Soins psychiatriques sans consentement.
- Coordination des relations police-justice.

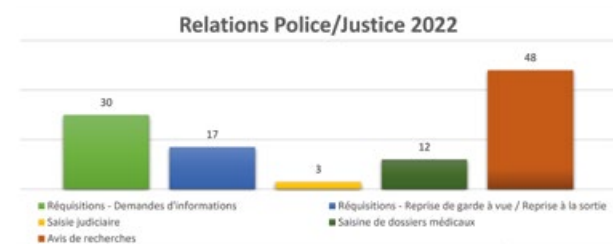
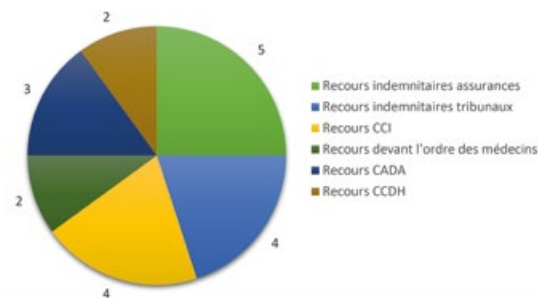
Soins sans consentement

- Mise en œuvre du contrôle judiciaire des mesures d'isolement et de contention et actualisation de l'ensemble des procédures sur le GHT.
- Poursuite sur le territoire du déploiement du logiciel Planipsy pour les équipes de soins sans consentement et secrétariats médicaux. Déploiement du logiciel Planipsy pour l'isolement-contention aux HSM.
- Dématérialisation du suivi des mesures soins sans consentement et du registre de la loi.
- Réorganisation des équipes soins sans consentement et de l'équipe d'encadrement.

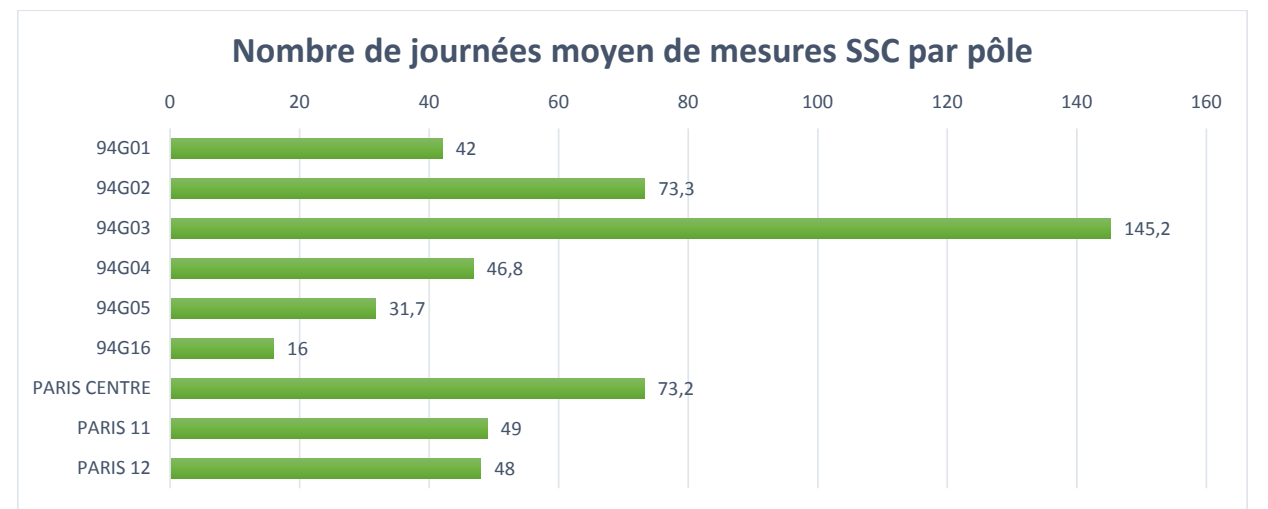
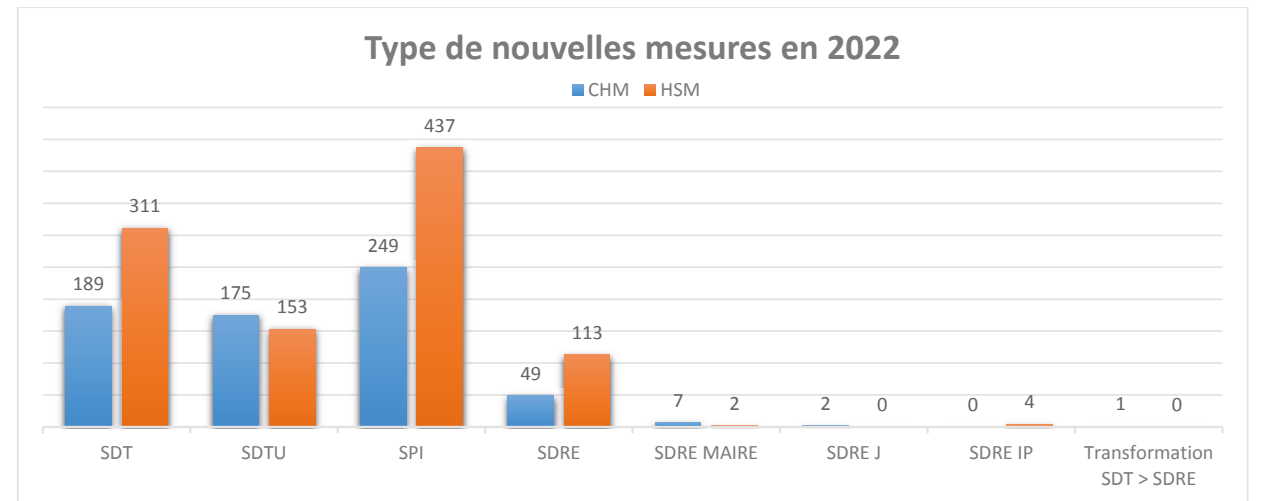


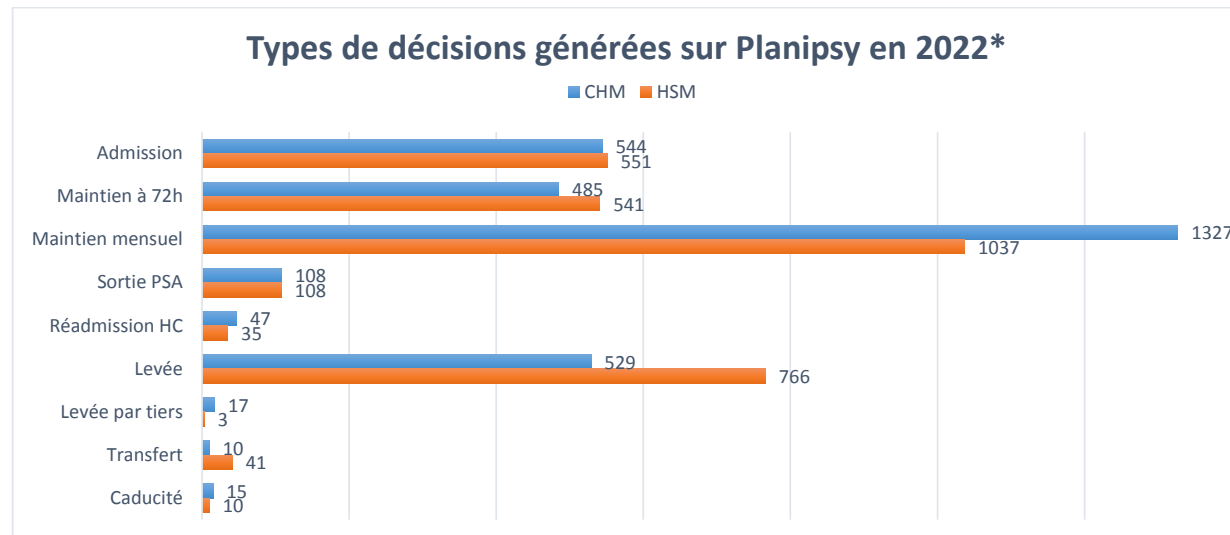
Grands chiffres de la DAJ pour 2022

Nombre de nouveaux contentieux usagers en 2022

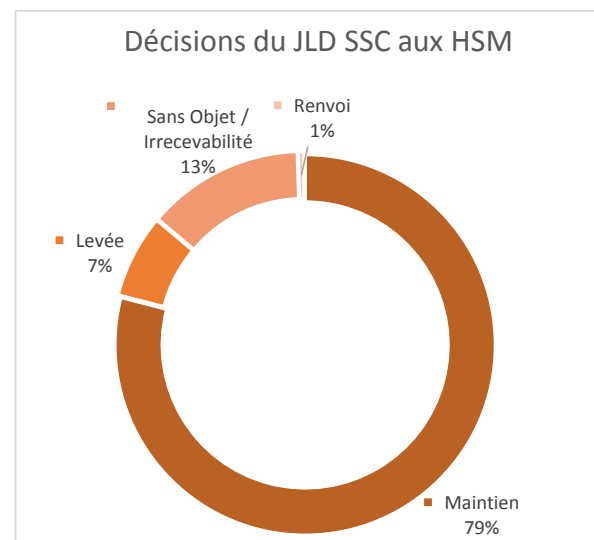
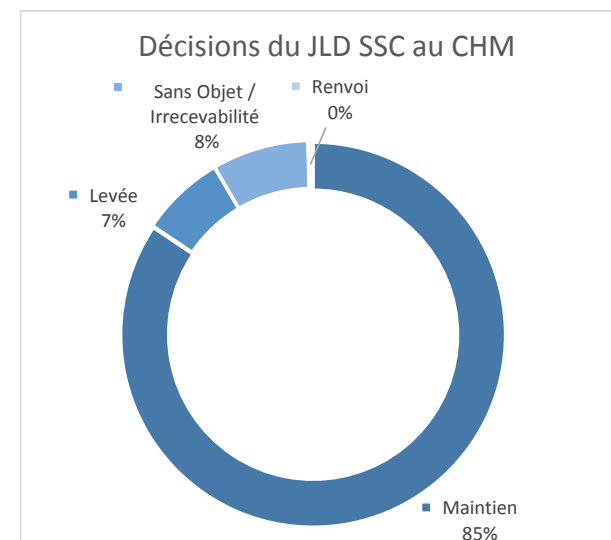
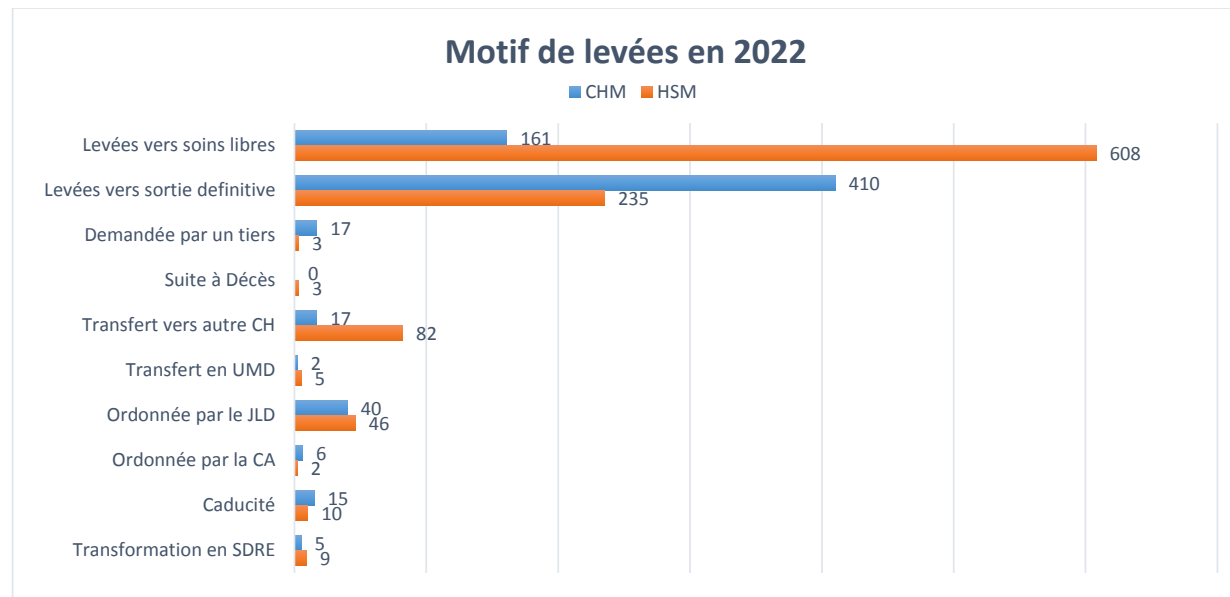


Missions

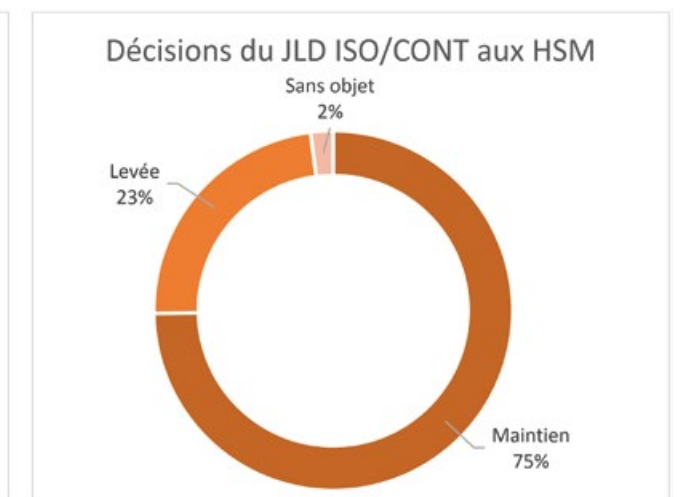
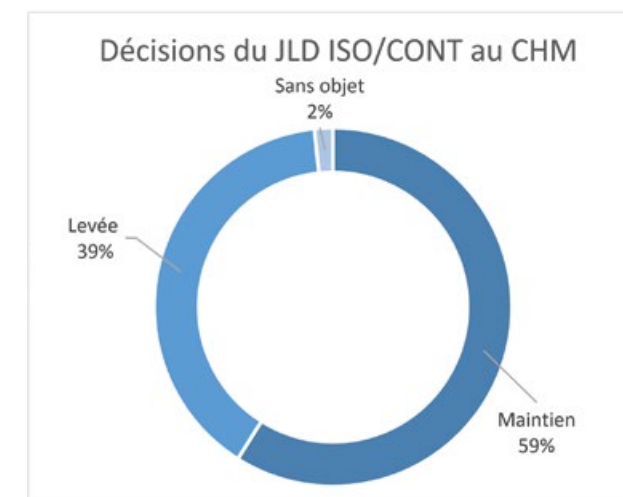




*Or périodes de garde



Ces données proviennent de l'activité des services de soins sans consentement. Ainsi, une nouvelle mesure d'isolement prise à la suite d'une levée de mesure ordonnée par le juge est comptabilisée comme une nouvelle mesure.



Grands projets 2023

- Développer le programme de formation sur les droits des patients et les responsabilités des professionnels.
- Harmonisation des pratiques SSC CHM/HSM en vue de la fusion. Changement de point de départ de la mesure au CHM.
- Déploiement du logiciel Planipsy pour l'isolement contention CHM et pour les ADG et les médecins.
- Signature électronique pour les SSC et ADG sur Planipsy.
- Harmonisation des pratiques et des procédures internes relations police/justice.

Ressources humaines

Présentation

La direction des ressources humaines est chargée de la mise en œuvre de la politique RH, principalement définie dans le volet social des 2 projets d'établissements et précisée dans les lignes de gestion en vigueur. Au nombre de ses principales missions figurent la gestion prévisionnelle des métiers et des compétences (recrutement, carrière, formation, GTT), la paie et le contrôle interne, le contrôle de gestion sociale, la qualité de vie et des conditions de travail, le maintien dans l'emploi et le dialogue social.



Actions marquées de l'année

- Poursuite de l'harmonisation de l'organisation et du fonctionnement des DRH des HSM et du CHM dans le cadre de la direction commune et du GHT.
- Mise à jour du plan d'attractivité et de fidélisation des deux établissements pour l'adapter au contexte de tensions sur les marchés du travail post-COVID en Île-de-France :
 - groupes de travail pluri-professionnels en lien avec la direction des soins et la communication,
 - finalisation de l'application des mesures nationales liées au Ségur de la Santé,
 - instauration d'une cellule territoriale de recrutement aux moyens renforcés,
 - visibilité accrue des offres d'emploi sur les réseaux sociaux et les méta-moteurs de recherche,
 - définition d'actions locales notamment en faveur de l'accueil des jeunes enfants dans les trois crèches, du logement social des agents, de l'accès facilité aux actions de promotion et de formation professionnelles.
- Lancement de la première campagne relative à la prime d'engagement collectif (PEC) et des deux comités PEC chargés d'examiner pour avis les projets déposés et les résultats atteints des projets retenus au titre des actions proposées par des équipes pluri-professionnelles destinées à améliorer la qualité et la sécurité des soins dispensés aux patients, la qualité de la vie et des conditions de travail des professionnels et la coopération avec les acteurs de la santé du territoire.
- Déploiement de la déclaration sociale nominative (DNS) mensuelle.
- Mise en place de la réforme de l'évaluation professionnelle (suppression de la note individuelle, généralisation du compte rendu individuel de l'entretien professionnel annuel avec le supérieur hiérarchique de l'agent).

- Organisation des élections professionnelles locales dans les 2 établissements (comité social d'établissement et commissions administratives paritaires locales) ainsi que des élections départementales pour les établissements du Val-de-Marne aux commissions administratives paritaires départementales et à la commission consultative paritaire départementale des agents hospitaliers contractuels.
- Formation des agents de la DRH et des représentants du personnel aux nouvelles règles relatives au comité social d'établissement et à sa formation spécialisée en matière de santé, sécurité et conditions de travail, nouvelles instances sociales des deux établissements à compter du 1^{er} janvier 2023.
- Accroissement du nombre de formations ouvertes aux agents des deux établissements et des axes institutionnels dédiés au management et à la prévention et au traitement de la violence.
- Actions en faveur de la qualité de vie et des conditions de travail.
- Consolidation des équipes RH des HSM (recrutement de deux attachées d'administration hospitalière et de plusieurs gestionnaires RH).



Grands projets 2023

- Lancement des travaux relatifs au plan d'égalité professionnelle femme-homme et à la politique de prévention et de traitement de toutes les formes de violence au travail.
- Initialisation des chantiers informatiques relatifs aux logiciels RH à mener en 2023 en vue de la fusion des deux établissements.
- Revue des règles locales en vue de la préparation des négociations locales à mener en 2023 avec les représentants du personnel en matière d'organisation du temps de travail, de formation et de promotion professionnelles et des avantages sociaux dans le futur établissement fusionné au 1^{er} janvier 2024.
- Lancement des actions internes nécessaires la constitution de la DRH du futur établissement fusionné et à l'élaboration de son nouveau projet de service.
- Revue des améliorations organisationnelles inhérentes au prochain passage à la déclaration sociale nominative (DSN) événementielle.

Affaires médicales de territoire

Présentation

En 2022, la direction des affaires médicales a approfondi son exercice territorial. Elle se compose d'un directeur et de trois gestionnaires du personnel médical répartis sur les deux sites. La DAM est installée en porte A10 sur le site HSM et dans le pavillon HB1 sur le site CHM. La DAM accompagne les pôles dans ses missions de recrutement, gestion de carrière, gestion du temps de travail et paie du personnel médical.



Grands projets 2023

La DAM étend les coopérations territoriales qui vont permettre la signature d'une convention de recherche régionale avec le CHIC, le CHIV, le GHEF et GHSIF.

La DAM va mettre en place un cahier des charges pour créer une application mobile en 2023 dédiée aux internes et aux docteurs juniors.



Actions marquées de l'année

En 2022, la DAM a poursuivi un système d'alerte et de notification via Lifen Garde pour les gardes psychiatriques aux HSM. Les tableaux des gardes et des astreintes sont désormais disponibles sur le portail intranet aux HSM et au CHM.

L'attention de la DAM a été portée sur le plan d'attractivité et de fidélisation du personnel médical, qui a été présenté aux instances. Les mesures visent à diversifier le recrutement sur les spécialités pénuriques, valoriser les atouts des hôpitaux du GHT et renforcer les formations pour les médecins et les chefs de pôle.

Par ailleurs, la DAM poursuit l'engagement de l'établissement dans la recherche avec notamment l'animation d'une cellule recherche et le soutien administratif des porteurs de projet. Un nouveau logiciel EsayMedStat a été déployé. La DAM a notamment contribué à deux projets majeurs financés : le déploiement du projet Erasmus+ porté par le Dr Mathilde Chevignard (SSR Enfant) et le déploiement du PHRIP COOP porté par Mme Hélène Lebrault. Au titre du premier projet, une large délégation des HSM s'est envolée à Milan et à Bucarest en 2022.

Direction des soins

Présentation

La coordination des soins de territoire est organisée autour de 3 axes principaux :

- La permanence des soins et le management au travers de l'accompagnement au changement et d'une organisation adaptée aux parcours des patients.
- La qualité et les risques liés aux soins : démarche qualité, gestion des risques a priori et a posteriori, santé publique et droits des patients.
- La démarche clinique et la gestion des compétences : accompagnement et évolution des compétences, parcours patient et DPI, pratiques avancées et recherche.



Actions marquantes de l'année

L'année 2022 a été marquée par la mise en œuvre du plan d'action Attractivité-Fidélisation dans une démarche fédérative et inter établissement. Démarche portée par l'encadrement des pôles en lien étroit avec la DRH, les IFSI et la Communication qui a fait émerger les axes de travail :

- Développement d'une stratégie d'attractivité auprès des étudiants en santé infirmiers, masseurs kinésithérapeutes et cadres.
- Amélioration de la lisibilité de la marque employeur, accessibilité sur les réseaux sociaux.
- Diversification des filières de recrutement au regard des postes vacants (promotion professionnelle, contrats allocations d'études, contrats d'apprentissage...).
- Elaboration d'un kit d'accueil du nouvel arrivant création des check list d'aide à la prise de poste pour faciliter l'intégration des IDE et cadres de santé.
- Le 2^e séminaire Echanges et Partage pour les étudiants infirmiers en psychiatrie s'ouvre à l'ensemble du GHT avec la participation du CHM.
- Création de contrat d'accompagnement des faisant fonction de cadre (contrat d'accompagnement, formation management et co développement).
- Elaboration avec la PRET et la COMSI d'un programme de formation pour l'intégration des nouveaux infirmiers en psychiatrie.

Résultats :

- 86 recrutements infirmiers et 24 recrutements en CDD ou créations de postes.
- 18 recrutements et faisant fonction de cadres et cadres supérieurs permettant de passer d'un taux d'encadrement de 66% en 2021 à un taux de 85% en 2022.
- Déménagement et ouverture de la nouvelle salle de sports.

Les actions de 2022 se sont particulièrement centrées sur la consolidation d'une coordination des soins de territoire, la préparation de la certification et la poursuite du déploiement du DPI et des outils informatiques, tout particulièrement au niveau de la filière psychiatrique :

- Election de la nouvelle CSIRMT et désignation des membres de la CSIRMT de GHT.
- Continuité du déploiement du DPI avec les logiciels Sillage et Pharma sur les services intra hospitaliers de psychiatrie, déploiement soutenu par les pôles 94G16 et Paris Centre qui en ont porté le pilotage avec la direction des soins.
- Formation sur les transmissions ciblées pour l'ensemble des pôles.
- Accompagnement des équipes sur le terrain pour en faciliter l'appropriation.

Pour la certification, implication de la direction des soins sous le pilotage de l'équipe qualité :

- Audits thématiques (identito-vigilance, Archimed...).
- Accompagnement des pôles dans la démarche patients traceurs.
- Aide à l'élaboration des parcours de soins.

Une attention forte, en lien avec les pôles, a été portée afin d'assurer la continuité des soins dans un contexte de fortes tensions sur les effectifs.

- Optimisation des moyens de remplacement par le déploiement sur l'ensemble des pôles de la plateforme HUBLO co-piloté avec la DRH.



Grands projets 2023

- Au-delà de ses missions et des projets institutionnels la direction des soins confirme son engagement dans la préparation de la certification 2023.
- Renouvellement de la Commission de Soins Infirmiers, de Rééducation et Médico-Techniques (CSIRMT) dans le cadre de la fusion des HSM et du CHM avec la mise en place d'une politique de soins commune et partagée.
- Création d'une équipe de suivi des remplacements.
- Finalisation du déploiement du DPI et de PHARMA sur l'ensemble des pôles intra et extra hospitaliers.
- Poursuite du travail engagé avec les cadres sur l'attractivité-communication et l'intégration-fidélisation.
- Consolidation du développement des compétences et expertises métiers (pluri compétences IDEC/IPA...), soutien des pratiques innovantes.
- Accompagnement de l'ouverture de l'HDJ somatique en lien avec le D^r Degagh.
- Déménagement de l'espace socio-culturel.

Filière psychiatrie et santé mentale

Présentation

La direction de la filière psychiatrie a été créée en 2022. Elle a vocation à coordonner et accompagner les projets d'évolution de l'offre de soins des 12 pôles de psychiatrie du GHT. Les axes stratégiques du projet médico-soignant partagé, comme les soins orientés vers le rétablissement et l'intégration de l'expérience des usagers, cadrent les objectifs de la direction.

L'accompagnement des projets consiste d'une part à faciliter la conception du projet (réunions des acteurs, lien avec les partenaires et les directions fonctionnelles, mise en forme du dossier) et d'autre part à en assurer le suivi (tableau de suivi et rendu d'activité aux tutelles).

En parallèle, cette direction assure une veille sur l'édition des appels à projets et les orientations territoriales en santé mentale pour cibler et saisir les opportunités.

Enfin, cette direction représente le GHT lors des instances territoriales ou les événements en santé mentale (CLSM, CPTS, CCOMS, Santé Mentale France, Adesm, etc.).

Rencontres partenariales

- Avec la direction de la santé publique de la ville de Paris.
- Représentation du GHT au salon Santé mentale France.



- Entre la délégation Santé mentale de l'ARS IDF et les pôles du GHT.
- Avec la commune de Vitry-sur-Seine.
- Présence dans les CLSM et CPTS.



Actions marquantes de l'année

Appel à projets faisant l'objet d'une demande de subvention

- 14 projets présentés en psychiatrie en 2022.
- 7 projets retenus : équipe FACT, équipe mobile de psychiatrie du sujet âgé au CHM et aux HSM, 2 médiateurs de santé pairs, rénovation d'un HDJ en pédopsychiatrie, renforcement des staffs médico-psycho-sociaux en maternité.

Projets et initiatives internes au GHT

- Participation des professionnels au congrès des équipes mobiles à Ajaccio.
- Soutien à la création de deux espaces d'apaisement.
- Participation à la journée des soins intensifs à domicile à Nantes.
- Formation *Open dialogue* proposée à 27 professionnels volontaires.
- Suivi et soutien de la politique de moindre recours à l'isolement au CHM.



Grands projets 2023

- Accompagner la création d'espaces d'apaisement dans les unités.
- Poursuivre l'intégration des médiateurs de santé-pair.
- Soutenir la périnatalité, par les appels à projet notamment.
- Obtenir la labellisation de la plateforme de réhabilitation du GHT.
- Soutenir l'extension de l'Unité thérapeutique enfance et surdité.
- Présenter un projet de financement expérimental pour optimiser les transports itératifs de patient en pédopsychiatrie.
- Soutenir les projets d'équipes mobiles.

Qualité et du parcours administratif du patient de territoire

Présentation

La direction qualité et du parcours administratif du patient de territoire est sous la responsabilité de Jacques Touzard, directeur adjoint.

Cette direction est composée :

- du pôle qualité gestion des risques,
- du pôle usagers,
- du pôle admission facturation recouvrement,
- du pôle social : service des Majeurs protégés,
- du pôle des assistantes sociales.

Pôle Qualité et gestion des risques de territoire



Actions marquantes de l'année

- Conduite de la préparation de la visite de certification.
- Mise en place de l'INS par la référente identito-vigilance.
- Mise en place conjointe HSM et CHM d'une charte de l'identito-vigilance indicateurs communs et spécifiques HSM & CHM à définir. L'assistante qualité sera en charge du pilotage de la CIV de chaque établissement.
- Refonte du PAQSS (programme d'amélioration de la qualité et de la sécurité des soins) et élaboration de plan d'action spécifique aux différentes disciplines.
- Reprise de l'accompagnement plein et entier des comités et groupes de travail dédiés à la qualité et la sécurité des soins,
- Mise en place d'une charte événements indésirables.
- Finalisation du plan blanc en lien avec la direction des affaires générales.
- Participation avec le pôle Femme-enfant au travail autour du dépôt de sang et du CHSTH.
- Poursuite avec la pharmacie et la direction des soins de l'état des lieux et la mise en place d'actions autour de la sécurisation de la prise en charge médicamenteuse (Archimed).

- Structuration du travail avec les référents qualité de la CME.
- Formalisation d'un calendrier d'évaluation et d'indicateurs permettant un pilotage pertinent des démarches qualités et de gestion des risques en cohérence avec les objectifs de la politique qualité gestion des risques.
- Conduite des retours d'expériences.
- Refonte de la gestion des événements indésirables.
- Participation aux conférences qualité.
- Mise en place d'un groupe d'analyse des événements indésirables.



Grands projets 2023

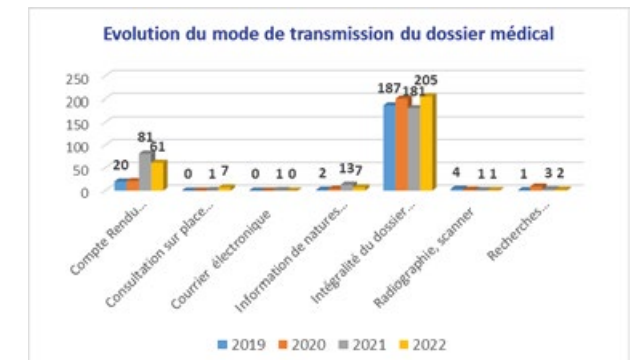
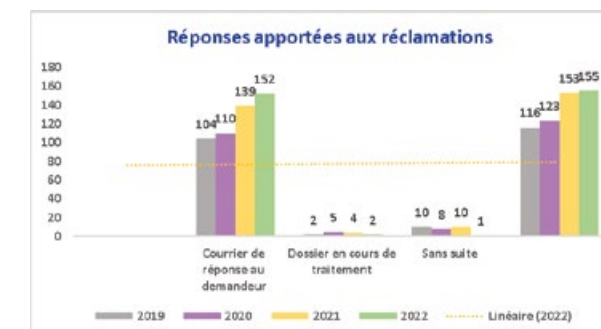
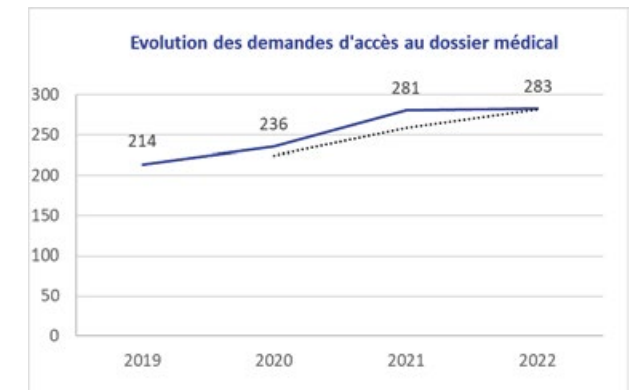
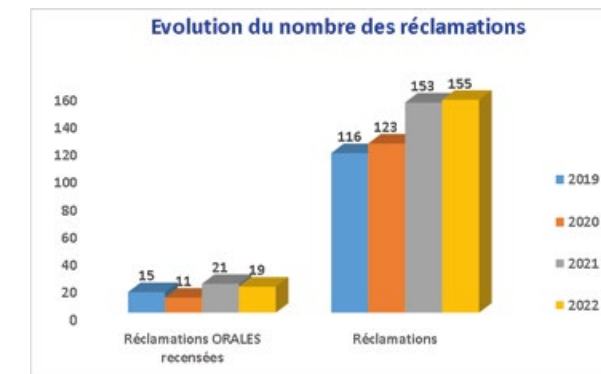
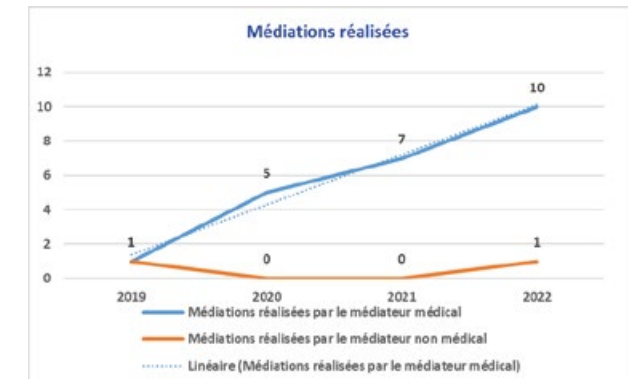
- Mise en œuvre de certification.
- Fusion des logiciels GED et événements indésirables.
- Développement des analyses des événements indésirables au sein des services.
- Préparation de la fusion.
- Conduite sur les retours d'expérience.

Pôle Usagers de territoire



Actions marquantes de l'année

- Avril 2022 : organisation des visites des pôles de soins pour les représentants des usagers (RU) de la commission des usagers (CDU).
- Septembre 2022 : lancement du projet de la Maison des usagers (MDU).
- Octobre 2022 : validation du règlement intérieur de la commission des usagers.
- Multiplication des médiations dans le cadre de la commission des usagers (CDU) et implication des représentants des usagers.
- Mise en place de capsules vidéos.
- Gestion quotidienne des réclamations.
- Gestion quotidienne des demandes de dossiers médicaux.



Grands projets 2023

- Poursuivre et mettre en œuvre la création d'une Maison des usagers (MDU).
- Continuer le rapprochement des CDU locales des HSM et CHM dans la cadre de la fusion.
- Étendre les enquêtes de satisfaction au sein des autres filières.
- Élargir la mise en place des capsules vidéo au sein des autres filières.

- Poursuivre la mise en place du plan d'action du projet des usagers élaboré en 2021 avec la direction de la qualité pour le suivi des préconisations et des avis émis par la CDU et continuer la démarche collaborative.

Pôle Admission facturation recouvrement

Actions marquantes de l'année

Pour le GHT

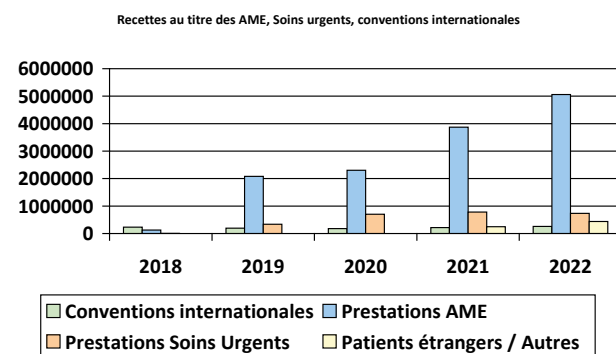
Déploiement de l'INS en mai 2022

Afin d'assurer une meilleure identification des patients et garantir l'échange et le partage de ses données de santé en toute sécurité, le GHT devait se doter d'un outil dédié et performant : c'est chose faite avec le déploiement aux HSM et au CHM de l'identité nationale de santé (INS). Retour sur plusieurs mois de projet :

Mise en place de la nouvelle réforme tarifaire pour la psychiatrie au 1^{er} janvier 2022

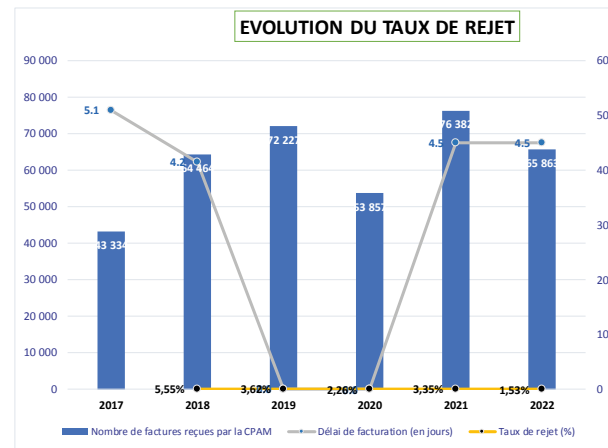
- Consolidation de l'optimisation des recettes liées aux AME et aux soins urgents :
 - Continuité de l'amélioration de la gestion des dossiers complexes dans le respect des procédures mises en place par les admissions.

Libellé	Année	2018	2019	2020	2021	2022
Conventions internationales	2018	232	195	181	216	260
	2022	702.05	542.00	769.42	754.04	113.49
Prestations AME	2018	126	2 081	2 303	3 869	5 061
	2022	795.78	384,22	773.59	468.96	433.05
Prestations au titre des soins urgents	2018	3135	337	701	783	732
	2022	188.72	709.65	135.22	124.39	
Patients étrangers et autres	2018	-	-	-	245	438
	2022	-	-	-	741.27	958.60



L'amélioration du taux de rejet FIDES

	2017	2018	2019	2020	2021	2022
Nombre de factures reçues par la CPAM	43 334	64 464	72 227	53 857	76 382	65 863
Nombre de factures rejetées	-	-	2 616	1 219	2 557	1 005
Délai de facturation (en jours)	51	41,5	0,036	0,023	45	45
Taux de rejet (%)	-	5,55%	3,62%	2,26%	3,35%	1,53%



- Mise en place du contrôle interne :
 - Rédaction et réactualisation de procédures.
 - Création de requêtes BO en complément de l'outil CGA.

Grands projets 2023

- Généralisation des préadmissions via le DPI au SSR.
- Mise en place de la nouvelle réforme tarifaire des SSR.
- Saisie des actes à la source aux SSR.
- Travaux de préparation à la fusion des HSM et CHM (01/01/2024).
- Travaux et réflexions préliminaires sur le projet ROC (MCO).
- Travaux et réflexions préliminaires sur le projet DigiHosp.

Pôle Majeurs protégés

Actions marquantes de l'année

Le service des majeurs protégés est composé d'un préposé d'établissement (1 ETP) et de trois gestionnaire de mesure (3 ETP).

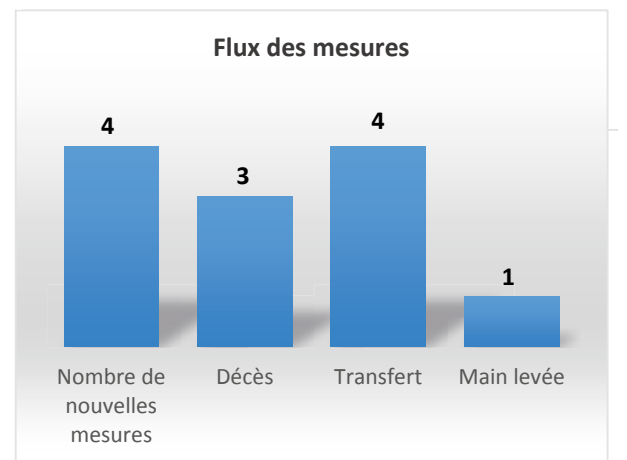
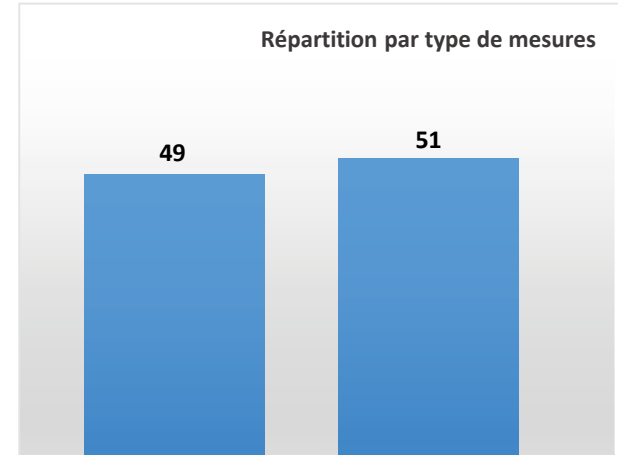
Un cadre de territoire, également préposé d'établissement, est présent pour la coordination du service.

Le préposé, mandataire judiciaire à la protection des majeurs, est nommé pour l'exercice de mesures de protection confiées par les tribunaux de Charenton-le-Pont et Paris principalement.

Le préposé intervient pour assister ou représenter la personne protégée dans tous les actes de la vie civile. Il accompagne tant dans la gestion des biens que pour la protection de la personne, dans le respect des droits et libertés.

Des déplacements sont nécessaires pour assister aux audiences des tribunaux, pour les démarches administratives, les visites à domicile et les synthèses avec les équipes médico-sociales.

De manière générale, les situations sont complexes. Elles nécessitent un étayage important et une coordination pluridisciplinaire. Les partenariats avec les équipes de soins et les assistantes sociales internes aux Hôpitaux de Saint-Maurice sont un réel atout.



Pôle des assistantes sociales

Actions marquantes de l'année

Animation de la filière socio-éducative composée de 81 assistants de service social (26 au Centre Hospitalier Les Murets et 56 aux HSM).

- Organisation de réunion de la filière sur HSM et sur CHM avec des thèmes spécifiques selon les besoins.
- Réunions spécifiques selon les besoins des pôles et des projets de service.
- Favoriser les échanges avec les interlocuteurs de l'établissement (frais de séjours, mandataire judiciaire...).

- Diffusion et échanges d'informations et de savoirs.
- Améliorer et favoriser les échanges entre professionnels.

- Conseil technique et expertise en fonction des situations rencontrées par les professionnels et par les pôles.
- Travail avec la DRH et les chefs de pôle pour les recrutements et les fiches de postes ASE.
- Recrutement et accueil des nouveaux professionnels, et des stagiaires assistants sociaux.
- Dossier patient informatisé HSM (DPI) : organisation de réunions de travail avec la DSI et les assistants sociaux autour de la découverte du logiciel et la prise en compte des demandes spécifiques métiers.
- Participation au comité des usagers des établissements.



Grands projets 2023

- Continuer à développer les partenariats avec certaines administrations : MDPH, CAF, CNAV, SIAO.
- Faire aboutir et suivre le partenariat et la convention avec la CPAM 94 et la Pass psy du CH Les Murets.
- Dans le cadre de la fusion des deux établissements à l'horizon 2024 :
 - Organisation d'une journée d'étude inter établissement pour les assistants sociaux de l'ensemble du territoire.
 - Devenir « site qualifiant » afin de nous faire mieux connaître comme terrain de stage pour les étudiants assistants sociaux et être plus attractif en terme de recrutement.
 - Constitution d'un groupe de travail pour les demandes de remises gracieuses des patients.
 - Elaboration du projet social.
 - Continuer le suivi et la mise en place du DPI pour répondre au mieux aux attentes spécifiques de la filière socio-éducative.

Achats, hôtellerie, logistique

Présentation

La D2AL est devenue la DAHL en septembre 2022 à l'occasion d'un profond remaniement de cette direction entamé 1 an auparavant. La DAHL est territorialisée au niveau de la direction commune, composée de 3 pôles : un pôle achat, un pôle hôtelier et un pôle logistique.

Au sein du pôle achat, la mission de coordination des achats de GHT est structurée par 1 responsable du pôle achat autour de 4 filières achats gérées par 5 acheteurs, 2 assistants achats et 1 contrôleur de gestion achat.

Les filières :

- Consommables fournitures et équipements hôteliers et logistiques.
- Produits de santé/biomédical.
- Prestations externalisées.
- Travaux maintenance.

Le pôle approvisionnement a disparu en septembre 2022, la partie liquidation ayant été rattachée à la DAF. La partie commandes fait désormais partie du pôle achat. Le service commandes est donc composé de 1 responsable adjoint, 8 gestionnaires en charge du circuit de la dépense de l'engagement jusqu'à la réception ou service fait.

Le pôle logistique de territoire est composé d'un responsable territorial, secondé par un adjoint, en charge de 7 services sur les HSM (restauration, transports, lingerie, magasin, reprographie et vagemestre), et de 4 services sur le CHM (restauration, transports, lingerie, magasin). Les services de restauration et des transports sont supervisés chacun par un responsable de service de territoire.

Un nouveau pôle a été créé en septembre 2022, le pôle hôtelier qui vient reprendre les fonctions de la précédente chargée de mission en hygiène hôtelière (offices alimentaires, nettoyage des locaux), renforcé avec les fonctions linge (lingeries et externalisation de la blanchisserie). Le responsable du pôle hôtelier est également chargé de mission dans la mise en œuvre de la plateforme logistique et de la cuisine commune dans le cadre du schéma directeur immobilier de territoire.

Les régies sont rattachées à la DAHL et gérées par un seul régisseur, hors écoles et hors self des HSM. Elles concernent en premier lieu les avances pour les menues dépenses, les recettes diverses, et les dépôts et retraits de valeurs des patients. Existente en second lieu des sous régies thérapeutiques pour la gestion des crédits thérapeutiques attribués aux pôles pour les activités avec les patients.



Actions marquantes de l'année

- Création du pôle hôtelier et de la DAHL.
- Mise en place de groupes de réflexion de développement durable sur le CHM et les HSM.
- Finalisation du dossier préliminaire de plateforme logistique et de cuisine commune.
- Plan quinquennal de renouvellement de la flotte automobile (2^e année) avec l'achat de 11 voitures électriques.
- Suppression du plastique sur les restaurants du personnel.
- Etude sur le réaménagement de la cour d'honneur du site National en partenariat avec l'école du Breuil.
- Lancement de 19 consultations (9 consultations lancées directement par le Service achats et 10 via un opérateur de mutualisation) :
 - Nouveau titulaire du marché des transports en ambulances para-médicalisées via un groupement constitué de 6 sociétés afin de répondre au mieux aux demandes de transports de la maternité et du service de dialyse.
 - Adhésion au groupement RESAH/UNIHA pour l'achat des gants.
 - Mise en place d'un marché pour la réservation de places de crèche afin de compléter l'offre des 2 établissements.
 - Renouvellement du marché de fourniture de titres restaurant destinés aux personnels des structures extrahospitalières, pour lequel le titre papier à fait place à une solution 100% dématérialisée.
 - Renouvellement des marchés d'assurance des 2 établissements.
- Circuit de la dépense publique : séparation des fonctions commandes et liquidation entre la DAF et la DAHL. Rattachement du circuit des commandes au pôle achat. Dans le cadre de cette réorganisation du service commande, chaque acheteur s'est vu affecté un ou plusieurs gestionnaire(s) commande par filière d'achat.
- Projet pilote pour la DGOS dans le cadre des achats complexes sur la thématique *Make or Buy Prestation de nettoyage et bionettoyage des locaux*.
- Poursuite du projet de déploiement du système d'information achat OKAVEO.
- Equipements des nouveaux bâtiments : USLD, Libeccio, Mary Barnes. Déménagement de l'USLD.

Performance achat 2022

Un contexte général complexe impactant l'objectif des gains achats.

L'ensemble des acheteurs, toutes filières d'achat confondues a dû faire face à de nombreuses demandes de révisions de prix exceptionnelles dans le cadre des contrats et ce, en dehors des périodes de révision périodiques contractuelles.

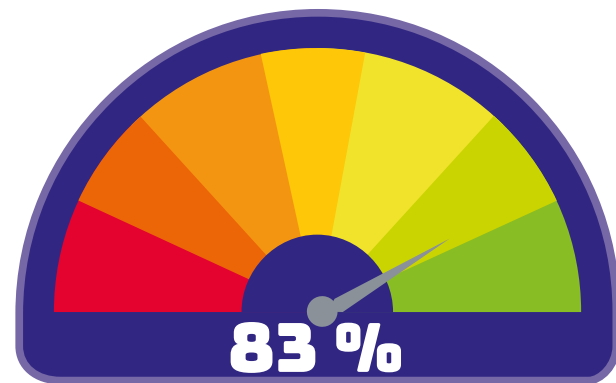
Ces demandes sont justifiées par les impacts économiques dus à la reprise d'activité après Covid-19. Elles continuent de peser sur les achats (augmentation des coûts de production et de distribution liés aux variations du prix de l'énergie, du carburant et du coût des matières premières principalement).

Le SMIC a par ailleurs subi 3 augmentations successives en 2022 qui ont été répercutées au niveau des prix des prestations des titulaires de marché.

La situation géopolitique en Ukraine est venue accentuer une situation déjà difficile. La pénurie de composants électroniques, les retards de production et donc de livraison se sont poursuivis en 2022.

- Objectif : 180 000 €.

Taux d'atteinte de l'objectif de gain HA



Gain 2022 : 149 036 €.



Grands projets 2023

- Préparation des marchés à venir dans le cadre du SDIT.
- Poursuite du projet de plateforme logistique et de cuisine commune (SDIT).
- Poursuite de la politique de développement durable.
- Plan quinquennal de renouvellement de la flotte automobile (3^e année).
- Equipements et déménagements des nouveaux bâtiments.
- Déploiement de distributeurs automatiques de vêtements (DAV) sur l'intrahospitalier.
- Préparation à la fusion des HSM et du CHM.
- Réorganisation des services logistiques du GHT.
- Poursuite du réaménagement de la cour d'honneur du site National.

Services techniques et travaux de territoire

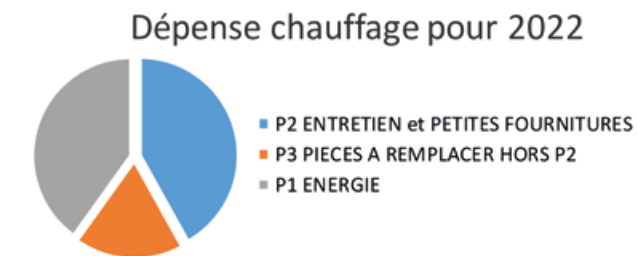
Présentation

La direction des services techniques de territoire comporte 3 activités :

- les services techniques,
- le bio médical,
- et la sécurité incendie sous la responsabilité d'un ingénieur en chef.

Les services techniques sont en charge de l'entretien et de la maintenance des bâtiments et des installations techniques avec le suivi des contrats de chauffage :

- P2 = 604 697 €
- P3 = 238 358 €
- P1 = 2 135 988€



Actions marquantes de l'année

Travaux réalisés en 2022 (liste non exhaustive)

- Réfection de locaux - passage en ambulatoire.
- Réfection de toitures intra et extra-hospitalier.
- Réfection du réseaux ECS SSR adultes.
- Restructuration du pôle Paris 11 bâtiment A phase 2.
- Réfection des locaux du CCASA à Montreuil (Libeccio), salle des sports du site Esquirol, cafétéria des patients.

Activité du service bio médical de territoire 2022 (liste non exhaustive)

- Elaboration et instruction du plan d'équipement biomédical.
- Elaboration et réalisation du plan de maintenance : maintenances internes et supervision des maintenances externes.
- Veille technologique et réglementaire.

Investissements en 2022 (liste non exhaustive)

- Virage ambulatoire du SSR Adulte aux HSM.
- Appel à projet accidents de la voie publique (SSR adulte, P3R et SSR enfant).
- Projet anesthésie au pôle Femme-enfant pour réalisation en 2023.

Les informations du service sécurité incendie 2022

- Maintien de la mise à jour des registres de sécurité et dossier d'identité.
- Participation aux commissions de sécurité et formation du personnel.
- Suivi des prestataires extérieurs de maintenance préventive, corrective et curative.
- Suivi des commissions de sécurité incendie, ENKRE/IFSI, bâtiment D, SSR enfants, bâtiment A phase.



Grands projets 2023

- Travaux SSR adultes, finalisation du passage en ambulatoire.
- Réfection des locaux 11 rue Philippe Auguste, 75011 Paris.
- Aménagement du 2^e étage de la crèche Esquirol, logements.
- Changement du SSI du SSR adultes.
- Etude de programmation de projets SSR adultes et enfants.
- Etude de programmation de projet psychiatrique.
- Etude de l'extension de la pharmacie de territoire.
- Relocalisation du service électrophysiologie.
- Projet IRM.
- Travaux SSRG.
- Travaux de réfection des locaux de l'ENKRE/IFSI.
- Hôpital de jour somatique, passage en ambulatoire.

Systemes d'information de territoire



Actions marquantes de l'année

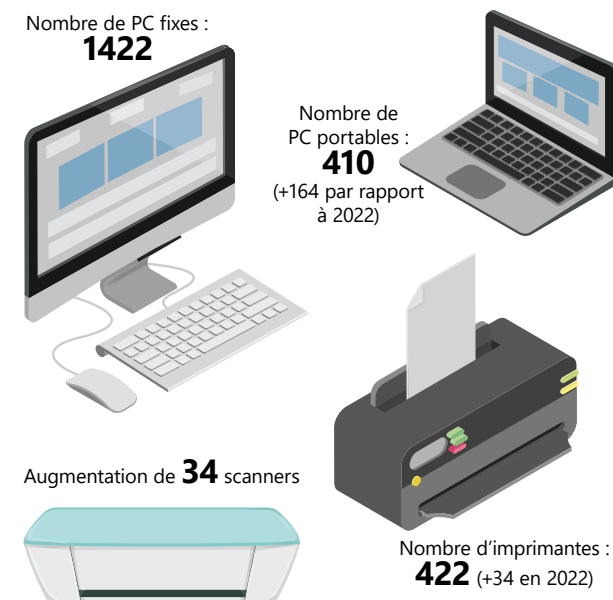
En 2022, la DSI a préparé le nouveau schéma directeur des systèmes d'information (SI) du GHT 2023-2027, qui a été validé aux différentes instances.

L'effort en 2022 a essentiellement porté sur le déploiement de *Sillage* et de *Pharma* aux HSM. Les pôles de psychiatrie adulte 94G16 et Paris Centre ont été déployés, tout comme le pôle d'insuffisance rénale chronique, le SSR adultes et le SSR gériatrie.

Un travail a été mené également pour enrichir le DPI avec les comptes-rendus de laboratoire et d'imagerie. Par ailleurs, 27 des 31 structures en extrahospitalier des HSM ont été raccordées à la fibre.

Au niveau institutionnel, la DSI a validé les cibles d'usage dans le cadre du programme *HOPEN* déclenchant l'obtention d'un financement et a pu répondre aux prérequis pour bénéficier du programme du Ségur numérique.

Chiffres clés 2022



Projets techniques : matériel, réseaux et systèmes

- Remplacement du réseau HSM/CHM/extrahospitalier (SFR vers Orange) : 27 des 31 structures ont été raccordées.
- Sécurité : adhésion au parcours cyber de France Relance. Travail accru sur la micro-segmentation réseau afin de sécuriser davantage le réseau.
- Sécurisation des accès éditeurs au système d'information (RGPD).

Projets applicatifs

- Alimentation du dossier médical partagé.
- Déploiement du module *Sillage RDV* sur le SSR gériatrie de l'hôpital Saint-Camille.
- Etude et test en réel de la solution de reconnaissance vocale *Zenidoc*.



Grands projets 2023

- Accélération du déploiement du DPI pour qu'il soit terminé aux HSM au 31/12/2023.
- Inscription dans la démarche Ségur numérique (INS, alimentation de l'espace numérique de santé).
- Parcours cybersécurité dans le cadre de France Relance.
- Cybersécurité : scan de vulnérabilité, exercice de cybercrise, projet *Systancia / Cleanroom* sur les accès distants éditeur, sonde Darktrace.
- Déploiement *Lifen* SSR adulte.

Affaires financières de territoire

Suite à une réorganisation du processus commande et mandatement, la DAF de territoire est organisée en 2 pôles depuis le 12 septembre 2022.

Pôle budgétaire

Présentation

Depuis le 1^{er} janvier 2019, le pôle budgétaire fonctionne avec des équipes et pratiques communes au Centre Hospitalier Les Murets et aux Hôpitaux de Saint-Maurice.

Le pôle budgétaire se situe dans les locaux du Centre Hospitalier Les Murets depuis juillet 2019.

Depuis avril 2021, l'équipe est désormais composée de 1 responsable (au lieu de 2 auparavant) encadrant 2 équipes :

- Le service budgétaire composé de 3 adjoints des cadres hospitaliers en charge de l'élaboration et du suivi budgétaire. Le pôle a continué d'assurer ses différentes missions : Elaboration de l'EPRD et du PGFP, suivi et analyse de l'exécution budgétaire, rapports infra-annuels, décisions modificatives, budgets annexes, compte financier, suivi et gestion de la dette, suivi de la trésorerie.
- Le service facturation composé d'un adjoint des cadres hospitaliers encadrant 3 agents administratifs chargés du mandatement et des titres de recettes diverses. Depuis le 12 septembre 2022, dans le cadre de la réorganisation de la DAF de territoire et de la DAHL de territoire, le service facturation est composé de 2 agents et a en charge uniquement les titres de recettes diverses.

- Poursuite de la mise en place de la GEF commune au 1^{er} janvier 2021 : gestion des clôtures financières 2021 et réajustement des paramétrages et de la reprise des données antérieures dans la nouvelle GEF...

- Ajustement de l'harmonisation comptable de classe 6 avec les directions fonctionnelles concernées.

- Réorganisation du processus achats/commande/liquidation/mandatement en lien avec le contrôle interne avec la D2AL, la DST et la pharmacie de territoire.

- Participation au CAAR SMR IDF.

- Participation aux groupes de travail du CAAR psy IDF.



Grands projets 2023

- Fusion comptable au 1^{er} janvier 2024 des deux établissements.
- Clôture comptable HSM et CHM 2023 anticipée au 31 décembre 2023.
- Poursuite de l'harmonisation comptable entre le CHM et les HSM sur les comptes de classe 2 avec les directions fonctionnelles concernées.
- Finalisation de l'harmonisation des supports et règles comptables entre les deux établissements.
- Réajustement du PGFP de GHT dans le cadre du rapport socioéconomique et de l'élaboration du schéma directeur immobilier de territoire et de l'accompagnement du CNIS.
- Mise en œuvre des réformes de financement de la psychiatrie et du SSR et poursuite de la participation au CAAR SMR IDF et aux groupes de travail du CAAR psy IDF.



Actions marquantes de l'année

- Gestion des événements conjoncturelles impactant la situation financière des deux établissements :

- impact de l'inflation,
- impact des mesures catégorielle,
- poursuite de la crise sanitaire : impact sur l'activité,
- difficultés de prévision budgétaire dans ce contexte.

- Accompagnement à la mise en œuvre du SDIT et notamment élaboration du PGFP CHM 2022-2024, du PGFP HSM 2022-2024 et du PGFP GHT 2022-2036.

Pôle mandatement

Présentation

Depuis le 12 septembre 2022, le pôle mandatement a été mis en place dans le cadre d'une réorganisation des processus commande et mandatement impactant l'organisation de la DAF de territoire et de la DAHL de territoire.

Cette réorganisation a pu être mise en place grâce à des réunions de travail constructives avec les CAC, la DAHL et les gestionnaires concernés.

Elle a pris en considération à la fois les impératifs d'efficacité, de contrôle interne, de respect des règles comptables, mais également des préférences des agents en terme de poste et de localisation géographique.

Le pôle mandatement se situe dans les locaux du Centre Hospitalier des Murets depuis septembre 2022 et fonctionne avec des équipes et pratiques communes au Centre Hospitalier des Murets et aux Hôpitaux de Saint-Maurice.

Il a en charge la liquidation (avant de la compétence de la DAHL) et le mandatement de l'ensemble des commandes et achats du groupement des Hôpitaux Paris Est Val-de-Marne.

L'équipe est désormais composée de 1 responsable, d'un adjoint et de 10 gestionnaires.

Actions marquantes de l'année

- Accompagnement à la mise en œuvre du SDIT et notamment élaboration du PGFP CHM 2022-2024, du PGFP HSM 2022-2024 et du PGFP GHT 2022-2036.

- Poursuite de la mise en place de la GEF commune au 1^{er} janvier 2021 : gestion des clôtures financières 2021 et réajustement des paramétrages et de la reprise des données antérieures dans la nouvelle GEF...
- Ajustement de l'harmonisation comptable de classe 6 avec les directions fonctionnelles concernées.
- Réorganisation du processus achats/commande/liquidation/mandatement en lien avec le contrôle interne avec la D2AL, la DST et la pharmacie de territoire.
- Apurement de l'historique.



Grands projets 2023

- Fusion comptable au 1^{er} janvier 2024 des deux établissements.
- Clôture comptable HSM et CHM 2023 anticipée au 31 décembre 2023.
- Poursuite de l'harmonisation comptable entre le CHM et les HSM sur les comptes de classe 2 avec les directions fonctionnelles concernées.
- Mise en place de la dématérialisation des bons de consultation externes sur intranet à partir de la demande de transport.
- Finalisation de l'harmonisation des supports et règles comptables entre les deux établissements.
- Réajustement du PGFP de GHT dans le cadre du rapport socioéconomique et de l'élaboration du schéma directeur immobilier de territoire et de l'accompagnement du CNIS.

L'équipe est composée d'un responsable encadrant :

- La cellule Contrôle de gestion composée de :
 - 4 ETP contrôleurs de gestion,
 - 1 ETP assistants contrôleur de gestion,
 - 1 assistant en alternance.

Elle est en charge du contrôle de gestion relatif à l'activité, aux achats, aux ressources humaines et affaires médicales et aux indicateurs médico économiques.

- La cellule certification des comptes des Hôpitaux de Saint-Maurice est composée d'une responsable et d'un assistant à mi-temps.



Actions marquantes de l'année

- Participation aux études médico économique.
- Poursuite de la mise en place du CDG achats de territoire.
- Mise en place d'outils d'automatisation du suivi budgétaire et de la projection des charges de personnel au niveau du CDG social.
- Maintien du dialogue de gestion avec les pôles.
- Participation active à la mise en œuvre des réformes de financement de la psychiatrie et du SSR déclinées localement au niveau du GHT.
- Accompagnement à la mise en œuvre du SDIT et notamment élaboration du PGFP CHM 2022-2024, du PGFP HSM 2022-2024 et du PGFP GHT 2022-2036.
- Définition des indicateurs des contrats de pôle.
- Certification des comptes des HSM de l'exercice 2021.



Grands projets 2023

- Poursuite du développement du dialogue de gestion :
 - Passage d'un suivi semestriel à un suivi mensuel de l'activité des pôles de psychiatrie.
 - Mise en œuvre de la délégation polaire.
 - Négociation et mise en place du suivi des indicateurs des nouveaux contrats de pôle du GHT avec chaque pôle.
 - Mise en place d'un tableau de bord stratégique pour la direction générale au niveau du GHT.
- Réajustement du PGFP de GHT dans le cadre du rapport socio-économique et de l'élaboration du schéma directeur immobilier de territoire et de l'accompagnement du CNIS.
- Pilotage de la mise en place des maquettes organisationnelles actuelles et cibles par service.
- Poursuite du paramétrage des outils BI QUERY de l'éditeur PSIH, qui à terme permettra de disposer des outils du contrôle de gestion et des tableaux de bords automatisés avec des données issues de l'ensemble des logiciels des deux établissements.
- Mise en œuvre des réformes de financement de la psychiatrie et du SSR.
- Fusion comptable au 1^{er} janvier 2024 des deux établissements.
- Déploiement des procédures certification des comptes au CHM.
- Regroupement des équipes en un lieu unique : activité, social et achats (pour les achats à hauteur de 40 %).

Pôle contrôle de gestion et certification des comptes de territoire

Présentation

Depuis le 1^{er} janvier 2019, le pôle contrôle de gestion et certification des comptes fonctionne en pôle de territoire avec des équipes et fonctionnements communs au Centre Hospitalier des Murets et aux Hôpitaux de Saint-Maurice.

Rattaché à la direction générale adjointe au 1^{er} février 2021, le pôle contrôle de gestion (CDG) et de certification des comptes de territoire, se situe au sein des Hôpitaux de Saint-Maurice et assure une permanence au Centre Hospitalier Les Murets.

Dans une logique de transversalité les activités de CDG sociale et le CDG achats ont été intégrés dans son périmètre d'action.

