

## Dossier de presse

# L'ENKRE fête ses 50 ans

Ecole Nationale de Kinésithérapie et de Rééducation

*"Comprendre le mouvement humain,  
le restaurer et le choisir comme valeur de santé".*

Au sommaire :

L'ENKRE : l'innovation en héritage .....	p. 2
Au programme de l'anniversaire .....	p. 3
L'ENKRE aujourd'hui : présentation .....	p. 4
L'ENKRE, une histoire singulière .....	p. 8

## L'ENKRE : l'innovation en héritage



L'ENKRE a été créé en 1968 sous le nom de **Centre pédagogique de masso-kinésithérapie (CPMK)** par la volonté de Marie-Madelaine Dienesch, secrétaire d'état aux Affaires sociales. Cette école a été installée à l'Établissement National des Convalescents de Saint-Maurice, établissement public de statut national renommé dans le domaine de la rééducation.

L'ambition du Gouvernement était d'en faire un lieu d'expérimentation de nouvelles méthodes pédagogiques. Son fonctionnement, révolutionnaire pour l'époque, reposait notamment sur la recherche d'un échange permanent entre administration, enseignants et étudiants pour développer de nouvelles pratiques de formation.

**L'innovation pédagogique est restée une constante dans l'histoire de l'école qui a su préserver son caractère précurseur et expérimenter plusieurs modalités de formation innovantes :**

- Utilisation de la vidéo pour l'apprentissage des pratiques professionnelles, et pratique d'autocorrection des examens pour **développer les capacités d'autoformation et l'esprit critique des étudiants.**
- Dans les années 80, elle est la **première école à proposer une section pour les sportifs de haut niveau** et à leur ouvrir les portes des professions paramédicales, leur permettant de suivre des études, avec une scolarité adaptée, sans interrompre leur carrière sportive,
- Il y a 13 ans, elle a été la **première école d'Ile-de-France à se lancer dans le processus d'universitarisation** de ses admissions en partenariat avec 7 UFR (Unités de Formation et de Recherche) franciliennes et à faciliter la poursuite d'études universitaires en master avec l'Université Paris Sud.

Aujourd'hui, l'école est rattachée pédagogiquement et scientifiquement au département universitaire des formations en kinésithérapie/physiothérapie (DUFK/P) créé par l'UFR Médecine du Kremlin Bicêtre. Ainsi, la formation comporte l'accès à de solides connaissances médicales par la validation de huit Unités d'Enseignement mutualisées et de quatre Unités d'Enseignement spécifique.

- L'ENKRE a su développer **un très large réseau de partenaires de formation clinique.** Ses étudiants peuvent demander l'accès à **230 terrains de stages** en milieu hospitalier et **un dispositif de compagnonnage** a été mis en place avec des praticiens libéraux pour développer leurs compétences à exercer en ville.
- **Dans le cadre d'une pédagogie de projet,** l'école introduit de nouvelles modalités de professionnalisation et une ouverture vers l'analyse des pratiques et l'interprofessionnalité par **l'apprentissage par simulation au sein de LabforSimS de la Faculté de médecine Paris Sud.**

- En matière de recherche, l'ENKRE accueille notamment des sessions de formation à la recherche clinique et collabore avec l'Unité de recherche CIAMS (Universités Paris-Sud et Paris-Saclay) dans le domaine des sciences du sport et du mouvement humain sur de nombreuses publications, communications à des congrès, et thèses.

**Deux appels à projets d'accompagnement de l'émergence d'enseignants paramédicaux bi-appartenant** lancés par l'Agence Régionale de Santé Ile-de-France (2017, 2018) ont été remportés par le trio ENKRE-CIAMS-DUFK/P pour développer les connaissances et améliorer les pratiques professionnelles en matière d'**évaluation des capacités fonctionnelles et de proposition d'activités physiques adaptés pour les personnes présentant des déficiences modérées ou sévères**. Les étudiants de 4<sup>e</sup> année l'ENKRE, encadrés par des kinésithérapeutes enseignants-chercheurs, vont ainsi proposer des prestations gratuites dans le cadre de la mise en œuvre du **service sanitaire et du développement du sport-santé** à partir de la rentrée 2018.

## Au programme de la semaine du 50<sup>ème</sup> anniversaire

### Mardi 12 juin 2018

Les responsables de stages sont invités à venir écouter les productions des étudiants en matière d'analyse du mouvement.

### Mercredi 13 juin 2018

Tournoi sportifs inter-écoles de kinésithérapie franciliennes : football, volley, tennis et pétanque sont au programme de ces rencontres amicales organisées par le BDE de l'ENKRE.

### Vendredi 15 juin 2018 : Journée du jubilé de l'ENKRE

*(Retrouvez le programme détaillé de cet événement en pièce jointe de ce dossier de presse)*

Parmi les temps forts de cette journée réunissant de nombreux professionnels :

#### Le matin : une plénière

- Evocations personnalisées de l'histoire et du projet de l'Ecole
- Session scientifique : présentation, à la suite d'une conférence inaugurale du chercheur francophone le plus connu internationalement sur la marche, le Professeur Patrick WILLEMS de l'université de Louvain la Neuve. Ce domaine scientifique des travaux de biomécanique a été investi par les enseignants de l'ENKRE co-auteurs du dernier ouvrage publié par les Editions ELSEVIER sur la "locomotion humaine".

#### L'après-midi : 3 sessions au choix

- Session pédagogique : discussion des avancées didactiques mises en œuvre en matière d'enseignement du raisonnement professionnel dans les instituts de formation à l'occasion de la réingénierie de formation de 2015.
- Session santé sport : présentation du cadre et des axes choisis par l'ENKRE et ses partenaires en matière de promotion de la santé
- Session associative : échange autour des formes d'exercice en émergence dans la profession et des expériences de masseurs kinésithérapeutes diplômés d'état Enkriens.

#### En début de soirée

- Partage convivial dans un « after work » préparé par les associations des élèves (BDE) et des anciens élèves (KEA) de l'ENKRE.

## L'ENKRE aujourd'hui : présentation

L'École Nationale de Kinésithérapie et de Rééducation est un institut de formation public financé par le Conseil Régional d'Ile-de-France **qui accueillera 430 étudiants à la rentrée 2018.**

L'École est gérée par les Hôpitaux de Saint-Maurice et située au cœur de cet établissement renommé dans le domaine de la rééducation de l'adulte et de l'enfant. Elle bénéficie de locaux rénovés dans un cadre historique et dispose d'un centre de documentation de référence.



L'équipe pédagogique est constituée d'enseignants hautement qualifiés sur le plan professionnel et universitaire. Six responsables pédagogiques coordonnent les dispositifs de formation qui constituent le projet de l'école.

### Les admissions

L'accès à la formation est organisé sur sélection après une première année universitaire validée soit par une Première Année Commune d'Etudes en Santé (PACES), soit par une première année en Sciences et Techniques des Activités Physiques et Sportives (L1 STAPS), Soit après une première année validée de Sciences de la Vie (L1 Bio), soit par passerelles.

#### 103 places pour la rentrée 2018-2019 ainsi réparties :

19 places	Université Paris Diderot (VII) - UFR Médecine
16 places	Université Paris Sud (XI) - UFR Médecine
10 places	Université Paris Sud (XI) - UFR STAPS
16 places	Université Paris Est-Créteil – Val-de-Marne (XII) - UFR Médecine
10 places	Université Paris Est-Créteil – Val-de-Marne (XII) - Département STAPS
6 places	Université Paris Nord (XIII) UFR SMBH – Médecine
6 places	Université Paris Nord (XIII) UFR SMBH – STAPS
2 places	Université Paris Nord (XIII) UFR SMBH – Sciences de la Vie
10 places	Sportifs de Haut Niveau
5 places	Diplômés paramédicaux et médicaux, Licences STAPS et diplômés reconnus au grade de master
2 places	Diplômés extra-communautaires
1 place	Dans le cadre d'une convention passée avec l'Université de Nouvelle Calédonie

Les étudiants sélectionnés sont classés par ordre de mérite pour chaque UFR.

Les sélections de l'accès à la formation des passerelles et des diplômés extracommunautaires sont organisées par l'École conformément aux dispositions des articles art 25 et suivants de l'Arrêté du 2 septembre 2015 relatif au Diplôme d'Etat de Masseur-Kinésithérapeute.

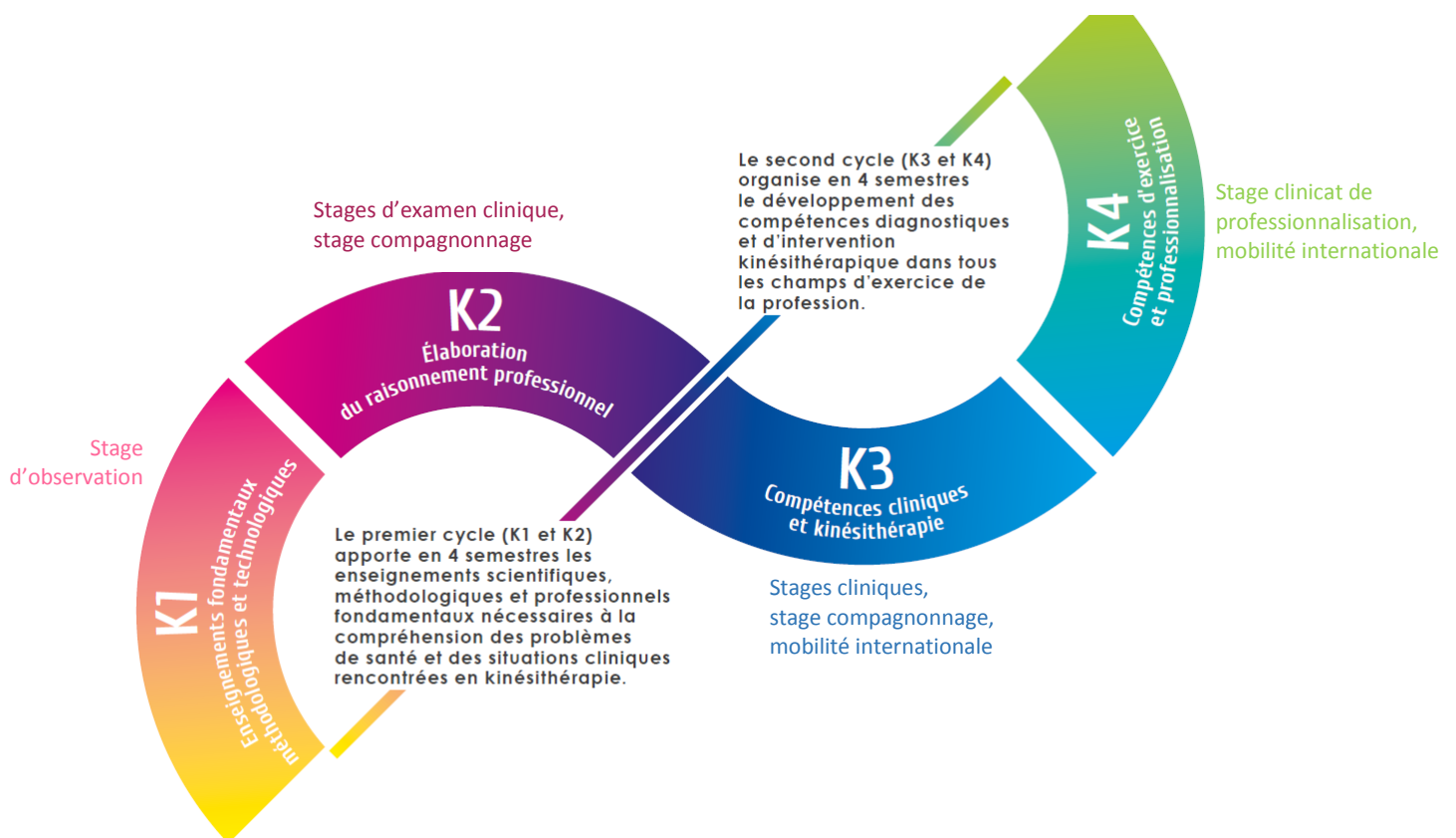
## Une formation universitaire professionnalisante

Les kinésithérapeutes doivent répondre avec compétence et par des pratiques de qualité, aux besoins de santé à toutes les phases de la maladie et à tous les âges de la vie, que l'intervention soit réalisée à titre thérapeutique, préventif ou éducatif.

L'école évalue la qualité de la formation dispensée chaque année et l'améliore par une recherche d'innovations didactiques et d'expérimentations pédagogiques.

Pour cela, l'ENKRE a universitarisé son cursus de formation avec l'Université Paris Sud, en mutualisant des enseignements fondamentaux de sciences biomédicales avec l'UFR de Médecine du Kremlin-Bicêtre, et en intégrant dans le projet de formation des enseignements universitaires de santé publique, d'ergonomie, d'éthique et de STAPS, notamment pour développer l'initiation à la recherche.

### Un cursus en 4 ans de formation



3 nouvelles orientations développées ces dernières années dans les méthodes pédagogiques :

- **développement de la professionnalité par le compagnonnage et par la pédagogie de projet** : élaboration du PPEK (Projet Professionnel de l'Etudiant en Kinésithérapie) pour orienter et personnaliser sa formation en 2ème cycle, autoformation avec le tutorat étudiant et la conception d'Unité d'Enseignements optionnelles par les étudiants,

- **progressivité des travaux personnels** mis en place pour développer les compétences cliniques : observation des situations professionnelles et rapport d'étonnement en K1, dossiers de raisonnement clinique en K2, études d'une intervention clinique en K3, autoévaluation et analyses de ses pratiques en K4.
- **diversité des méthodologies et des formats de travail d'initiation à la recherche** proposée aux étudiants et à leurs directeurs de mémoire pour ouvrir une possibilité de choix au niveau de la forme d'approfondissement de sa réflexivité scientifique et professionnelle : travail d'ingénierie professionnelle en kinésithérapie ou étude observationnelle ou prospective, enquêtes professionnelles, revue de la littérature ou mémoire d'analyse de pratiques ...

## Poursuite d'études



Depuis 2014, avec la mise en œuvre du processus d'universitarisation de la formation en partenariat avec l'Université Paris Sud, les étudiants peuvent attester de l'acquisition de 60 + 240 ECTS (*Européan Credits Transfert System*) à l'obtention du Diplôme d'Etat.

En fonction du Projet Professionnel de l'Etudiant en Kinésithérapie et dans le cadre du 2<sup>ème</sup> cycle, les étudiants qui le souhaitent, peuvent valider des unités d'enseignements universitaires dans différents masters parallèlement aux programmes d'enseignement du 2<sup>ème</sup> cycle de formation.

La poursuite d'études de Master ou en école doctorale sont ainsi facilitées au sein de l'Université Paris Sud et avec plusieurs universités partenaires de l'ENKRE.

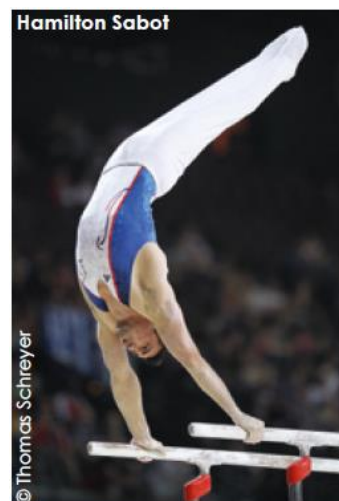
## L'insertion professionnelle des sportifs de haut niveau

Chaque année, l'ENKRE accueille dix sportifs de haut niveau en partenariat avec l'INSEP et les Fédérations sportives. Ils peuvent bénéficier :

- d'un dispositif de double projet avec un aménagement de leur formation permettant d'associer formation professionnelle et réussite de leur carrière sportive,
- d'une reconversion professionnelle à l'issue de leur carrière sportive.

L'ENKRE a été la première école à proposer une telle initiative dans les métiers de la rééducation. Ce dispositif reste aujourd'hui unique au niveau national de par son envergure et de par le niveau de personnalisation des parcours de professionnalisation des sportifs.

Le fonctionnement actuel de la section est le fruit d'une amélioration progressive obtenue grâce à la collaboration entre l'Institut National du Sport, de l'Expertise et de la Performance (INSEP) et les responsables des fédérations sportives, d'une part, et l'institut, d'autre part.



Les étudiants de cette section sont des athlètes en réelle pratique sportive intensive, les contraignant à un lourd programme d'entraînement et de compétitions qui justifie l'aménagement de leurs études.

Ces sportifs de haut niveau sont dispensés des épreuves d'admission par la commission nationale interministérielle Santé & Sports. Toutefois, les objectifs pédagogiques restent les mêmes et les examens sont identiques pour tous les étudiants de l'école, y compris les sportifs.

C'est pourquoi, ils bénéficient d'un accompagnement pédagogique spécifique au sein de l'école.

En début de chaque année, une convention précisant les objectifs tant sportifs que pédagogiques est signée entre les différents responsables (ENKRE, Fédération sportive) et le sportif.

Les sportifs de haut niveau peuvent étaler leurs études au-delà des 4 années requises, bénéficier de séances de rattrapage des enseignements, être prioritaires sur la recherche de terrains de stages...

## Le développement professionnel continu

L'ENKRE organise des conférences d'actualisation des connaissances et de présentation de travaux scientifiques, ainsi que des actions de formation interprofessionnelles inter-IFMK pour promouvoir le développement professionnel continu des enseignants : **séminaires de réflexion pédagogique du DUFK/P, sessions d'initiation à la recherche clinique, collaboration au Diplôme Universitaire de formation des praticiens formateur porté par l'UFR STAPS de l'Université Paris Sud.**



## L'ENKRE : une histoire singulière

Le 6 novembre 1968, l'école est créée sous le nom de **Centre pédagogique de masso-kinésithérapie** (CPMK) sous l'impulsion de Marie-Madeline Dienesch, secrétaire d'état aux Affaires sociales dans le gouvernement de George Pompidou. Cette école est installée sur le site des actuels Hôpitaux de Saint-Maurice, alors Etablissement National des Convalescents de Saint-Maurice, hôpital renommé dans le domaine de la rééducation de l'adulte et de l'enfant.

*« En ce qui concerne les masseurs-kinésithérapeutes, il est nécessaire d'aménager les programmes d'enseignement et de formation, et de pallier à l'insuffisance notoire de la capacité des écoles de la région parisienne. [...] Aussi avons-nous décidé, dès septembre de cette année, d'ouvrir une école expérimentale publique dans laquelle des méthodes pédagogiques nouvelles, impliquant notamment entre l'administration, les enseignants et les enseignés, de nouveaux rapports seront mises en œuvre sans tarder. »*

*Extraits de la déclaration de Mme Dienesch, février 1968.*

Cette école publique, alors sous la tutelle du Ministère de la Santé, est conçue pour recevoir 300 élèves préparant le diplôme d'état de masseur kinésithérapeute<sup>1</sup>.

**Le Dr Paul Masse**, chef du service de chirurgie orthopédique infantile à l'Etablissement National des Convalescents, en assure la direction avec Mme Laurence Daniel, directrice technique.

**Le fonctionnement de l'école et ses méthodes pédagogiques**, impliquant des rapports étroits entre administration, enseignants et élèves, sont à l'époque révolutionnaires. En effet, cela se traduit par l'organisation de nombreuses réunions et commissions (*briefing* hebdomadaires, commissions mensuelles, commissions pédagogiques, commissions tripartites réunissant tutelles, enseignants et étudiants délégués...) ce qui a pu faire dire alors que cette école était atteinte de « réunionite » !

Toutefois, c'est au cours de ces réunions que se décideront, au fil des ans, quelques-unes des avancées déterminantes pour l'enseignement de la Kinésithérapie : développement de l'enseignement pratique, introduction de la vidéo comme moyen de perfectionnement pour les élèves et pour la création d'une base commune sur les pratiques et techniques enseignées, division des matières en « blocs » ancêtres des modules, etc.

L'école reçoit **l'agrément du Conseil supérieur de la kinésithérapie le 17 mai 1969**.

En **1975**, elle **accueille un nouveau directeur : le Dr Danowski**, rhumatologue et médecin du sport, et organise, en mai, **son premier concours d'admission**. 112 places sont disponibles pour plus de 1 100 candidats.

---

<sup>1</sup> Le diplôme d'état de masseur kinésithérapeute a été créé en 1946 à l'issue de la seconde guerre mondiale.





Occupant tout d'abord le Pavillon Berthoumeau sur le site hospitalier, l'école se trouve vite à l'étroit et **s'installe en septembre 1976 au château de Vacassy<sup>2</sup>**, toujours à Saint-Maurice, au départ du ministère des Anciens combattants. Ce lieu retrouve alors l'une de ses vocations premières : la formation aux métiers de la rééducation.

**Dès 1981**, l'école ouvre **une section pour les athlètes de haut niveau**, leur permettant de suivre des études avec une scolarité adaptée sans interrompre leur carrière sportive. C'est ainsi qu'un nombre impressionnant de champions de France, d'Europe, et de médaillés olympiques sont passés depuis dans ces murs.

**Le 21 mai 1986**, l'école inaugure son **Centre de documentation** ouvert tant aux étudiants qu'aux professionnels de santé. C'est l'un des plus importants d'Europe sur le domaine de la rééducation.



**En 1988**, le **CPMK devient l'ENKRE** (Ecole Nationale de Kinésithérapie et de Rééducation) et applique le nouveau programme d'étude en 1989.

Dès lors, et au fil des évolutions réglementaires, **l'ENKRE développe ses relations partenariales**, notamment avec les universités. En **2003**, **des conventions sont signées avec 5 Unités de Formation et de Recherche (UFR)** pour assurer un recrutement régional par PCEM (Premier Cycle d'Etudes Médicales) et STAPS (Sciences et Techniques des Activités Physiques et Sportives)

**En septembre 2004**, l'école emménage dans ses **locaux actuels**, sur le site hospitalier, aux côtés de l'Institut de Formation en Soins Infirmiers Jean-Baptiste Pussin. Ce lieu est marqué par l'histoire puisqu'il s'agit d'un ancien cloître. Afin de préserver ce patrimoine architectural tout en donnant aux élèves des conditions optimales de travail, plusieurs salles de travaux pratiques ont dû être aménagées en sous-sol, éclairées par de grandes verrières. Cette proximité des deux écoles favorise les liens et les échanges entre étudiants et enseignants, contribuant à l'esprit « Saint-Mo ».



**En 2005**, les admissions à l'ENKRE se font via **une première année universitaire validée**.

A partir de 2008, le financement de l'école est assuré par le **Conseil Régional d'Ile-de-France**.

**En 2013**, l'ENKRE signe **une convention d'universitarisation** de la formation avec l'Université Paris Sud. Progressivement, à partir de **septembre 2014**, **les étudiants kiné peuvent se co-inscrire à l'UFR de médecine Paris Sud** (Kremlin-Bicêtre), et bénéficier des Unités d'Enseignement

---

<sup>2</sup> Le Château de Vacassy est actuellement le siège de Santé Publique France. Durant la première guerre mondiale, il servait d'hôpital de guerre dans lequel les patients, mis à contribution, étaient formés à différents métiers de la rééducation (prothésistes, orthoptistes, voire orthophonistes).

mutualisées intégrées au nouveau programme de formation en kinésithérapie suite à l'arrêté du 2 septembre 2015 relatif au diplôme d'Etat de masseur-kinésithérapeute. **La scolarité passe de trois à quatre années.**

Depuis 2017, l'ENKRE est intégrée, sur les plans pédagogiques et scientifiques, au **Département Universitaire de Formation en Kinésithérapie/Physiothérapie (DUFK/P)** de l'UFR de médecine de Paris Sud (Kremlin-Bicêtre).

En 2018, année du cinquantenaire de l'école, de **nouvelles salles de classes dédiées à la promotion des « 4<sup>e</sup> année » (K4) vont être inaugurées** sur le site hospitalier.

---

## Plus d'informations ?

Consultez la rubrique « Etudiants » de notre site : [www.hopitaux-saint-maurice.fr](http://www.hopitaux-saint-maurice.fr)

Contact médias : Sandrine Barbier-Bodeau, Responsable de la communication,  
Tél. 01 43 96 65 20 - [s.bodeau@hopitaux-st-maurice.fr](mailto:s.bodeau@hopitaux-st-maurice.fr)

Ecole Nationale de kinésithérapie et de Réadaptation

Directeur : M. Daniel Michon

Hôpitaux de Saint-Maurice

12, rue du Val d'Osne

94410 Saint-Maurice

Tél. : 01 43 96 64 64

[enkre@hopitaux-st-maurice.fr](mailto:enkre@hopitaux-st-maurice.fr)

---